

TARTU PUUETEGA INIMESTE KODA

**TARTU LINNA PUUETEGA INIMESTE SPORTIMISE, PUHKAMISE JA  
VABA AJA VEETMISE VÕIMALUSTE NING ARENDAMISVAJADUSTE  
HINDAMINE LÕUNA-EESTIS**

**MARIANNE KUZEMTŠENKO**

**TARTU 2016**

**UURINGU EESMÄRK** on puudega inimestele sportimiseks, puhkamiseks ja vaba aja veetmiseks sobivate asutuste välja selgitamine ja kaardistamine Tartus ja Lõuna-Eestis, asutuste hoonetesse ligipääsetavuse ja hoonetes sees liikumisvõimaluste kaardistamine, puuetega inimeste ootuste ja soovide väljaselgitamine puhkamisvõimalustele.

## **UURINGU SIHTRÜHM**

Uuringu sihtrühmadeks on Tartu linna puudega inimesed kolmes vanusegrupis (lapsed kuni 16-aastased koos vanematega, 18-29 aastased inimesed ning kesk- ja vanemaealised inimesed) ning Tartus ja tartu ümbruses kuni 70 km kaugusel asuvad puhke-, spordi- ja vaba aja veetmise asutused.

## **UURINGU METOODIKA**

Uuring toimub kombineeritult:

- Sihtrühmade küsitlused ja andmete analüüs
- Valitud asutuste paikvaatlus koos fookusgruppide esindajatega ja andmete analüüs
- Andmete koondanalüüs ja uuringu tulemuste kirjeldamine

## **Tegevused:**

1. Puuetega inimestele sportimiseks, puhkamiseks ja vaba aja veetmiseks sobivate asutuste väljaselgitamine ja valik
2. Asutuste küsitlused ja intervjuud ning andmete kogumine
3. Asutuste andmete koondamine ja kokkuvõte
4. Puuetega inimeste fookusgruppide esindajate valik, nende küsitlemine ja andmete kogumine
5. Puuetega inimestelt kogutud andmete koondamine ja kokkuvõte
6. Paikvaatluseks asutuste valimine ja nende külastamine koos fookusgruppide esindajatega
7. Paikvaatluse andmete koondamine ja kokkuvõte
8. Kõigi kogutud andmete koondamine ja tulemuste analüüs

## **Ajakava:**

1. Asutuste valik ja kaardistamine - 1.mai-30.juuni
2. Asutuste andmete töötlemine ja kokkuvõtete tegemine - 1.august-31.august

3. Küsitluse läbiviimine puuetega inimeste fookusgruppide hulgas – september-oktoober
4. Valitud firmade paikvaatlus - oktoober-november
5. Andmete koondamine ja analüüs – november
6. Uuringu tulemuste kirjeldamine, aruanne – detsember
7. Uuringu kokkuvõtte esitamine infopäeval – 7.detsember 2016

### **Uuringu meeskond:**

Marianne Kuzemtšenko, TPIK juhatuse liige

Pille Pällo, TPIK klienditeenindaja

Taimi Riisberg, Ropka-Karlova Päevakeskuse administraator

### **Valimi kirjeldus:**

Uuringu valimisse kuuluvad:

1. Tartus ja Tartust kuni 70 km kaugusel asuvad spordi-, puhke- ja vaba aja asutused
2. Tartu linna puudega inimesed kolmes vanusegrupis (kuni 16-aastased lapsed ja nende vanemad, 18-29-aastased ning kesk- ja vanemaealised), kes esindavad peamisi puudeliike (liikumispuue, liitpuue, nägemispuue, kuulmispuue, psüühikahäire või muid puudeliike)
3. Paikvaatluses osalevad Tartu Linnavalitsuse sotsiaal- ja tervishoiuosakonna spetsialistid, Tartu Puuetega Inimeste Koja esindajad, liikumispuudega inimeste esindaja, nägemispuudega inimeste esindaja.

## KÜSITLUSTE KOKKUVÕTTED

### 1. Spordi-, puhke- ja vaba aja asutuste küsitlused

Perioodil mai-juuni küsitleti kokku 33 ettevõtet Tartust ja Tartumaalt. Enamasti vastasid ettevõtete omanikud, tegevjuhid, mõnel juhul ka sekretärid, administraatorid ja juhiabid.

**Küsitletud asutuste kaugus Tartust.** Pooled küsitletud asutustest asusid kas Tartus või kuni 20 km kaugusel Tartust, ülejäänud pool asus 21-70 km kaugusel. Seega võib öelda, et pooled asutustest asuvad suhteliselt mõistlikul kaugusel Tartust, mis sobiks ürituste korraldamiseks ja ka puhkamiseks.

**Kaldtee olemasolu:** Kaldtee olemasolu kinnitasid ligikaudu pooled asutustest (16 asutust). Pooled asutustest kaldteed ei oma, kuid neist neli lisavad, et pinnas on sile ja seetõttu ligipääsetav; kaks ütlevad, et tee on tasapinnaline ja ligipääsetav; üks asutus pakub välja kokkuleppe võimaluse kaldtee kasutamiseks.

**Invatualeti olemasolu:** Küsitletud asutustest 23 väidab, et on olemas invatualett, osades asutustes koguni mitu ja ühes on olemas ka pesemisraam. 9 asutuses invatualett puudub ja 1 asutus lubab invatualeti puhul ka kokkuleppevõimalust.

**Ratastooliga liikumine siseruumides:** Enamuses keskustes (23 asutust) saab ruumides ratastooliga liikuda iseseisvalt, ülejäänutes takistavad liikumist väikesed lävepakud, millest saab abistaja abiga üle. Siiski lisavad mitmed asutused ka kommentaari, et päris igale poole hoones ratastooliga ikkagi ei saa.

**Ligipääs transpordiga ja sissepääs hoonesse:** Valdav enamus asutustest nimetab, et invatranspordiga (sõiduauto, väikebuss) saab sõita maja ette (30 asutust). Neist neli toob omakorda välja, et parkla asub maja ees, ning üks ütleb, et saab maja ette sõita, kuid parkla asub keldrikorrusel ja seal on keeruline liigelda. Üks asutus toob välja, et parkla asub maja kõrval ja sealt saab ratastooliga majja sõita ning ühes asutuses saab transpordiga maja lähedale ja kämpingusse saab kaldteed pidi.

**Lifti olemasolu:** Lift on olemas 10 asutusel 33-st, neist ühel lausa 2 lifti. 23 asutusel lift puudub, aga ühes on olemas trepironija ning ühel asutusel on plaanis lift rajada 2017 aastal.

**Käsi puud treppidel:** 24 asutust märgib, et treppidel on käsi puud, sealjuures ühel asutusel on käsi puud ka välistreppil, millel on 9 astet ning üks asutus märgib seejuures, et trepid ise on järsud ja keeruga. Üks asutus on ühetasandiline ja seal treppe ei ole. 7 asutusel treppidel käsi puud puuduvad.

**Värvimärgistus treppidel:** Värvimärgistused treppidel, mis on vajalikud nägemispuudelistele liikumise hõlbustamiseks, puuduvad tervelt 24 asutusel. Neist üks asutustest märgib, et liikumine on ainult liftidega ning ühes on klepsidid osadel eksponaatidel pimedate jaoks.

Jaatavalt vastanutest on ühes asutuses lisaks ka koridoris spetsiaalne valgusti. Ühes asutuses pannakse vajadusel ustele ja treppidele tähistused, ühes on 1.korrusel 1.trepiaste värviga märgistatud ning ühes on väike lävepakk eraldi märgistusega ja autistlike inimeste jaoks piltmärgistused (piktogrammide).

**Abi kohapeal:** Kohapeal abi olemasolu ei ole ja peab ise hakkama saama 7 asutuses. Ülejäänud asutustes on abi kas kogu aeg olemas (10 asutust), pakutakse etteteatamisel (5 asutust) või vajadusel (18 asutust).

**Millal on asutused avatud?** 33-st asutusest on aastaringselt avatud 28, neist enamus suvel veidi pikemalt ja talvel veidi lühemalt. Paljudes asutustes on võimalikud erinevad kokkulepped toitlustamise kohta, samuti on mitmes neist sooduspiletid erivajadustega inimestele. Ainult suveperioodil töötab neli asutust ja kahes on majutus ainult ettetellimisel.

**Asutuste kogemused erivajadustega inimestega:** Valdav osa asutustest (31 asutust) omab häid või positiivseid kogemusi erivajadustega inimestega, enamasti ratastoolis, kuid osadel on kogemused head ka nägemispuudega inimestega. Kahel asutusel puuduvad eelnevad kogemused erivajadustega külastajate kohta. Üks asutus tõi välja, et kuigi positiivsed kogemused on ratastooliga külastajatega, siis nende saatjatega on olnud ka negatiivseid kogemusi. Üks asutus nimetas, et kuigi kõik toimib, on olnud ka negatiivseid kogemusi.

**Kokkuvõtteks** võib öelda, et suurem osa asutustest püüab pakkuda liikumispuudega inimestele ligipääsetavat keskkonda, vähesed neist teevad sama ka nägemispuudelist inimeste jaoks ning samuti muude erivajadustega inimeste jaoks. Samuti soovivad asutused pakkuda parimat teenindust ka erivajadustega inimestele, olles paindlikud ja koostöövalmid.

**2. Puudega inimeste küsitlus kolmes vanusegrupis (kuni 16-aastased lapsed ja nende vanemad, 18-29-aastased ning kesk- ja vanemaealised), kes esindavad peamisi puudeliike (liikumispuue, liitpuue, nägemispuue, kuulmispuue, psüühikahäire või muid puudeliike)**

Küsitleti kokku 32 inimest ning kolmes vanusegrupis: lapsed kuni 16-a. koos vanematega, 18-29 aastased ning kesk- ja vanemaealised. Küsitluse fookuses oli 5 peamist puudegruppi: liikumispuue, nägemispuue, kuulmispuue, psüühikahäire ja liitpuue, lisaks sattus valimisse ka 4 inimest muudest puudegruppidest (vaimupuue, neerupuudulikkus, epilepsia)

**Küsitletute sooline jaotuvus:** küsitletud jaotusid enam-vähem pooleks, 15 küsitletutest olid naissoost ja 17 meessoost.

Sugu	Lapsed koos vanematega	18-29 aastased	Kesk-ja vanemaealised	Arv kokku
Mees	7	2	8	17
Naine	3	8	4	15
				<b>32</b>

**Küsitletute jaotus puudeliikide lõikes:** Enim küsitletuid omas liikumispuuet (11), ühepalju oli liitpuudega ja psüühikahäirega inimesi (mõlemaid 7), kahel inimesel oli nägemispuue, ühel kuulmispuue, neljal muu puue (vaimupuue, epilepsia, neerupuudulikkus).

Puue	Lapsed koos vanematega	18-29 aastased	Kesk-ja vanemaealised	Arv kokku
Liikumispuue	3	3	5	11
Psüühikahäire	4	2	1	7
Liitpuue	1	2	4	7
Nägemispuue			2	2
Kuulmispuue		1		1
Muu: epilepsia	1			1
Muu: vaimupuue		2		2
Muu: neerupuudulikkus	1			1
<b>Kokku</b>	<b>10</b>	<b>10</b>	<b>12</b>	<b>32</b>

**Tasuliste majutusvõimaluste kasutamine Eestis puhates:** Kõigis vanusegruppides olid pooled inimesed (17) kasutanud tasulisi majutusvõimalusi, pooled mitte (15). Eitavalt vastanud põhjendasid mittekasutamist sissetulekute ebapiisavusega, tervislike põhjustega ning sellega, et bussühendused pole head.

	<b>Lapsed koos vanematega</b>	<b>18-29 aastased</b>	<b>Kesk-ja vanemaealised</b>	<b>Arv kokku</b>
Jah		5	6	17
Ei		5	6	15
				<b>32</b>

### **Turismitalude kasutamine puhkamisel Eestis:**

Valdav osa vastanutest ei ole kasutanud eestis puhkamisel turismitalude teenuseid. Peamiste põhjustena toodi välja kõigis vanusegruppides majanduslikud põhjused, huvi ja vajaduse puudumine.

	<b>Lapsed koos vanematega</b>	<b>18-29 aastased</b>	<b>Kesk-ja vanemaealised</b>	<b>Arv kokku</b>
Jah	0	1	4	5
Ei	10	9	8	27
				<b>32</b>

**Soov tulevikus kasutada turismitalude teenuseid:** Kuigi turismitalude teenuste kasutanute arv oli väga madal, siis tulevikus sooviks nende teenuseid kasutada tunduvalt rohkem inimesi, kokku pooled vastanutest.

Küsimusele, milliseid teenuseid soovitakse kasutada tulevikus, vastati järgnevalt:

- Lastele sobivaid
- Majutus, toitlustamine
- Saunad, veeprotseduurid
- Kalapüük
- Matkad, grillimisvõimalus

Need, kes vastasid soovile eitavalt, tõid põhjenduseks välja, et pole selleks vajadust, pole huvi, teenused on kallid, tervis ei võimalda ning et väga vähestes on olemas ligipääsetavus ratastooliga.

	Lapsed koos vanematega	18-29 aastased	Kesk-ja vanemaealised	Arv kokku
Jah	5	6	6	17
Ei	5	4	6	15
				<b>32</b>

**Hotellide külastamine, kus on sauna- ja veekeskus:** Kõigist vanusegruppidest suurem osa on külastanud sauna- ja veekeskustega hotelle. Külastatud hotellidena nimetati: Hotell Strand, Värska Sanatooriumi SPA, Noorus SPA, Kubija hotelli Loodusspa, Soomes olles sealseid spaasid, Otepää SPA, Go SPA, Tallinn Kalev SPA, Rütli SPA, Pärnu Terviseparadiis, Pärnu Wasa Hotell ja Taastusravikeskus, Pühajärve SPA, Saka mõis, Rakvere SPA, Rehe Hotell, Toila SPA, Meritoni hotelli Spa.

Need, kes polnud kasutanud, tõid põhjustena välja majanduslikud põhjused, puudest tulenevad põhjused, aga ka, et pole satunud sellistesse kohtadesse.

	Lapsed koos vanematega	18-29 aastased	Kesk-ja vanemaealised	Arv kokku
Jah	8	6	8	22
Ei	2	4	4	10
				<b>32</b>

**Soov tulevikus külastada hotelle, kus on sauna- ja veekeskused:** Suurem osa küsitletutest kõigist vanusegruppidest sooviks tulevikus sellised asutusi külastada, kusjuures lastega peredest sooviksid kõik nendes asutustes puhata.

Teenustest, mida soovitakse tulevikus kasutada, toodi välja enim ujula ja veepark, massaažid ja saunad ning majutus ja toitlustus.

Nendest, kes ei soovi tulevikus selliseid hotelle külastada, tõid põhjusena välja, et ei tunne selle järele vajadust, kalli hinna ja puudest tulenevad põhjused.

	Lapsed koos vanematega	18-29 aastased	Kesk-ja vanemaealised	Arv kokku
Jah	10	8	9	27
Ei	0	2	3	5
				<b>32</b>



**Eelnevalt küsitletud 33 asutuse nimekiri ja kui paljud intervjueritud inimesed on neid külastanud:** Asutustest enim on külastatud Tartu Ülikooli Botaanikaaeda, Teaduskeskust „Ahhaa“, Aura Veekeskust, Tartu Ülikooli Loodusmuuseumi ja Eesti Põllumajandusmuuseumi.

Üldse pole või on väga vähesed külastanud Haudamäe Puhkemaja, Sääniku talu puhkekeskust, Mesilinnu talu kodumajutust, Hallivariku puhkemaja ja Karu puhkemaja.

Valdavalt toodi mittekülastamise põhjustena välja seda, et puudub info asutuse kohta, puudub vajadus kasutada sellist asutust, majanduslikud põhjused. Osade hotellide ja asutuste kohta öeldi ka, et pole veel jõudnud külastada, aga plaanis on.

<b>Asutus</b>	<b>Jah</b>	<b>Ei</b>		<b>Jah</b>	<b>Ei</b>
Elistvere Looduskeskus	23	9	Pühajärve Spa ja puhkekeskus	11	21
Emajõe-Suursoo looduskeskus	5	27	Rehe Hotell	15	17
Jääaja keskus	18	14	Waide motell	5	27
Teaduskeskus „Ahhaa“	30	2	Tamula hotell	2	30
Tartu Ülikooli Loodusmuuseum	26	6	Nuustaku villa	3	29
Eesti Põllumajandusmuuseum	25	7	Haudamäe puhkemaja	0	32
Eesti Rahva Muuseum	21	11	Hallivariku puhkemajad	1	31
Tartu Kunstimuuseum	20	12	Mooste mõis	16	16
Tartu Ülikooli Botaanikaaed	32	0	Kure turismitalu	2	30
Tartu Tamme Staadion	24	8	Saarjärve puhkemaja (matkamaja)	1	31
Tartu Ülikooli Akadeemiline Spordiklubi	10	22	Valgemetsa puhkeküla	4	28
Tartumaa Tervisespordikeskus	6	26	Leigo turismitalu	8	24
Aura Veekeskus	27	5	Karilatsi kalamajand	9	23
Tammistu mõis. SA Agrenska Eesti	13	19	Sääniku talu puhkekeskus	0	32
Kubija Hotell-loodusspaa	9	23	Tatra puhkemaja	8	24
Dorpat Tervis	9	23	Mesilinnu talu kodumajutus	1	31
			Karu puhkemaja	2	30

**Spordi-, puhke- ja vaba aja asutuse kaugus Tartust:** Asutuse kaugust Tartust pidasid oluliseks 2/3 küsitletutest kõigist vanusegruppidest.

	<b>Lapsed koos vanematega</b>	<b>18-29 aastased</b>	<b>Kesk-ja vanemaealised</b>	<b>Arv kokku</b>
Jah	7	7	9	23
Ei	3	3	3	9
				<b>32</b>

Samas vastasid küsitletutest, et kui kaugele nad oleksid valmis minema puhkama, üle poole, et nad oleksid valmis seda tegema kuni 70 km kaugusele. Osa vastajatest ei osanud kaugust välja tuua.

	<b>Lapsed koos vanematega</b>	<b>18-29 aastased</b>	<b>Kesk-ja vanemaealised</b>	<b>Arv kokku</b>
Ainult Tartus	1	1	2	4
Kuni 20 km	1	2	0	3
Kuni 50 km	2	0	1	3
Kuni 70 km	5	4	4	13
				<b>23</b>

**Eelnev taustauuring asutuse ligipääsetavuse võimaluste kohta:** 2/3 küsitletutest uurib oma puhkust kavandades asutuse ja selle ligipääsetavuse kohta ning vanusegrupiti tehakse seda kõige vähem lastega perede hulgas.

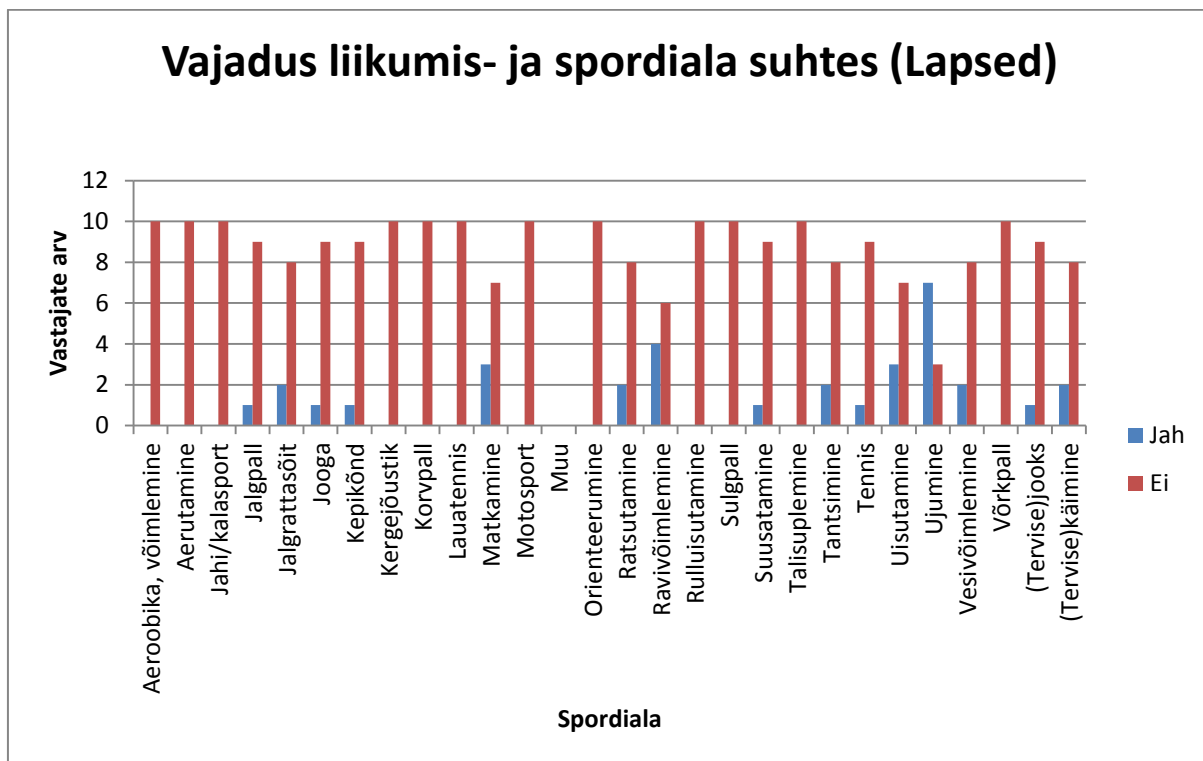
	<b>Lapsed koos vanematega</b>	<b>18-29 aastased</b>	<b>Kesk-ja vanemaealised</b>	<b>Arv kokku</b>
Jah	6	8	9	23
Ei	4	2	3	9
				<b>32</b>

**Valikute olulisus puhkekoha valikul:** Kõigist kriteeriumitest pidasid kõik vanusegrupid olulisimaks puhkekoha hinda, sellele järgnesid teenuste valiku mitmekesisus ja loodus. Kõige vähem mõjutab inimesi valikul sportimisvõimalus ning kultuur ja ajalugu. Mõned inimesed tõid valikut mõjutavana välja ka järgmised kriteeriumid: sõbralik teenindus, et koht oleks arendav ja huvitav, oleks olemas hea söögikoht ja arvestaks gluteeni- ja kaseiinivaba dieediga ning oleks olemas logistiline võimalus kohalepääsemiseks (buss vm transport) ning selle hind.

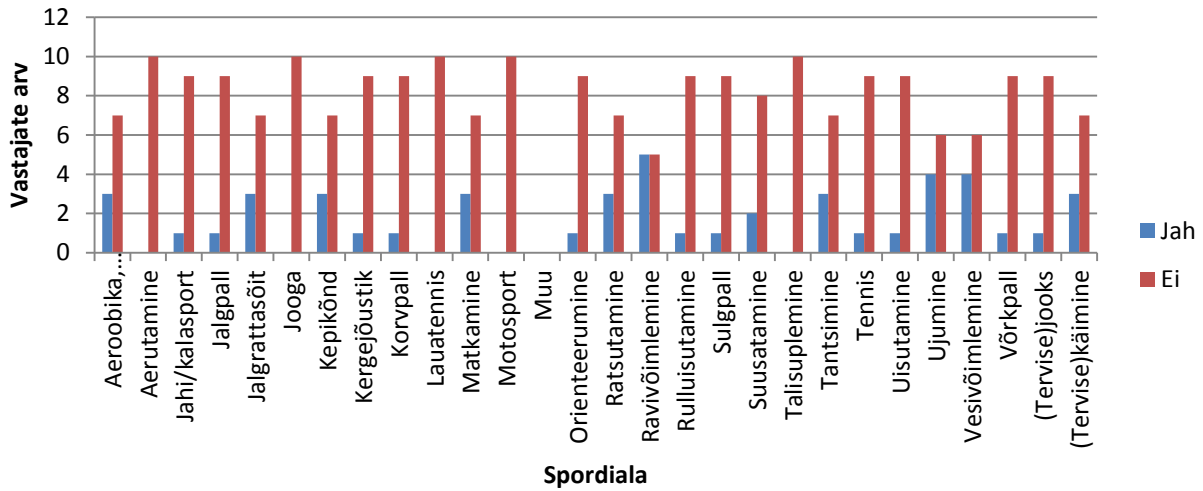
<b>Kriteerium</b>	<b>Lapsed koos vanematega</b>	<b>18-29 aastased</b>	<b>Kesk-ja vanemaealised</b>	<b>Arv kokku</b>
Hind	10	10	10	30
Kaugus	6	8	5	19
Ligipääsetavus	5	8	10	23
Loodus	8	10	8	26
Teenuste valik	9	10	8	27
Seltskond	7	6	8	21

Kultuur ja ajalugu	7	5	6	18
Sportimisvõimalus	6	4	1	11
Muu:	3	0	3	6

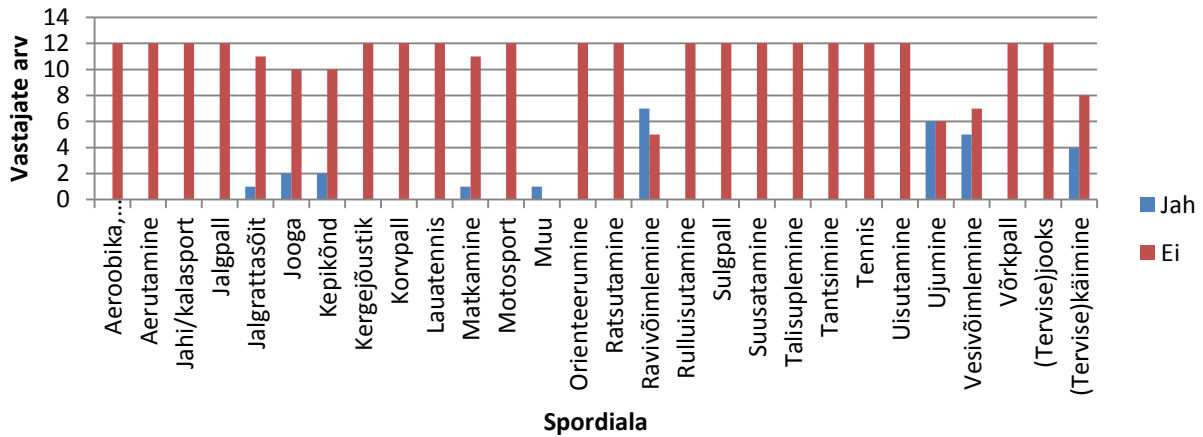
**Erinevate spordi- ja liikumisalade hindamine** osutus paljudele keerukaks, sest ei osatud hinnata nende kättesaadavust ega ligipääsetavust. See on ka mõisteta, sest kui puudub huvi ja vajadus kindla spordiala vastu, siis ei teata ka võimalustest, kus ja kuidas neid on võimalik harrastada. Küsitlusest selgus, et vanuse kasvades tunnistatakse vajadust veega seotud alade vastu, mis on ka arusaadav – veeportseduurid on sobivad ja võimetekohased ning selles on eelnevalt inimestel positiivsed kogemused olnud. Kõige enam märgitakse vajadust suurema füüsilise koormusega alade järele vanuserühmas 18-29-aastased.



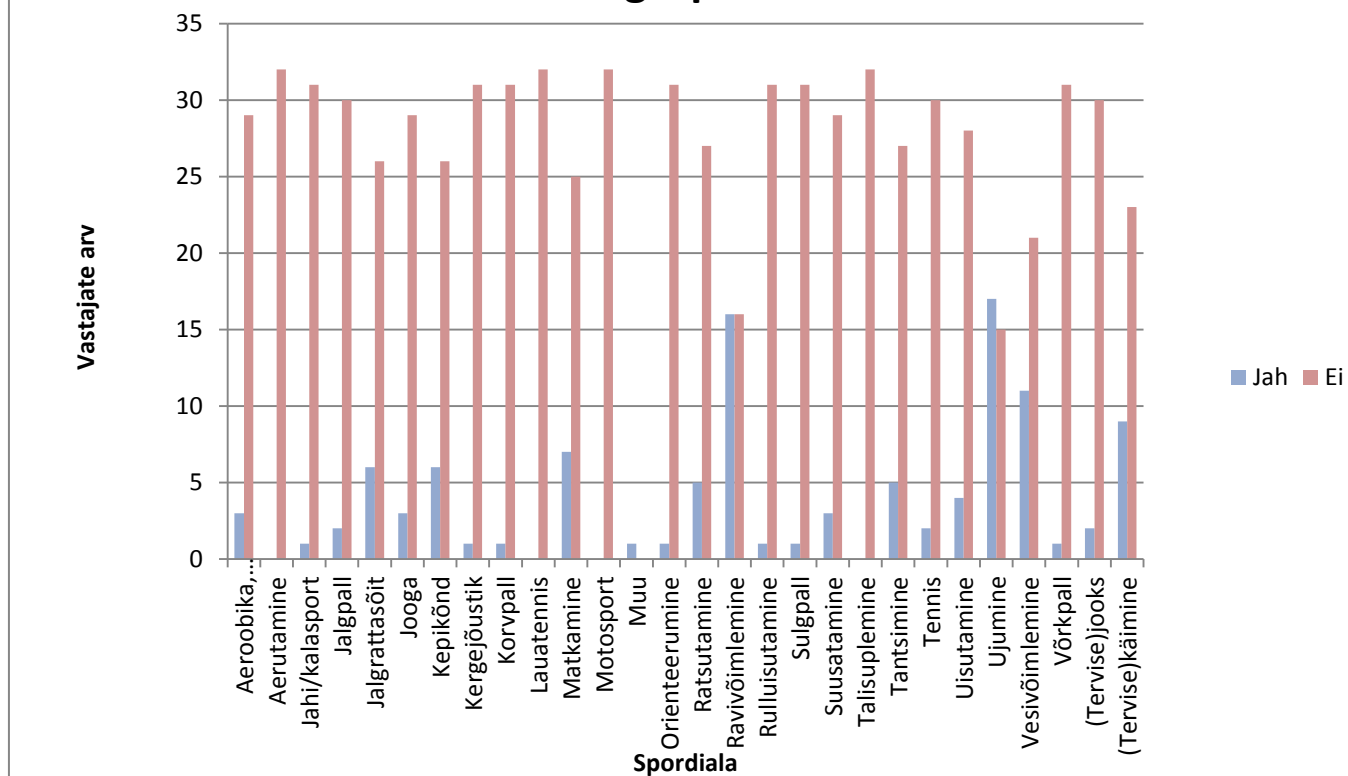
## Vajadus liikumis- ja spordiala suhtes (18-29 aastased)



## Vajadus liikumis- ja spordiala suhtes (kesk- ja vanemaealised)

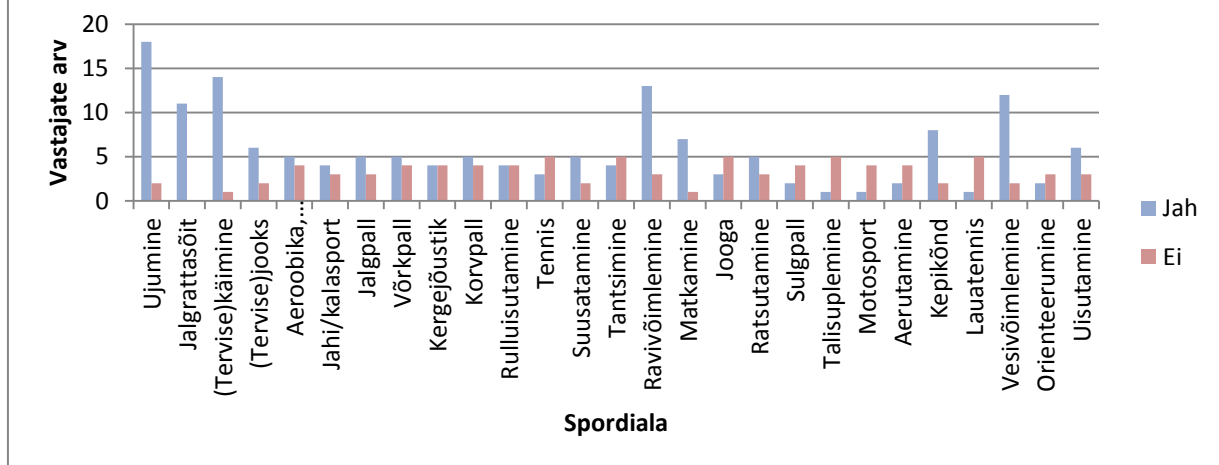


## Vajadus liikumis- ja spordiala suhtes kõik vanusegrupid kokku



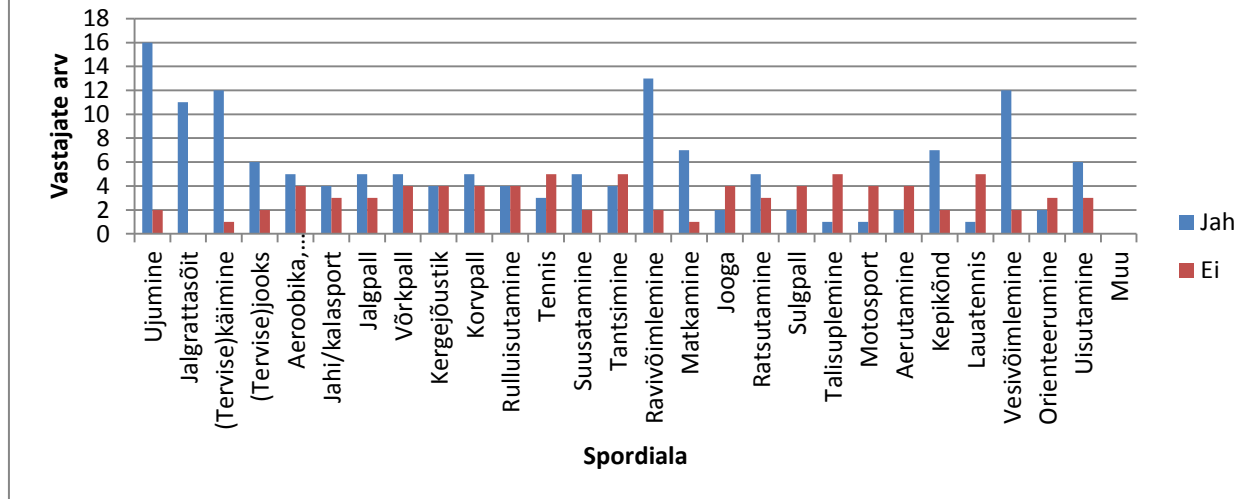
Erinevate spordi- ja liikumisalade **kättesaadavuse hindamisel** hinnati kõige kättesaadavamaks kõigis vanusegruppides ujumist, ravivõimlemist, tervisekäimist ja vesivõimlemist. Kõige vähem kättesaadavate aladena ei tulnud välja ühtki, mis oleks kõigile eriti kättesaamatu. Põhjusestena, miks mõned spordialad on kättesaamatud, nimetati peamiselt tervislike põhjusi ja majanduslike põhjusi.

## Liikumis- ja spordiala kättesaadavus (vanusegrupid kokku)



Erinevate spordi- ja liikumisalade **ligipääsetavuse hindamisel** toodi lastegrupis välja paremini ligipääsetavatena ujumine, uisutamine, vesivõimlemine, jalgrattasõit ja tervisekäimine, kõige vähem ligipääsetavaks hinnati tennis. 18-29-aastaste grupp hindas kõige ligipääsetavamaks aladeks ujumine, tervisekäimine ja jalgrattasõit, kõige vähem ligipääsetavaks alaks aga aeroobika ja võimlemine, lauatennis ja rulluisutamine. Vanemaealiste grupp hindas ligipääsetavamaks aladeks ravivõimlemise ja vesivõimlemise, kõige vähem ligipääsetavaks aga ujumise – selle selgituseks toodi välja peamiselt tervislikud põhjused.

## Liikumis- ja spordiala ligipääsetavus (vanusegrupid kokku)



**Valik, kas puhata Eestis või väljaspool ja selle põhjendus:** Üle poole vastanutest kõigis vanusegruppides eelistaksid puhata Eestis. Seda põhjendati järgmiselt:

- palju erinevaid kohti, mida pole näinud, aga sooviks näha
- ei taha liiga kaugele minna
- majanduslikud põhjused ei võimalda välismaale minna
- erivajadusega laps ei soovi kaugemale minna
- tervis ei võimalda
- eelistan, aga kõik teenused on väga kallid
- Ilus loodus, rahu, loodukaunid kohad
- Soodsad võimalused puhkamiseks
- Tervise halvenedes on võimalik kas tulla koju või saada arstiabi
- Teenindus eestikeelne ja kvaliteetne, saan rohkem iseseisvalt hakkama

Väljaspool Eestit puhkamist eelistanute põhjused olid järgmised:

- Parem aktiivsuvõimalus, huvitavad uued kultuurilised kogemused
- Palju päikest, vesi, soe kliima
- Hinna ja kvaliteedi suhe paigas, uudsuse võlu, avardab silmaringi
- Odavam kui Eestis
- Soomes hea ligipääs vee- ja saunakeskustele ka ratastooli kasutajatele, oleks vaid raha.

	<b>Lapsed koos vanematega</b>	<b>18-29 aastased</b>	<b>Kesk-ja vanemaealised</b>	<b>Arv kokku</b>
Eestis	6	8	7	21
Väljaspool Eestit	4	2	5	11
				32

**Sobivaima puhkuse- ja vaba aja veetmise võimaluse kirjeldus:** Erinevate vanusegruppide lõikes kattusid soovid ja vajadused üsna mitmeski aspektis, nimetati soodsat hinda, sobivat kliimat, head suhtumist. Lisaks toodi välja veel järgmised kirjeldused:

- ilus loodus,
- uus keskkond, uued elamused
- head teenused
- kuna üksi puhkamine võimatu, siis toredad kaaslased, mugav majutus, võimalus nautida saunamõnuseid
- päike, soe, meri, rahu, väikese raha eest saab ka end inimesena tunda
- hea ligipääsetavusega hotell vee- ja saunakeskusega

**Ettepanekud ja mõtted küsitluse korraldajatele:** Palusime ka küsitletutel avaldada oma mõtteid, mis jäi küsitluses kajastamata ja mida nad sooviksid veel teada anda.

- Need kohad, mida ei ole külastanud, ei ole kas teadvuses, nende külastamise idee ei ole atraktiivne või ei ole sinna lihtsalt veel jõudnud (ERM)
- Miks peaks minema kallisse turismitalusse, kui on palju muid toredaid kohti?
- Puudega inimese probleem – raha!
- Rehabilitatsiooniraha võiks lasta inimestel kasutada oma äranägemise järgi just selliseks puhkuseks – merevesi, päike, rahu, on tervisele kasulik ja ka riigile.
- Kui tänuvärselt palju mõeldakse ratastoolide ligipääsetavuse peale, siis oleks tänuväärne, kui seda tehakse ka vaegnägijate tarbeks (reljeefsed tasapinnad, mille abil nad tunnetaksid teed; kontrastsed viidad, treppide juures oleksid värvimängud, ruumide sildid reljeefsed). Vaegnägijate poolt kasutatavad juhtkoerad – enamasti ei teha takistusi, kuid alati on teretulnud meeldetuletus, et juhtkoer kuulub pimedate inimese juurde (nagu kehvasti nägijal luup või prillid).



### 3. Valikuline asutuste paikvaatlus toimus 15.-16.novembril 2016

Paikvaatluses osalesid ekspertidena isikud järgnevatest asutustest/ järgnevad sihtrühma esindajad:

- Tartu Puuetega Inimeste Koda
- Tartu Linnavalitsus
- Tartu Linnavalitsuse sotsiaal- ja tervishoiuosakond
- nägemispuudega inimeste esindaja
- liikumispuudega inimeste esindaja
- saatja, nägemispuudega inimeste esindaja

Asutuste valikusse kuulusid Tammistu Mõis, SA Agrenska Eesti, Mooste Mõis, Kubija hotell-loodusspaa, Tamula hotell ja Rehe hotell.

Paikvaatlusest tulenevalt võib öelda, et suuremad asutused küll püüavad kohandada, kuid mitte kõik kohandused pole alati tehtud läbimõeldult ja arvesse pole võetud puudega inimese iseseisvaks toimetulekuks olulisi detaile. **Sõltuvalt kõrvalabi vajaduse ulatusest on mõistlik eelnevalt uurida asutusest**, kas ligipääsetav ka tegelikult tähendab iseseisvalt ligipääsetavat keskkonda ja konkreetse inimese vajadustele vastavust.

#### PEAMISED JÄRELDUSED:

suurem osa asutustest püüab pakkuda liikumispuudega inimestele ligipääsetavat keskkonda, vähesed neist teevad sama ka nägemispuudelist inimeste jaoks ning samuti muude erivajadustega inimeste jaoks. Samuti soovivad asutused pakkuda parimat teenindust ka erivajadustega inimestele, olles paindlikud ja koostöövalmid.

1. Tartus ja Tartu ümbruses on piisavalt erinevaid puhkuse- ja lõõgastusasutusi, mida ei kasutata, kuna ei teata nende pakutavatest võimalustest. Vajadust uute asutuste rajamise järele uuringust välja ei tulnud.
2. Mitmed asutused sobivad nii individuaalseks puhkamiseks kui ka puudega inimeste organisatsioonidele puhkuse ja koolituse ühildamiseks.
3. Inimesed soovivad vaheldust ja seetõttu pole huvitatud järjepidevalt ühe asutuse külastamisest. Samuti seavad inimeste valikutele piirid majanduslikud ja tervislikud võimalused.
4. Suurem osa asutustest püüab pakkuda liikumispuudega inimestele ligipääsetavat keskkonda, vähesed neist teevad sama ka nägemispuudelist inimeste jaoks ning samuti muude erivajadustega inimeste jaoks.

5. Puudega inimesed, kes on kasutanud mõne asutuse teenuseid, võiksid ka ise juhtida kohapeal viibides nende asutuste tähelepanu just nendele detailidele, mis vajavad muutmist.