

**Tartu Linnavalitsus**  
**Linnaplaneerimise ja maakorralduse osakond**

**ANKEETKÜSITLUSE**  
**TARTU JA TARTLASED 2003**  
**TULEMUSED**

**U. Ahven**  
**LPMKO juhataja**

**K. Kõivik**  
**Koostaja**

**TARTU 2003**

# Sisukord

<b>SISSEJUHATUS</b>	<b>3</b>
<b>VALIM JA KÜSITLUSE METOODIKA</b>	<b>5</b>
<b>TARTLASTE ÜLDISELOOMUSTUS</b>	<b>6</b>
TARTLASED ENDAST	6
IDENTITEET	9
<b>ELUASE</b>	<b>10</b>
ELUASEME SUURUS JA MUGAVUSED	12
KULUTUSED ELUASEMELE	14
ELAMISTINGIMUSTE PARANDAMINE	16
OMANDISUHTED JA ELAMU HALDAMINE	18
<b>TARTU LINNA ARENG</b>	<b>21</b>
INFORMATSIOONI LIIKUMINE JA HANKIMINE	23
TEADLIKKUS ARENGUKAVADEST JA PLANEERINGUTEST	26
TEADLIKKUS TARTU LINNAVALITUSE POOLT KORRALDATUD KAMPAANIATEST	27
KAUBANDUSE ARENG TARTU LINNAS	29
SUVISTE KULTUURIÜRITUSTE PIISAVUS NING KULTUURIASUTUSTE KÜLASTATAVUS	30
TURISTIDELE SUUNATUD OBJEKTIID	31
<b>ELUKOHAVAHETUSED</b>	<b>32</b>
ELANIKE SUBJEKTIIVSED EELISTUSED ELAMUTURUL	37
<b>TÖÖ</b>	<b>40</b>
<b>LIIKLEMINE JA ÜHISTRANSPORT</b>	<b>42</b>
<b>NAABRID JA ABI VAJADUS</b>	<b>46</b>
<b>TURVALISUS</b>	<b>47</b>
<b>PROBLEEMID ELUKOHAS</b>	<b>49</b>
PAREMINI JA HALVEMINI KORRALDATUD ELUVALDKONNAD JA PROBLEEMID LINNAOSADE LÕIKES	51
<b>TEENINDUS, TEENUSED, VABA AEG</b>	<b>61</b>
<b>RAHULOLU OMA LINNAGA</b>	<b>66</b>
<b>KOKKUVÕTE</b>	<b>68</b>
<b>KASUTATUD ALLIKAD</b>	<b>71</b>
<b>LISAD</b>	<b>72</b>

Lisa 1 Küsitluse ankeet

Lisa 2 Ankeetküsitluse tulemused tabelitena

## *Sissejuhatus*

Linn on keeruline kooslus, mis on pidevas muutumises ning millele aitavad kaasa nii kohalikud, riiklikud kui ka globaalsed arengud. Samaaegselt on linna arengu kavandamise seiskohalt väga oluline teada linnaelanike arvamusi, hoiakuid ja kujutlusi oma elukeskkonnast, mis aitavad igakülgselt analüüsida kitsaskohti ning otsida paremaid lahendusi tagamaks elanikele meeldiv ja inimsõbralik keskkond.

Tartu linnavalitsus korraldas tartlaste seas järjekordse küsitluse, mis on kordusuuring. Eelmised küsitlused toimusid 1986. ja 1998. aastal, millest esimese viisid läbi TRÜ linnauurijad ning teine valmis koostöös Tartu Ülikooli ja Tartu linnavalitsuse linnaplaneerimise osakonnaga. Küsitluse eesmärk ja temaatika on üldjoontes sarnane 1998. aasta küsitlusele, välja on jäetud vaid looduskeskkonda puudutavad küsimused, kuna need on koondatud küsimustikku “Tartlane ja keskkond”.

Käesoleva uuringu eesmärgiks on välja selgitada inimeste rahulolu või rahulolematust erinevate linnaelu puudutavate valdkondadega ja nendega seonduvad probleemid: eluase ja selle lähiümbrus, linn tervikuna, linna areng, elukohavahetused, tööhõive ning sotsiaalsed suhted.

Usaldusväärsete andmete saamiseks kogu Tartu linna, aga ka erinevate linnaosade kohta ning võrreldavuse tagamiseks arvestati küsimustiku kokkupanemisel 1998. aasta uuringuga “Tartu ja tartlased 1998”. Lisaks sellele arvestati ka linnavalitsuse liikmete ning osakondade esindajate ettepanekutega. Küsitlus toimus 2003. aasta I kvartalis. Küsitluseks olid peamiselt Tartu Ülikooli tudengid, kokku 35 inimest.

Aruandes on võrdlusandmetena kasutatud 1998. aastal toimunud ankeetküsitluse “Tartu ja tartlased 1998” (tekstis on vastavad laused või lauseosad tähistatud tumeda kirjaga) ning 2003. aasta varasemel valminud Tallinna linnaelanike rahulolu uuringu tulemusi. Lisaks sellele on andmeid võrreldud peamiselt linnaosade tasandil. Töös kasutatakse mõisteid “suurpaneel elamu-“, “individuaal elamu-“ ja “segaelamupiirkond”. Suurpaneel elamu piirkonnaks loetakse linnaosa, kus domineeriv elamutüüp on viie või enama korrusega paljukorteriline elamu (Annelinna, Ülejõe, Jaamamõisa, Ropka ja Ränlinna linnaosa). Individuaal elamu piirkonnaks loetakse linnaosa, kus domineeriv elamutüüp on ühe- või kahe(kaksik)pereelamu (Tähtvere, Variku, Ihaste ja Tammelinna

linnaosa). Segaelamu piirkonnas pole domineerivat elamutüüpi võimalik eristada (Kesklinna, Vaksali, Supilinna, Raadi-Kruusamäe, Karlova ja Veeriku linnaosa).

Töös on esitatud üksnes üldisemad ja olulisemad tulemused. Täpsemalt saab uurimistööga ja andmefailiga (fail on SPSS formaadis) tutvuda Tartu linnavalitsuse linnaplaneerimise ja maakorralduse osakonna arhiivis. Küsitluse andmeid saavad kasutada kõik huvilised. Andmeid on töödeldud programmiga SPSS for Windows 10.1.

Saadud küsitluse tulemusi kasutatakse linnavalitsuses Tartu linna arengukavade ja planeeringute koostamisel, et muuta kodulinn veelgi meeldivamaks ja paremaks elupaigaks. Veel kasutatakse tulemusi üle-euroopalise säästva arengu seiremetoodika Euroopa ühtsete indikaatorite nagu "Elanike rahulolu oma linnaga" ning "Kohalikud liikumisvõimalused ja reisijatevedu" väljaselgitamisel. Nende näitajatega saab võrrelda tartlaste hoiakuid ja käitumisharjumusi teiste Euroopa linnade elanike omadega.

## ***Valim ja küsitluse metoodika***

Et saada usaldusväärsed andmed kogu Tartu linna ja erinevate linnaosade kohta ning tagada võrreldavus 1998. aasta uuringu andmetega, kasutati küsitletavate väljaselgitamiseks mitteproportsionaalset valimit ja kvootvalikut. Linnaosade puhul kasutati mitteproportsionaalset valimit, kuna proportsionaalne valim antud valimimahu juures ei oleks võimaldanud linnaosasisid omavahel võrrelda. Kvootvaliku kasutamisega oli valimis võimalik säilitada tegelik rahvastiku sotsiaal-demograafiline struktuur (soo-, vanus- ja rahvusgruppide lõikes), mis tagas elanikkonna ühtlasema katvuse ja vältis valimis teatud elanikegruppide (nt keskealised mehed) alaesindatuse.

Kui 1998. aasta uuringu tarvis moodustati juhuvalim kõigist Tartu linna 16-70 aastastest elanikest linna rahvastiku registri baasil, siis 2003. aasta valimi koostamisel kasutati 2000. aasta rahvaloenduse andmeid. Tartu linn jagati arvestades linnaosade piire 15 küsitluspiirkonnaks. Sarnaselt 1998. aasta küsitlusele liideti üheks küsitluspiirkonnaks Tammelinna ja Maarjamõisa linnaosa ning Ropka ja Ropka tööstuse linnaosa, sest Maarjamõisa ja Ropka tööstuse linnaosa ei olnud oma elanike arvu poolest esinduslikud. Igast linnaosast küsitleti 100 inimest, välja arvatud Annelinna, kus küsitleti 200 inimest. Kokku küsitleti 1600 tartlast, vanuses 16-70 aastat. Elanike küsitlemisel peeti silmas, et säiliks linnaosa sooline, vanuseline ja rahvuslik struktuur.

***Tabel 1*** Küsitletute arv ning intervalli pikkus linnaositi.

Linnaosa	Küsitletute arv	Intervall
Annelinna	200	60.
Karlova	100	40.
Kesklinna	100	30.
Ropka+Ropka tööstuse	100	30.
Ülejõe	100	30.
Tammelinna+Maarjamõisa	100	25.
Veeriku	100	20.
Raadi-Kruusamäe	100	20.
Vaksali	100	15.
Tähtvere	100	10.
Jaamamõisa	100	10.
Ränilinna	100	5.
Variku	100	5.
Supilinna	100	5.
Ihaste	100	5.
Kokku	1600	

Küsitletud valiti välja süstemaatilise juhuväljavõtu meetodil, st valimi kujunemise aluseks oli intervall-samm. Esimese respondendi leidmiseks anti küsitlejale lähteaddress, mis saadi

rahvastikuregistrist küsitleva nime ja vanusega. Edasi liiguti lähteadressist teatud kindla intervalli ja kindla suunaga.

Vastavalt küsitletu soovile tegi küsitleja kas respondentiga intervjuu, st küsimustik täideti koos või jättis selle respondentile koju ja läks ankeedile hiljem järele. Kuna rahvaloenduse andmeil 20,2% Tartu linna elanikkonnast moodustavad mitte-eestlased, oli ankeet tõlgitud ka vene keelde.

Valimi moodustamisel kasutati mitteproportsionaalset valimit ning seetõttu linna kui terviku kohta üldistuste tegemiseks kaaluti andmebaas linna tegelikesse proportsioonidesse, mis kajastaks linnosade elanike arvu vanusevahemikus 16-70 eluaastat (tuginedes 2000. aasta rahvaloenduse andemetele).

## ***Tartlaste üldiseloostus***

### ***Tartlased endast***

Küsimustikule vastanutest olid 44% mehed ja 56% naised. 56% küsitletutest olid abielus või vabaabielus, 26% olid vallalised ning ülejäänud olid lahutatud, lesed või abielus, kuid eraldi elavad. Keskmine küsitletute vanus oli 39 aastat. Tartlaste vanuseline jaotus on ära toodud tabelis 2.

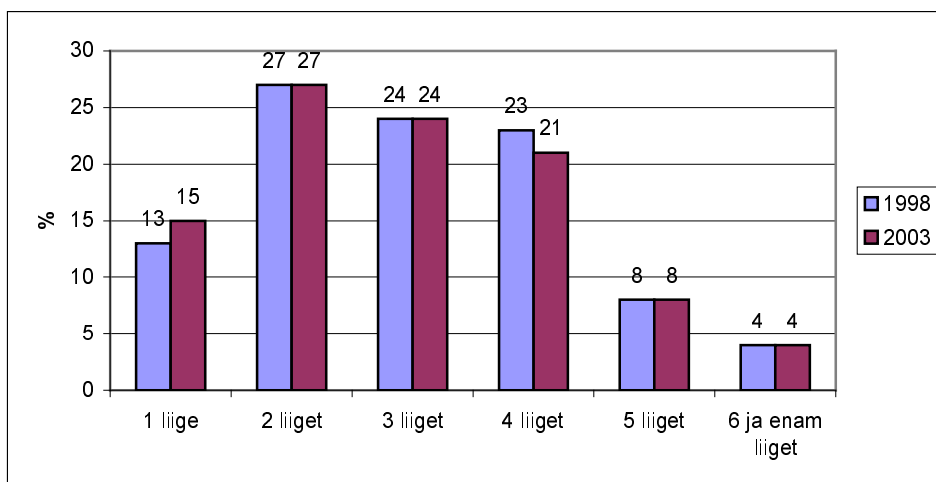
***Tabel 2*** Küsitletute vanus (%).

Kuni 20 a	21-30 a	31-40 a	41-50 a	51-60 a	61 ja üle selle
11	28	18	16	13	14

Neljandik vastanutest olid keskharidusega ja sama palju respondente oli kõrgharidusega. 21% olid keskeri(tehnikumi)haridusega, 12% lõpetamata kõrgharidusega ning ülejäänud kutse-, põhi- või algharidusega. Keskharidusega vastanuid oli keskmisest enam Tammelinnas ja Veerikul ning kõrgharidusega Tähtveres, Ihastes, Tammelinnas ja Ränilinnas.

Rahvuse järgi oli eestlasi 80%, venelasi 16% ja muid rahvusi 4%. Muude rahvustena olid enam esindatud soomlased, ukrainlased ja valgevenelased. Suurema mitte-eestlastest vastanute osatähtsusega linnaosad olid Jaamamõisa (65% mitte-eestlasi), Annelinna (28%), Vaksali (23%) ja Raadi-Kruusamäe (23%).

Keskmine leibkonna suurus oli 2,94 inimest, mis on suurem kui 2000. aasta rahvaloenduse andmetel (2,19; Lühiülevaade ... 2003). Suurim leibkond oli 12-liikmeline. **Võrreldes 1998. aasta uuringu andmetega on leibkonna liikmete arvu osakaal püsinud muutumatuna** (joonis 1). Kõige enam esines leibkondi, kus oli kaks leibkonna liiget (28%). 3-liikmelisi leibkondi oli 24%, 4-liikmelisi 21% ning 5- ja enamaliikmelisi leibkondi oli 12%. Ühe liikmega leibkondi oli 15%. Keskmisest suuremad leibkonnad olid Ihastes (3,6 inimest leibkonnas), Tammelinnas (3,4) ja Varikul (3,3) ning keskmisest väikesemad leibkonnad olid Kesklinnas (2,3).



**Joonis 1** Leibkondade suurus (%).

82% leibkondades oli üks või enam töötavat inimest. Valdavalt oli neis leibkondades üks (43%) või kaks (47%) töötavat inimest. 54% leibkondades esines mittetöötavaid inimesi. Enamuses neis leibkondades oli üks mittetöötav täiskasvanu (68%). Lapsi oli 50% küsitletute leibkondades (keskmiselt 1,7 last). Pooltel lastega leibkondadel oli üks laps, veidi üle kolmandikul kaks last ja ülejäänutel kolm või enam last. Kõige enam oli ühes leibkonnas kümme last. Keskmisest enam (1,8 last) oli leibkonnas lapsi Supilinnas, Tammelinnas, Ihastes ja Veerikul. Lasteaialapsi oli ¼ lastega leibkondades ja koolilapsi ¾ lastega leibkondades. Lasteaialapsi oli keskmisest rohkem Supilinnas, Karlovas, Tammelinnas ja Ülejõel ning koolilapsi Veerikul, Ihastes, Varikul, Raadi-Kruusamäel ja samuti Tammelinnas.

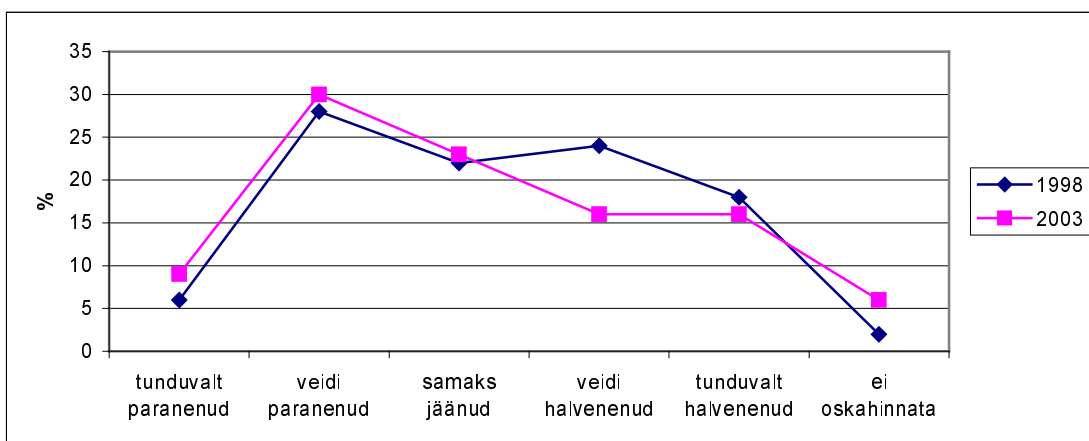
46% küsitletutest olid palgatöötajad, 16% (üli-)õpilased, 15% pensionärid ning 4% töötavad tudengeid. Teiste gruppide (nt tööandja-ettevõtja, üksikettevõtja, töötu jne) esindatus oli 3% või alla selle.

53% leibkondade keskmine netosissetulek kuus oli kuni 5000 krooni, 30% 5001-10000 krooni, 8% 10001-15000 krooni ja 4% üle 15000 krooni. Oma leibkonna sissetulekut ei avaldanud 5%

küsitletutest. Sissetuleku suurustes esinesid linnaositi väikesed erinevused. Madalama sissetulekuga (kuni 5000 krooni) leibkondi oli rohkem Vaksalis (71% vastanutest), Kesklinnas (66%) ja Karlovas (66%). Üle 10 000 krooniga sissetulekuga leibkondi oli enam Ihastes (27%) ja Ränilinnas (27%). Tähtvere elanikud paistsid silma sellega, et 42% vastanutest jättis sissetuleku suuruse märkimata.

Tavaliselt oli leibkonnal mitu sissetulekuallikat. Suurim sissetulekuallikas oli palk või töötasu (76%), millele järgnesid toetused, stipendiumid või abirahad (31%) ja pension (30%). Ettevõtjatulu märkis oma leibkonna sissetulekuallikaks 8% küsitletutest, laenusid, hoiukapitali vähenemist või laekumist vara müügist 7% ning ülejäänud sissetulekuteallikate liigid (nt omanditulu, isiklik majapidamine, teiste isikute või riigi ülalpidamine jne) jäid alla 5%. **Võrreldes 1998. aasta küsitluse andmetega on mõnevõrra kasvanud nende leibkondade osakaal, kelle sissetulekuallikateks on muuhulgas ka toetused, stipendiumid, abirahad, laenud või teiste isikute ülalpidamine. Langenud on jälle pensioni ja isiklikust majapidamisest tulu saanute osakaal.**

**Tartlaste majanduslik olukord on nende endi hinnangul viimase kümne aasta jooksul mõnevõrra paranenud** (joonis 2). Viimase viie aastaga oli majanduslik olukord veidi paranenud 30% tartlaste arvates, samale tasemele oli jäänud 23%, veidi või siis tunduvalt halvenenud mõlemal juhul 16% ning tunduvalt paranenud 9% küsitletute arvates. Oma majandusliku olukorra muutust ei osanud hinnata või jättis vastamata 6% küsitletutest.



**Joonis 2** Tartlaste hinnangud oma majandusliku olukorra muutusele viimasel kümnendil (%).

Vaatamata sellele, et tartlaste hinnangul on nende majanduslik olukord aastatega mõnevõrra paranenud, ollakse oma tuleviku materiaalse kindlustatuse ja sotsiaalse kaitstuse suhtes skeptilisemad või negatiivsemal seisukohal (tabel 3). Pooled tartlastest leidsid, et nende tulevik ei



ole ei materiaalselt kindlustatud ega sotsiaalselt kaitstud. **Aastatega on tartlaste ebakindlus tuleviku suhtes kasvanud.**

**Tabel 3** Tartlaste materiaalne kindlustatus ja sotsiaalne kaitsus tulevikus (%).

	Tulevik materiaalselt kindlustatud		Tulevik sotsiaalselt kaitstud	
	1998	2003	1998	2003
Jah, kindlasti	3	4	3	5
Enam-vähem	32	28	32	26
Ei	40	51	37	47
Ei oska vastata	25	17	28	22
Kokku	100	100	100	100

### **Identiteet**

Keskmiselt oli küsitletu Tartus elanud 28 aastat ja oma praeguses elukohas 16 aastat. **Sünnist alates oli Tartus elanud 41% ja oma praeguses elukohas 12% küsitletutest, mis aastatega on püsinud muutumatuna** (tabel 4). Põlistartlasi, kes olid elanud Tartus sünnist saati, oli kõige enam Ihaste linnaosas, kuid suhteliselt palju oli ka Tähtveres, Raadi-Kruusamäel, Varikul ja Ränilinnas. Paiksemateks võib lugeda Tähtvere, Tammelinna ja Raadi-Kruusamäe elanikke. Kõige mobiilsema rahvastikuga tundub olevat Karlova, Ülejõe ja Kesklinna linnaosa.

**Tabel 4** Tartlaste paiksus linnaositi ja elukoha identiteedi tunnetus.

Linnaosa	Elanud Tartus sünnist alates, %	Elanud oma linnaosas sünnist alates, %	Tartus elatud aastad, keskmine	Oma linnaosas elatud aastad, keskmine	Tunnevad Tartu identiteeti kindlasti, %	Tunnevad oma linnaosa identiteeti kindlasti, %
Tähtvere	54	24	26	16	78	50
Veeriku	45	16	27	14	81	60
Tammelinna	53	24	32	19	95	66
Ränilinna	51	19	31	18	88	57
Vaksali	20	7	26	16	87	68
Kesklinna	27	8	24	16	71	41
Karlova	33	4	24	12	86	60
Variku	52	9	31	15	94	60
Ropka	41	18	27	19	86	52
Raadi-Kruusamäe	54	22	31	19	88	53
Supilinna	31	10	25	15	83	47
Ülejõe	31	8	24	13	80	31
Jaamamõisa	46	12	29	17	82	40
Annelinna	43	10	27	16	86	46
Ihaste	62	1	27	5	97	64
Keskmine (kaalutud)	41	12	28	16	85	50
Keskmine 1998 (kaalutud)	39	12			89	49

Tartlased eelistasid määratleda end pigem tartlasena (kindlasti tartlane - 85%) kui oma linnaosa elanikuna (kindlasti oma linnaosa elanik - 50%). Tartlasena ei tundnud end 3% ja oma linnaosa elanikuna 15% küsitletutest. Ülejäänud tundsid end tartlase või oma linnaosa elanikuna vähesel määral või ei osanud öelda. Enim oli Tartu ja oma linnaosa identiteedikandjaid Ihaste, Tammelinna ja Variku linnaosas. Seevastu vähem oli Tartu identiteedi tunnetajaid Keskklinnas ning oma linnaosa identiteedi tunnetajaid Ülejõel, Jaamamõisas ja Keskklinnas.

Statistilistest seostest tuli välja, et identiteedi tugevus sõltus inimese paiksusest. Identiteet oli tugevam neil, kes ei olnud viimase viie aasta jooksul elukohta vahetanud, oli juba aastaid olnud Tartu linna elanik ning kellel ei olnud kavatsus ka lähiaastail oma elukohta vahetada. Mingil määral oli identiteedi tugevus seotud ka eluaseme kuuluvusega, kus identiteet oli tugevam neil, kes oli oma eluaseme omanik (või oli omanik keegi perekonnast).

## ***Eluase***

Eluase on eestlaste jaoks samastatav kodu mõistega. Kodul on tugev sotsiaalne tähendus ja mõju. Eluase on eelkõige inimese esmavajadus ja kodu, samas ka finantseering ja teatud kindlat tarbimisväärtust omav kaup. Eluaseme tingimused ja -kvaliteet on inimese elukvaliteedi näitajad.

Antud peatükis on antud ülevaade eluasemega seonduvast: millisel eluaseme tüübil elatakse ja millisel eelistatakse elada, rahulolu eluasemega, kulutused eluasemele, elamistingimuste parandamine ning omandisuhted, elamu haldamine ja korteriühistud.

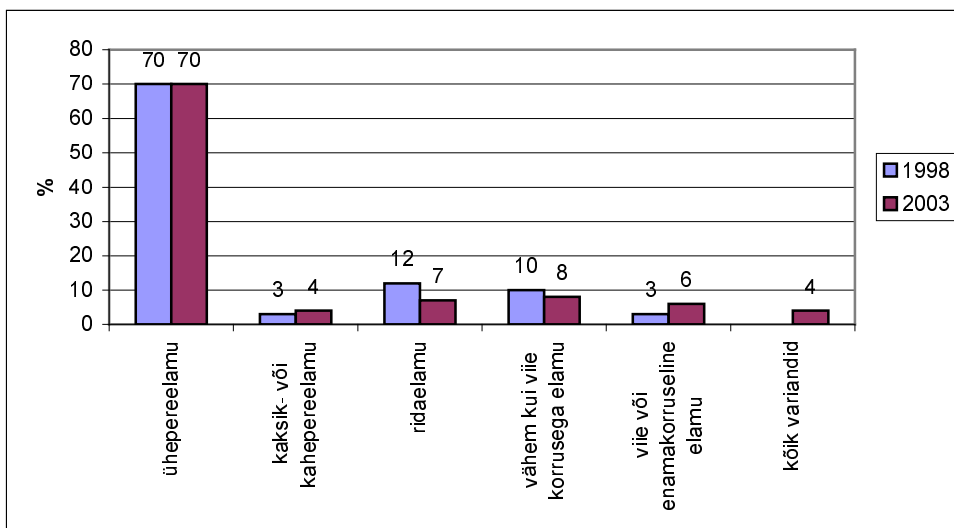
Valdavaks eluaseme tüübiks oli viie või enamakorruseline paljukorteriline elamu, kus elas 52% tartlastest (tabel 5). 21% tartlasest elas vähem kui viie korrusega mitmekorterilises elamus ning 16% elas ühepereelamus. Ülejäänud eluaseme tüüpide osakaal oli Tartu elamufondis tagasihoidlik.

***Tabel 5*** Eluaseme tüüp (%).

Eluaseme tüüp	%
Ühepereelamu	16
Kaksik- või kahepereelamu	5
Ridaelamu	2
Vähem kui viie korrusega mitmekorteriline elamu	21
Viie või enamakorruseline paljukorteriline elamu	52
Ühiselamu	4

Veidi üle poole Tartu linna elamufondist on ehitatud aastatel 1961-1990, mil toimus peamiselt suurpaneelilamute ehitus. Tolle aja elamupoliitika kohaselt ehitati suurpaneelilamuid peamiselt suurtele vabadele territooriumidele. Sellest tingituna on viie või enamakorruselise paljukorteriline elamu valdavaks elamutüübiks Annelinnas (99%), Ränilinnas (94%), Jaamamõisas (92%), Ülejõel (49%) ja Veerikul (42%). Keskmisest vanemad elamud, mis on ehitatud enne 1960. aastat, moodustavad Tartu elamufondist 22%. Sellele perioodile on iseloomulik vähem kui viie korrusega mitmekorteriline elamu, mis on valdavaks elamutüübiks Vaksalis (81%), Supilinnas (67%) ja Karlovas (61%). Väikeelamuid on ehitatud iga riigikorra ajal. Kõige enam on ühepere-, kaksik- ja ridaelamuid Ihastes (100%, olles ka ainus linnaosa, kuhu on peale 1990. aastat kõige enam väikeelamuid ehitatud), Tammelinna (85%), Varikul (72%) ja Raadi-Kruusamäel (54%). 1991. aastal ja hiljem ehitatud elamuid moodustavad Tartu elamufondist 6%. Pooleli olevaid elamuid on 1%.

**Nii nagu 1998. aastal, märkis ka käesolevas uuringus üle ¾ tartlastest, et nad eelistaks elada ühepere-, kaksik- või ridaelamus.** Ülejäänud sooviksid elada korruselamutes ning 4% tartlastest arvas, et temale sobivad elamiseks kõik elamutüübid. Soov elada väikeelamus näitab, et tartlased sooviksid elada üksteisest eraldatumalt.



**Joonis 3** Eluaseme tüüp, milles tartlased sooviksid elada (%).

Linnaositi ilmnes, et kõige enam soovisid väikeelamus elada eelkõige nende linnaosade elanikud, kus oli eelistatud elamutüüp niigi valdav. Vähem kui viie korrusega mitmekorterilises elamus soovisid teistest enam elada Vaksali (30%) ja Kesklinna (20%) linnaosa elanikud. Viie ja enamakorruselises elamus eelistasid teistest rohkem elada Annelinna elanikud (9%) ning kõik eluaseme tüübid sobisid elamiseks teistest eelkõige Tähtvere elanikele (13%). Eluaseme tüübi

eelistus oli seotud vastaja leibkonna suurusega ( $r=-0,22$ ), kus suuremad leibkonnad eelistasid elada väikeelamus ning väiksema leibkonna liikmete arvuga leibkonnad või üksikud paljukorterilises elamus. Teistest näitajatest nagu vastaja vanus, sissetuleku suurus, rahvus vms eluaseme tüübi eelistus ei sõltunud.

### *Eluaseme suurus ja mugavused*

Eluruumi suurust näitab tubade arv ja üldpind ruutmeetrites leibkonna ja leibkonna liikme kohta. Tartus oli keskmiselt 2,9 tuba ja 65,3 m<sup>2</sup> üldpinda leibkonna kohta. Leibkonna liikme kohta oli keskmiselt 1,1 tuba ja 25 m<sup>2</sup>. **Võrreldes 1998. aasta uuringuga on tubade keskmine arv leibkonna ja leibkonna liikme kohta jäänud samaks, veidi on aga kasvanud eluaseme üldpinna suurus (1998. aastal vastavalt 63,3 m<sup>2</sup> ja 24,1m<sup>2</sup>).**

Tabelis 6 on näha keskmine tubade arv ja eluaseme üldpind ühe leibkonna liikme kohta linnaositi. Raske on välja tuua linnaosadid, kus inimesed elasid kitsamates tingimustes, küll olid aga suuremad eluruumid Ihastes, Varikul ja Tammelinnas.

**Tabel 6** Keskmine tubade arv ja eluaseme üldpind ühe leibkonna liikme kohta.

Linnaosa	Tubade arv	Üldpind
Karlova	0,95	20,79
Jaamamõisa	0,96	21,64
Supilinna	0,98	20,57
Vaksali	1,02	21,70
Veeriku	1,03	23,14
Kesklinna	1,06	20,59
Ränilinna	1,08	24,39
Ülejõe	1,09	22,04
Annelinna	1,09	23,40
Raadi-Kruusamäe	1,17	28,74
Tähtvere	1,26	29,70
Ropka	1,32	27,75
Ihaste	1,36	45,73
Variku	1,38	38,50
Tammelinna	1,39	37,53
Keskmine (kaalutud)	1,13	24,98

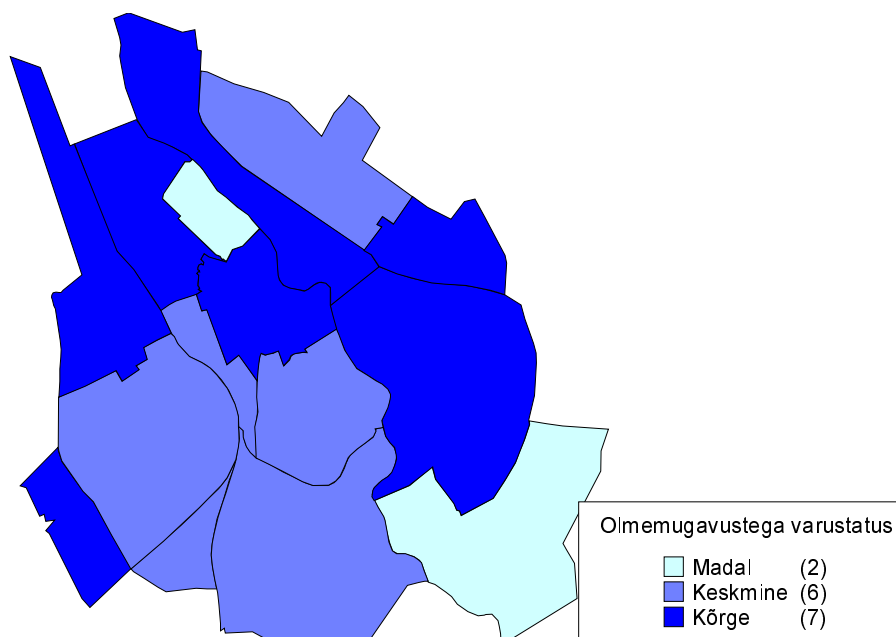
Üldiselt olid tartlased oma eluaseme suurusega rahul. Kõige enam olid rahul Tähtvere, Ihaste, Tammelinna ja Variku elanikud ning vähem Kesklinna, Karlova ja Supilinna elanikud, mis näitab, et rahulolu oli otseses seoses eluaseme suurusega. Suurema elamispinna elanikud jäid oma eluaseme suurusega rohkem rahule kui väiksema elamispinna elanikud.

Olulisteks eluaseme kvaliteedi näitajateks on ka mugavuste olemasolu. Külma vesi oli olemas 98% tartlastel, soe vesi 78%, vesiklosett 89% ja kanalisatsioon 97% tartlastel. Vann või dušš oli 84% ja saun 18% tartlastel. Kaugküte oli 59% ja lokaalküte 37% tartlastel. **Võrreldes 1998. aastaga on tartlaste eluaseme mugavusaste veidi paranenud. Mugavustega varustatus on kasvanud 1-8%.**

Mugavustega varustatus oli linnaositi järgmine:

- Külma veega varustatus oli tartlastel suhteliselt hea. Veevärgi puudumist võis täheldada eelkõige Ihaste linnaosas, kus veevärk oli olemas vaid 76% elanikel.
- Sooja veega varustatus oli tunduvalt halvem. Soe vesi oli vähestel Supilinna (35% linnaosa elanikel oli olemas soe vesi) ja Vaksali (44%) linnaosa elanikel, aga ka Karlova (57%), Raadi-Kruusamäe (58%), Kesklinna (59%), Tammelinna (61%), Ropka (62%) ja Ihaste (70%) linnaosa elanikel.
- Vesiklosette oli ebapiisavalt Ihastes, kus vaid 65% linnaosa elanikel oli see olemas. Keskmisest madalam vesiklosettidega varustatus oli ka Supilinnas (74%), Raadi-Kruusamäel (74%) ja Ropkas (75%).
- Kanalisatsiooniga varustatus oli suhteliselt hea. Suurim puudus oli Ihastes, kus üksnes 59% majapidamistes oli kanalisatsioon olemas. Kõigil ei olnud kanalisatsiooni ka Varikul (92%), Raadi-Kruusamäel (92%), Tammelinna (94%) ja Supilinnas (94%).
- Pesemisvõimalused (vanni, dušši või sauna olemasolu) olid kehvemad Vaksalis, Supilinnas ja Karlovas. Üksnes vanni või dušši said kasutada suurpaneelilamu piirkondade elanikud ning vanni, dušši või sauna kombineeritud varianti individuaal- ja segaelamu piirkondade elanikud (Ihastes, Varikul, Raadi-Kruusamäel, Ropkas ja Veerikul).
- Kaugkütte tarbijad asusid eelkõige Ränilinnas (92%), Jaamamõisas (91%) ja Annelinnas (91%) ning lokaalkütte tarbijad Ihastes (96%), Supilinnas (93%) ja Tammelinna (91%). Kombineeritud kaug- ja lokaalkütte variant oli enam levinud Ropka, Veeriku, Raadi-Kruusamäe ja Ülejõe linnaosas.

**Kokkuvõtvalt võib öelda (sarnaselt 1998. aasta uuringu tulemustele), et olmemugavustega varustatus oli endiselt kõige tagasihoidlikum Supilinnas, millele on lisandunud ka Ihaste linnaosa (joonis 4). Ihaste linnaosa puudulik olmemugavustega varustatus on tingitud sellest, et Vana-Ihaste asumis, kui endisel aianduskooperatiivide alal, on tehniline infrastruktuur suures osas välja ehitamata. Algselt oli seal tegemist aiamajadega, mis ei sobinud aastaringseks elamiseks, kuid mida on hakatud järk-järgult ümber ehitama väikeelamuteks. Keskmiselt halvemini oli olmemugavustega varustatud ka Raadi-Kruusamäe, Karlova, Vaksali ja Tammelinna elanikud. Ülejäänud linnaosade elanikud olid keskmisest paremini olmemugavustega varustatud.**



**Joonis 4** Tartu linnaosade eluruumide varustus olmemugavustega.

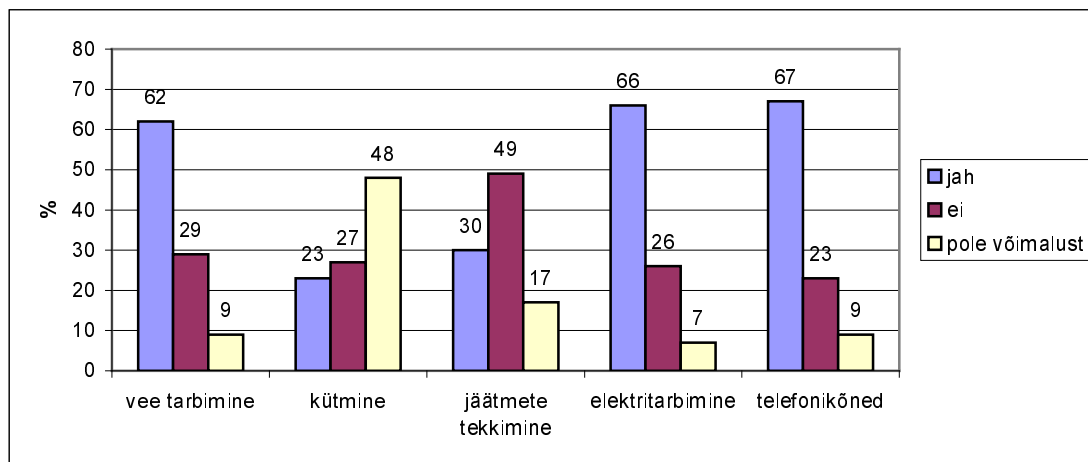
Üldjuhul olid tartlased rahul oma eluasemes olemasolevate mugavustega. Kõige enam olid rahul Tähtvere, Annelinna, Ränlinna, Variku ja Jaamamõisa linnaosa elanikud. Rahul ei olnud aga Karlova, Supilinna ja Vaksali elanikud, sest nende linnaosade eluruumides oli ka vähem mugavusi.

### ***Kulutused eluasemele***

Eluasemele kuluvate kommunaalmaksete suurusega tartlased eriti rahul ei olnud. Neist 43% ei olnud rahul, 36% olid rahul ning ülejäänud kas ei osanud öelda või jäid neutraalsele seisukohale. Rahulolevamad olid oma eluaseme kommunaalmaksete suurusega individuaalelamu piirkondade elanikud ja rahulolematud suurpaneelalamu piirkondade elanikud. Kommunaalmaksete suuruste piirkondlikke erinevusi kinnitab ka asjaolu, et suur osa toimetulekutoetuste taotlejatest asuvad suurpaneelalamu piirkondades, kellel on raskusi oma eluaseme maksete eest tasumisega. Kõige vähem on toetuse taotlejaid individuaalelamu piirkondades (Kõivik 2002).

Eesti ühiskonnas on suurenenud nende inimeste osakaal, kellele on oma eluasemega seonduvate kulude eest tasumine probleem. Üheks viisiks vähendada igakuiste maksete suurusi on piirata vee ja elektri tarbimist, kütmist, jäätmete tekkimist ning telefonikõnesid. Suur osa Tartu elanikkonnast oli tarvitusele võtnud kokkuhoiumeetmeid kõikides loetletud valdkondades (joonis 5). **Võrreldes 1998. aasta uuringuga on umbes samale tasemele jäänud nende tartlaste osakaal, kes kasutasid kokkuhoiumeetmeid vee ja elektri tarbimisel ning kütmisel. Kasvanud on nende tartlaste**

osakaal, kes piirasid jäätmete tekkimist (1998. aastal oli neid 15%) ja telefonikõnesid (1998. aastal 54%).



**Joonis 5** Viimaste aastate hindade tõusuga tarvitusele võetud kokkuhoiumeetmed (%).

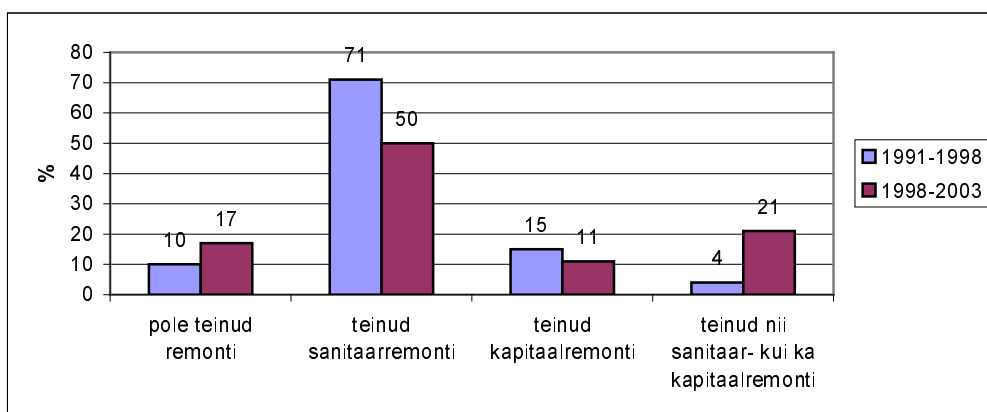
Kokkuhoiumeetmete rakendamine linnaositi oli järgmine:

- Vee tarbimise pealt oli hakanud kokku hoidma kõikides linnaosades üle 50% elanikest. Vee tarbimise kokkuhoid oli tagasihoidlikum Supilinnas (38% rakendas kokkuhoiumeetmeid) ja Ihastes (39%). Neis linnaosades ei olnud võimalik vee pealt kokku hoida, kuna ühisveevärk ja kanalisatsioon puudus paljudel.
- Kütmise pealt hoidsid kokku kõige enam tammelinlased (76%) ning kõige vähem Ränilinna (16%), Kesklinna (16%) ja Ülejõe (17%) linnaosade elanikud, sest nemad hindasid kõige madalamalt oma võimalusi kütmist piirata.
- Jäätmete tekkimist oli teistest enam piirama hakanud tammelinlased (73%) ning kõige vähem Ränilinna elanikud (19%). Teistest enam väitsid, et neil ei ole võimalik jäätmete pealt kokku hoida või jäätmete tekkimist piirata Raadi-Kruusamäe (33%) ja Variku (27%) linnaosa elanikud.
- Kokkuhoid elektri tarbimise pealt oli peaaegu kõikides linnaosades kõrge (üle 2/3 elanikest püüdis elektritarbimist piirata). Kõige vähem oli elektri tarbimist piirama hakanud Veeriku elanikud (56%).
- Telefonikõnede pealt oli hakanud kokku hoidma teistest enam Jaamamõisa (76%) ja Ülejõe (75%) elanikud ning kõige vähem Tähtvere (43%) elanikud.

## Elamistingimuste parandamine

Elamistingimuste parandamine hõlmab käesolevas uuringus selliseid tegevusi nagu teostatud ja planeeritav sanitaar- (tapeedivahetus, värvimine vms) ja kapitaalremont (seinte soojustamine, põrandavahetus, ümberehitused, akende-uste vahetus vms) korteris või elamus. Vaatluse alla tuleb ka tartlaste rahulolu oma korteri või elamu seisundiga ning kas soovitakse võimaluse korral oma elamistingimusi parandada samas elukohas või elukohta vahetades. Siinjuures tuleb märkida, et mõisteid sanitaar- ja kapitaalremont enam ei kasutata. Uue ehitusseaduse alusel kasutatakse kapitaalremondi mõiste asemel rekonstrueerimise ja renoveerimise mõistet. Sanitaarremondi asemel öeldakse viimistlustöö. Kuna ankeetküsimustiku koostamise ajal kehtis veel vana seadus ning vana jaotus andis andmeid võrrelda ka eelmise, 1998. aasta küsitluse andmetega, siis siin on kasutatud vanu termineid.

**Võrreldes perioodiga 1991-1998 on viimase viie aasta jooksul kasvanud nende tartlaste osakaal viis korda, kes on teinud oma korteris või elamus nii sanitaar- kui ka kapitaalremonti. Langenud on ainult üht tüüpi remonditegijate osakaal (joonis 6). Mõnevõrra on kasvanud ka nende tartlaste osatähtsus, kes ei olnud eluaseme parendamisega üldse tegelenud. Linnaositi võrreldes oli enam tehtud nii sanitaar-, kui ka kapitaalremonti Tammelinna (34%), üksnes kapitaalremonti samuti enam Tammelinna (24%) ning üksnes sanitaarremonti enam Annelinna (60%). Kesklinn, Karlova ja Ihaste paistsid silma sellega, et kolmandik küsitletutest ei olnud oma elukohas üldse remonti teinud.**



**Joonis 6** Teinud oma korteris või elamus remonti ajavahemikul 1991-2003 (%).

**Kui kogu elamu remonti (oli parandatud maja katust, välisilmet, trepikoda või oli tehtud midagi muud, mis tõstis maja kvaliteeti) oli perioodil 1991-1998 tehtud umbes pooltes elamutes, siis perioodil 1998-2003 oli elamu kvaliteeti tõstetud 71% küsitletute elamutes.**



Kõige enam oli majade välisilmet parendatud Ränilinnas (89%), Jaamamõisas (88%) ja Annelinnas (83%) ning kõige vähem Supilinnas (43%).

Kuigi enamus (60%) tartlastest oli oma korteri või elamu seisundiga rahul, kavatses lähiajal (järgmise viie aasta jooksul) teha oma elukohas kapitaalset remonti (seinte soojustamine, põranda-, akende-uste vahetus jms) 39% leibkondadest ja sanitaarremonti (maalritööd, tapeedivahetus vms) 66% leibkondadest. Kapitaalremonti kavatsesid teistest enam teha Tammelinna (60%) ja Raadi-Kruusamäe (59%) elanikud ning sanitaarremonti Variku ja Ränilinna elanikud. Kavatsused oma elukohas remonti teha olid kõige väiksemad Tähtvere ja Kesklinna linnaosa elanikel.

Kui anda tartlastele valida, kuidas nad sooviksid võimaluse korral oma elamistingimusi parandada, siis 43% tartlastest oli seda meelt, et parandaks oma elamistingimusi Tartu linna piires elukohta vahetades (1998. aastal 39%) ning 9% elukohta vahetades väljapoole Tartu linna. 35% sooviks oma elamistingimusi parandada samas korteris või elamus (1998. aastal 62%). Oma elamistingimusi ei sooviks üldse parandada 11% tartlastest (1998. aastal 7%). **Seega, kui rahulolematust oma eluasemega või lihtsalt tahe parandada oma elamistingimusi tähendas 1998. aastal olemasoleva korteri või elamu remonti, siis 2003. aastal elukohavahetust.**

Linnaositi esinesid ka teatud erinevused. Samas korteris või majas parandaks oma elamistingimusi 56% Tammelinna elanikest, aga Jaamamõisas vaid 26% elanikest. Suuri erinevusi ei tulnud nende linnaosade elanike seas esile, kes parandaks oma elamistingimusi elukohta vahetades Tartu linna piires. Küll oli Ihastes (13%) kõige vähem neid, kes sooviks mõnda teisse Tartu linnaossa (asumisse) kolida. Elutingimuste parandamise eesmärgil koliks Tartust ära kõige enam Ülejõe (15%) elanikest. Üldse ei sooviks lähiaastail oma elamistingimusi parandada 30% Ihaste ja 26% Variku elanikest. See võib tuleneda sellest, et nende linnaosade elanikud olid oma eluaseme seisundiga ka enam rahul ning neis linnaosades on toimunud intensiivsem uuselamuehitus ja elamute rekonstrueerimine.

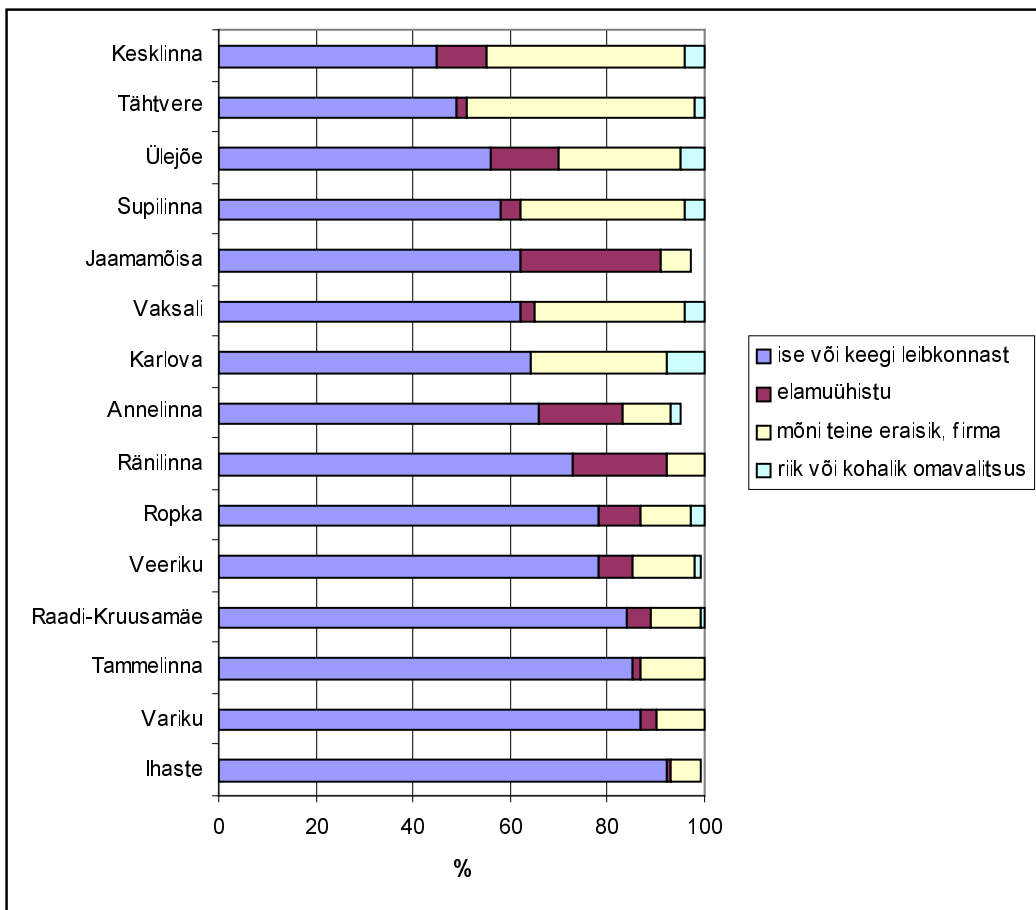
### ***Omandisuhted ja elamu haldamine***

67% tartlastest elas elamispinnal, mis kuulus temale või kellelegi leibkonna liikmele. Üürisektoris oli ülekaalus eraüürisektor (18% tartlastest elas elamispinnal, mis kuulus kellelegi teisele eraisikule, firmale või organisatsioonile). Avaliku üürisektori ehk riigile või kohalikule omavalitsusele kuulval elamispinnal elas vaid 3% küsitletutest. Elamuühistule kuuluval elamispinnal elas 10% tartlastest. 2% jätsid oma eluaseme kuuluvuse märkimata.

**Võrreldes 1998. aastaga on kasvanud 11% võrra (7%-lt 18%-le) nende tartlaste osakaal, kes üürisid elamispinda erasektorist ning vähenenud (17%-lt 10%-le) elamuühistule kuuluval pinnal elavate tartlaste osakaal. Ülejäänud eluruumide omandisuhetes olulisi muutusi ei ole toimunud.**

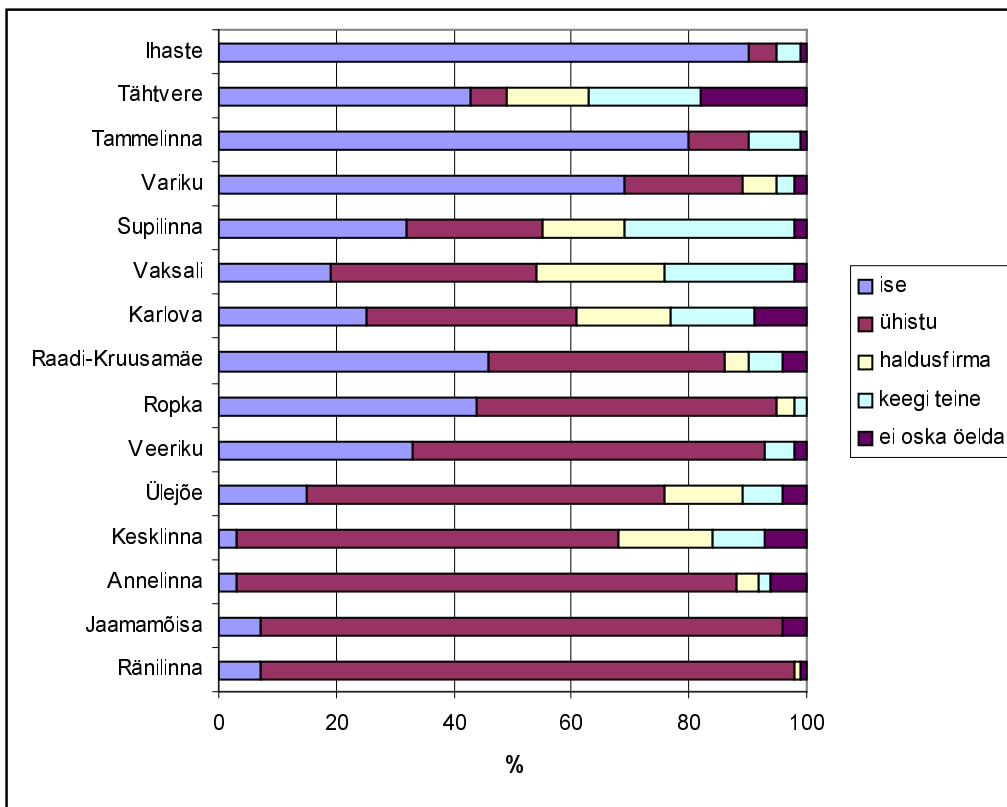
Eluaseme kuuluvus oli seotud vastaja leibkonna suuruse ( $r=-0,22$ ), sissetuleku suuruse ( $r=-,017$ ) ja vanusega ( $r=0,15$ ), mis näitab, et üürnikud olid tavaliselt üksikud, madala sissetulekuga noored inimesed (näiteks tudengid).

Jooniselt 7 on võimalik näha, et endale või kellelegi teisele leibkonnast kuuluvate eluasemete osatähtsus linnaositi on varieeruv. Elamuühistule kuuluvaid eluasemeid oli rohkem suurpaneel lamu piirkondades. Mõnele teisele eraisikule või firmale kuuluvaid eluasemeid ehk eraüürisektori eluruume oli kõige rohkem Tähtveres (47%), Kesklinnas (41%), Supilinnas (34%) ja Vaksalis (31%). Riigile või kohalikule omavalitsusele kuuluvate eluasemete ehk avaliku sektori eluruumide osakaal oli suurim Karlova linnaosas (8%).



**Joonis 7** Eluaseme omanik (%).

Elamu haldajaks oli üle poole juhtudel ühistu, neljandikul kas küsitletu ise või keegi perekonnast ning ülejäänud juhtudel kas haldusfirma või keegi muu (eraisik, kohalik omavalitsus, omaniku esindaja vms). Oma elamu haldajat ei osanud öelda 5% tartlastest. Eristusid Ihaste linnaosa (joonis 8), kus elamut haldas 90% juhul eluaseme omanik ise ning Ränilinna, Jaamamõisa ja Annelinna linnaosa, kus üle 85% juhtudest oli elamu haldajaks ühistu. Haldusfirma hallatavaid elamuid oli enam Vaksali linnaosas (22%) ning kellegi teise hallatavaid samuti Vaksali (22%) ja Supilinna (29%) linnaosas.



**Joonis 8** Elamu haldaja (%).

45% küsitletutest olid korteriühistu liikmed. Korteriühistu liikmeid oli samuti kõige enam suurpaneel elamu piirkondades. Veidi alla poolte korteriühistu liikmetest märkisid, et nende korteriühistus esineb mõningaid probleeme. Märgiti 1-2 probleemi, mis erinevates linnaosades olid üsna sarnased. Suurimad probleemid olid seotud haldusküsimustega (tabel 7): rahulolematust ühistu juhatuse poolt vastu võetud otsustega, aeglane tegutsemine, ebapädevus, ühistu mitte-seisimine oma liikmete huvide eest vms. Siia jäid ka elamu remondiga seotud küsimused. Näiteks oli vaja teostada elamu välisfassaadi, torude vms remonti, kuid protsessi pidurdasid üksmeele puudumine, maksujõuetud elanikud või korteriühistu ise. Järgmise suurema probleemina toodi välja rahaga seotud probleemid: maksuvõlglaste, kõrged maksud, kõrged remondikulud ja lihtsalt raha puudus. Mainiti ka kütteprobleeme: liiga kallis küte, ülekõetud ja/või külmad korterid.

Sotsialistlik periood on jätnud meile pärandi, kus suurtes paljukorterilistes elamutes elavad koos väga erineva sotsiaal-majandusliku taustaga inimesed, kel on erinevad majanduslikud võimalused ja erinevad arusaamised elukeskkonna parandamisest. Küsitlusest ilmselgus, et neil, kel olid majanduslikud võimalused piiratud, oli ka probleemiks kõrged maksud ja remondiküsimused ei olnud nii olulised ning neil, kes soovisid elukeskkonda parandada, oli pinnuks silmas maksejõuetud elanikud. Linnaositi olulisi erinevusi ei esinenud.

**Tabel 7** Suurimad probleemid korteriühistu liikmena (%).

Probleem	Korteriühistu liikmeid (%)
Ei ole	56
Haldusküsimused	20
Rahaga seotud	15
Kütteprobleemid	5
Heakord	3
Info puudus	1
Parkimisprobleemid	1
Muud	6

Üksnes 20% korteriühistute liikmetest vajaksid oma probleemide lahendamisel Tartu linnavalitsuse toetust või abi. Ülejäänud kas ei vaja abi või jätsid sellele küsimusele vastamata. Linnavalitsuselt oodatakse eelkõige materiaalselt abi kas siis lihtsalt raha inimeste toimetulekuks või elamu rekonstrueerimiseks ja renoveerimiseks. Oodatakse ka toetust või nõustamist seoses maa toimingutega või remondi küsimustes, õigusabi ning infot laenuvõtmise kohta. Vajatakse abi oma elamu ümbruses parkimisprobleemi lahendamisel, tänavakatte, tänavavalgustuse parandusel või rajamisel ning heakorra (teede puhastus, lume koristus vms) parandamise osas.

### **Tartu linna areng**

Kõige enam mõjutavad linna arengut majanduslikud, poliitilised, aga miks mitte ka demograafilised vms arengud rahvusvahelisel ja kohalikul tasandil. Tähtsad on ka mitmesugused ressursid. Olulisem on siiski suund või siht, mille suunas võiks linna areng toimuda ning kuidas ja kui hästi eesmärgid saavutatakse.

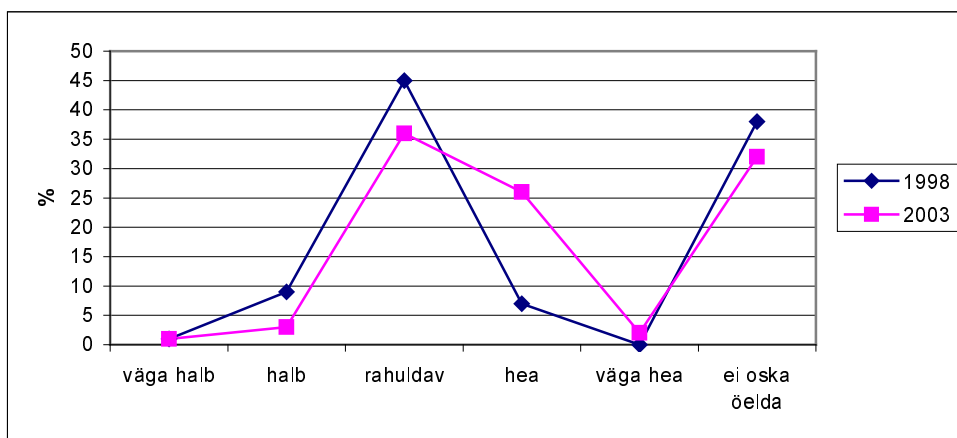
Antud peatükis käsitletakse (etteantud variantide põhjal) valdkondi, mis elanike arvates peaksid kujunema Tartus eelisarendatavateks ja kuidas tartlased hindasi Tartu linnavalitsuse tööd. Uuritakse ka info liikumist ja selle hankimist, kaubanduse arengut, suviste kultuuriürituste piisavust ja külastatavust ning tartlaste arvamusi, mida võiks turistidele rohkem eksponeerida.

Tartlaste jaoks ei ole eelisarendatavate valdkondade järjestus aastatega oluliselt muutunud. Olulisemad arendusvaldkonnad olid endiselt haridus ja teadus (60% tartlaste arvates) ning meditsiin (51%). Hariduse juurde märgiti, et rohkem tuleks arendada kutseharidust. Järgmised valdkonnad, mille arengule peaks rõhku panema, olid sotsiaalsfäär (34%), tootmine (32%), keskkonnakaitse (31%) ja sport (30%). Valdkonnad, mis tartlaste arvates vajaksid vähem arendamist, olid turism (25%), meelelahutus (21%), teenindus (17%), transport (15%) ja kaubandus (9%). **Aastatega on kahanenud nende tartlaste osakaal, kes pidasid oluliseks arendada tootmist ning kasvanud on**

nende tartlaste osakaal, kes pidasid oluliseks spordi arendamist linnas. Ülejäänud valdkondade arendamise olulisus ei ole aastatega muutunud.

Esinesid ka teatud statistilised seosed mõnede eelisarendatavate valdkondade ja vastanute vanuse vahel. Vanemad inimesed eelistasid enam tootmise arendamist ( $r=0,18$ ) ning noored jällegi meelahunust ( $r=-0,21$ ), haridust ja teadust ( $r=0,15$ ) ning sporti ( $r=-0,15$ ). Tootmist arendusvaldkonnana nägid ka pigem mitte-eestlased kui eestlased ( $r=-0,15$ ) ning hariduse ja teaduse arendamist kõrgema kui madalama haridustasemega tartlased ( $r=-0,21$ ).

Keskmiselt hindas tartlane Tartu linnavalitsuse tööd rahuldavaks (5-pallisel hindamisskaalal 3,4, kus 1-väga halb, 5-väga hea). Linnaositi elanike arvamustes olulisi erinevusi ei esinenud. **Üldjuhul on tartlaste hinnang linnavalituse töö suhtes aastatega tõusnud** (1998. aasta uuringus oli keskmine 5-pallisel hindamisskaalal 2,9, kus 1-väga halb, 5-väga hea). Samas kolmandik tartlastest ei osanud linnavalitsuse tööd hinnata, kuna neil puudus linnavalitsusega igasugune kokkupuude või informatsioon linnavalitsuse töö kohta.



**Joonis 9** Tartlaste hinne Tartu linnavalitsuse tööle (%).

Oma vastust, miks Tartu linnavalitsuse tööd just nii hinnati, oskasid põhjendada vaid pooled küsitletutest (49%). Erinevatest põhjendustest mainiti kõige enam seda, et linnavalitsuse tööga ei olda kursis või ei tunta selle vastu huvi (10%). 7% tartlastest leidis, et linnavalitsus toimib hästi, 6% tartlastest jäid linnavalitsuse tööga suhteliselt rahule, 5% mainis, et Tartu linn areneb ning 5% märkis, et linnailme on paranenud. Ülejäänud vastusevariante mainiti harvemini, milleks oli näiteks tegevused, mis pälvisid positiivset vastukaja (nt kampaaniate korraldamine, sportimisvõimaluste avardamine, koolides algklasside lastele tasuta toidu võimaldamine, soodustused ühistranspordis, ühistranspordi korraldus, teede asfalteerimine); tegevused, mis pälvisid negatiivset vastukaja (nt

Tartu vangla ehitus, bussijaama ehituse viivitus, ehitatavate objektide välisilme, asfalteerimata tänavad, kõnniteed, kaupluste puudumine piirkonnas jne); elukeskkonna parandamise vajadus; sotsiaalprobleemide püsimine (vähe tähelepanu toimetulekuraskustes olevatele inimestele, tänavalastele ja kodututele); aeglane ja ebatäpne töö jne. Tabelist 8 on võimalik näha, mis oli ühe või teise hinnangu kolm peamist põhjendust. Üldjuhul põhjendati sagedamini positiivseid hinnanguid.

**Tabel 8** Tartu linnavalitsuse töö hindamise kolm peamist põhjendust.

Hinne	Põhjendus
Väga hea	Linn areneb, positiivsed tegevused, linnailme on paranenud
Hea	Toimib hästi, linn areneb, linnailme on paranenud
Rahuldav	Jääb rahule, aga on ka puudusi, toimib hästi, elukeskkonda on veel vaja parandada
Halb	Negatiivsed tegevused, aeglane ja ebatäpne töö, püsivad sotsiaalprobleemid
Väga halb	Püsivad sotsiaalprobleemid, lubatakse rohkem kui tehakse, negatiivsed tegevused
Ei oska öelda	Pole kursis või ei huvita, vähe infot, jääb rahule ja ei jää ka

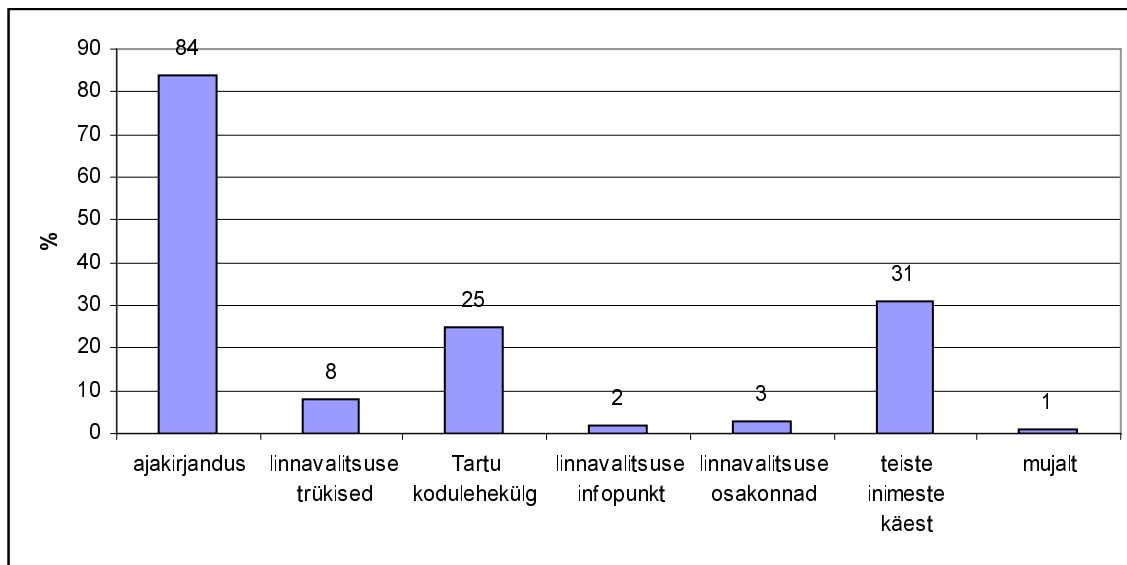
### ***Informatsiooni liikumine ja hankimine***

Informatsiooni liikumine ja hankimine puudutas antud juhul eelkõige tartlaste teadlikkust linnavalitsuse töödest ja tegemistest ning allikaid, millest informatsiooni hangitakse. Uuriti ka tartlaste interneti kasutuse sagedust, kasutuse asukohta ning eesmärgi (etteantud variantide põhjal).

25% tartlastest märkisid, et nad saavad Tartu linnavalitsuse töö kohta piisavalt informatsiooni, 31% märkisid, et ebapiisavalt ning 43% ei osanud vastata. Teiste linnaosadega võrreldes said piisavamalt infot linnavalitsuse töö kohta Raadi-Kruusamäe (38%) ja Tammelinna (37%) elanikud, võrdselt piisavalt ja ebapiisavalt said Vaksali (vastavalt 37% ja 38%) ja Annelinna (37% ja 37%) elanikud. Küsimusele ei osanud vastata eelkõige Tähtvere (75%), aga ka Veeriku (55%), Variku (51%) ja Jaamamõisa (51%) elanikud.

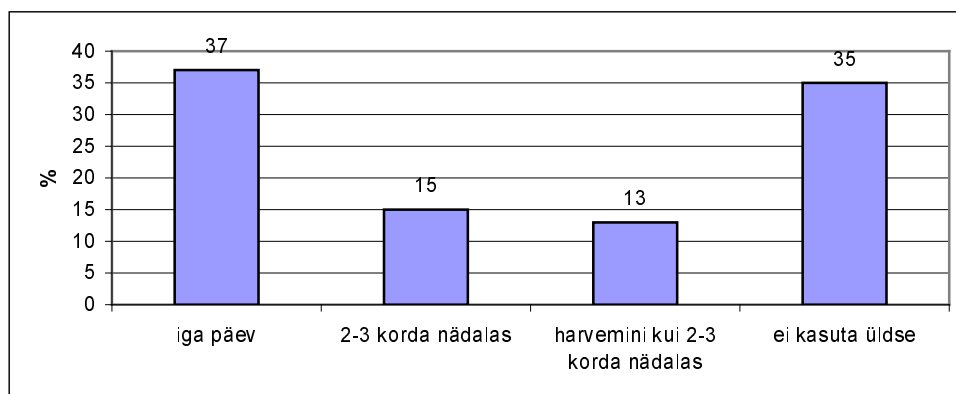
Allikas, kust tartlased said oma põhilise info linnavalitsuse töö kohta, oli ajakirjandus (84%; joonis 10). Kolmandik tartlastest hankis infot ka teiste inimeste käest ning neljandik Tartu koduleheküljelt [www.tartu.ee](http://www.tartu.ee), mida kasutasid pigem nooremad kui vanemad ( $r=0,22$ ) ning kõrgema haridustasemega ( $r=0,22$ ) tartlased. Ülejäänud infoallikad ei leidnud tartlaste seas tavapärasest kasutust. Linnaosade vahelisest võrdlusest selgus, et kõige enam said erinevatest allikatest vajaliku info kätte just Tähtvere ja Supilinna elanikud. Huvitav oli ka see, et supilinlased hankisid informatsiooni teisest enam just neist allikatest, mis ei olnud tartlaste seas populaarsed (st linnavalitsuse trükised, osakonnad, infopunkt). Seevastu kõige populaarsemaid infoallikaid

(ajakirjandus, teised inimesed ja Tartu kodulehekül) kasutasid kõige vähem Ropka ja Jaamamõisa elanikud. Ülejäänud linnaosade vahel olulisi erinevusi ei esinenud.



**Joonis 10** Allikad, kust saadakse informatsiooni Tartu linnavalitsuse töö kohta (%).

Üle kolmandiku tartlastest kasutas interneti iga päev, sama palju tartlastest ei kasutanud seda üldse ning veidi üle neljandiku tartlastest kasutas interneti 2-3 korda nädalas või veel harvemini (joonis 11). Seega kasutas interneti ligi 2/3 tartlastest. Statistilised seosed kinnitavad tavaarusaama, et interneti sagedasemad kasutajad on noored ( $r=-0,48$ ), kõrgema haridustasemega ( $r=-0,32$ ), suurema sissetulekuga ( $r=-0,20$ ) ja eesti rahvusest ( $r=0,15$ ) elanikud.



**Joonis 11** Interneti kasutuse sagedus (%).

Elamupiirkonniti on raske vahet teha, milliste piirkondade elanikud kasutasid interneti sagedamini, milliste harvemini. Küll oli aga linnaosade vahel selged erinevused. Intensiivsemad interneti kasutajad olid Tähtvere (sh iga päev 60%), Ihaste (sh iga päev 59%) ja Ränilinna (sh iga päev 49%) linnaosa elanikud ning passiivsemad Vaksali (sh ei kasuta üldse 57%), Ropka (sh ei kasuta üldse



45%) ja Jaamamõisa (sh ei kasuta üldse 46%) linnaosa elanikud. Ülejäänud linnaosades suuri erinevusi ei esinenud.

Tavapäraselt kasutati internetti kas oma töökohas (49% interneti kasutajatest) või kodus (48%; tabel 9). Koolis kasutas internetti 22%, avalikes internetipunktides 13% ning mujal (kellelgi juures külas, raamatukogus vms) 8% interneti kasutajatest. Interneti kasutus kodus ja koolis oli sagedasem individuaal- ja segaelamu piirkondades. Nende linnaosade elanikud, kes kasutasid internetti peamiselt tööl, kasutasid seda harvemini avalikes internetipunktides või mujal.

**Tabel 9** Interneti kasutus linnaositi (%).

Linnaosa	Interneti kasutamine (%)				
	kodus	koolis	töökohas	avalikes interneti-punktides	mujal
Tähtvere	62	32	51	5	0
Veeriku	46	30	51	6	11
Tammelinna	54	16	58	7	6
Ränilinna	59	19	64	8	5
Vaksali	28	37	56	12	9
Kesklinna	57	35	41	17	14
Karlova	34	22	40	20	18
Variku	61	26	39	11	8
Ropka	45	24	45	16	13
Raadi-Kruusamäe	54	21	48	11	7
Supilinna	35	17	49	9	22
Ülejõe	46	36	44	19	9
Jaamamõisa	54	20	44	7	2
Annelinna	46	13	52	15	4
Ihaste	51	25	70	4	4
Keskmine (kaalutud)	48	22	49	13	8

Tartlastelt uuriti, kas nad on kunagi kasutanud internetti järgmistel eesmärkidel:

- Riigiasutuste kohta info saamiseks või suhtlemiseks;
- Tartu linnavalitsuse kohta info saamiseks või suhtlemiseks;
- Turismiinfo leidmiseks;
- Kultuuriürituste info leidmiseks.

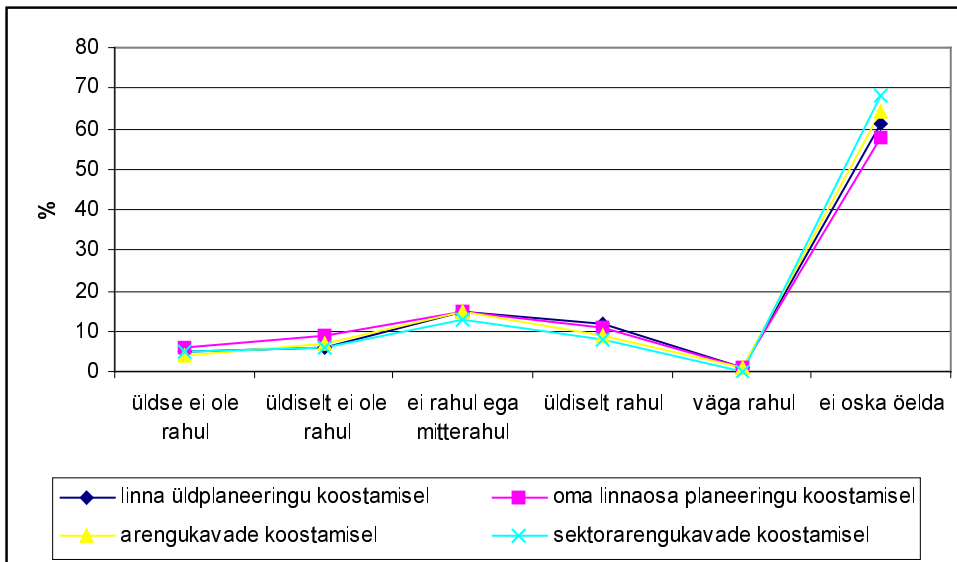
Selgus, et sagedamini kasutati internetti kultuuriürituste info leidmiseks, riigiasutuste kohta info saamiseks või suhtlemiseks ja turismiinfo leidmiseks ning kõige harvem Tartu linnavalitsuse kohta info saamiseks või suhtlemiseks. Kui kolmel esimesel eesmärgil ei kasutanud internetti alla 21% tartlastest, siis Tartu linnavalitsuse kohta info saamiseks ei vajanud internetti 38% tartlastest.

### ***Teadlikkus arengukavadest ja planeeringutest***

Inimeste teadlikkus arengukavadest ja planeeringutest on seotud ühelt poolt inimeste endi huviga teada saada linna üldisi või oma linnaosa arengusuundi ning teiselt poolt võimalustega, mida kohalik omavalitsus oma elanikele teadlikkuse tõstmiseks pakub. **Tartlaste teadlikkus Tartu linna pikaajalistest arengusuundadest ning planeeringutest on aastatega pisut kasvanud. Kui 1998. aastal oli neist suuremal või vähemal määral teadlik 36% tartlasest, siis käesoleval aastal juba 48% ning kui 1998. aastal ei olnud arengusuundadest ja planeeringutest teadlik 60% tartlastest, siis 2003. aastal vaid 51%, kellest 2/3 on neist arengusuundadest ja planeeringutest huvitatud, kuid 1/3 mitte.** Linnaosade võrdlusest tuli välja, et teadlikkus oli suurem Ihaste (66% linnaosa elanikest) ja Tähtvere (60%) linnaosa elanikel. Madalaim oli Jaamamõisa (30%) linnaosa elanikel, kuid samas oli selles linnaosas enam neid, kes olid siiski arengusuundadest ja planeeringutest huvitatud.

**Küsimusele, kas soovitakse rohkem informatsiooni linna pikaajaliste arengusuundade ning planeeringute kohta, jäid vastused 1998. aasta küsitluse tasemele. Rohkem infot soovisid arengusuundade ja planeeringute kohta 59% tartlastest (1998. aastal 60%). 19% tartlastest märkisid, et nad ei vaja rohkem selleteemalist infot, kuna infot on juba piisavalt (1998. aastal 12%) ning 20% ei olnud sellest infost üldse huvitatud (1998. aastal 25%).** Suurem info vajadus oli eelkõige Tammelinna (68%) ja Ränilinna (68%) elanikel, väiksem peamiselt Tähtvere (51%) elanikel, kuna neil oli seda juba piisavalt ning sugugi ei huvitanud sellealane info jällegi Tähtvere (41%) elanikke. Jäi mulje, et Tähtvere linnaosas pooled elanikud tundsid suurt huvi linna pikaajaliste arengusuundade ning planeeringute vastu, pooled mitte. Sellele võis mõju avaldada ka suhteliselt suur üliõpilaste arv Tähtveres.

Tartlaste rahulolu võimalustega osaleda planeeringute ja arengukavade koostamisel näitab joonis 12. 60% ei osanud oma seisukohta väljendada ning need, kes olid osalenud planeeringute või arengukavade koostamisel, jäid selle võimaluse suhtes neutraalsele seisukohale. Üldse ei rahuldanud võimalus osaleda planeeringute ja arengukavade koostamisel alla 6% tartlasi. Väga rahule on jäänud 1% Tartu elanikkonnast.



**Joonis 12** Tartlaste rahulolu võimalustega osaleda planeeringute ja arengukavade koostamisel (%).

### ***Teadlikkus Tartu linnavalituse poolt korraldatud kampaaniatest***

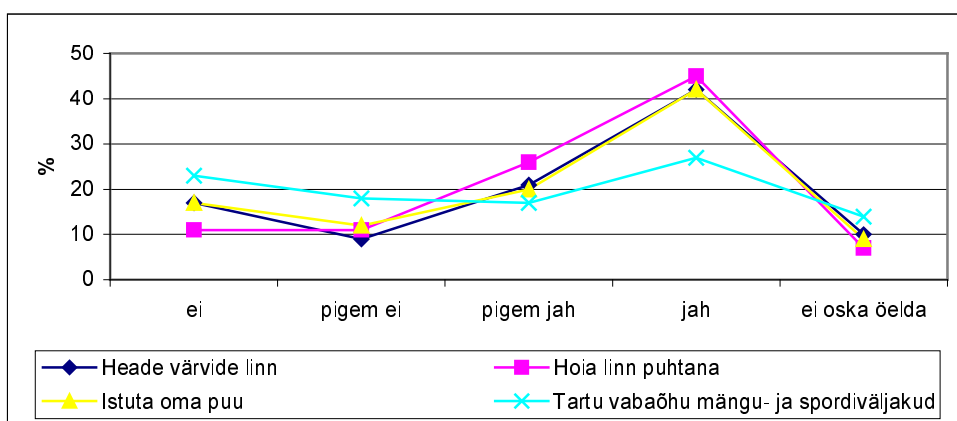
Linnaelu korraldamiseks ja linnakeskkonna paremaks ning kenamaks muutmisel on Tartu linnavalitsus viimastel aastatel läbi viinud mitmeid kampaaniaid. Tartlaste käest uuriti, kuivõrd on nad kursis Tartu linnas läbiviidud “Heade värvide linn”, “Hoiu linn puhtana”, “Istuta oma puu” ja “Tartu vabaõhu mängu- ja spordiväljakud” kampaaniatega.

- Kampaaniaga “Heade värvide linn” toetatakse majade (elamud, õppehooned jne) värvimist. Aastatel 2001-2002 liitus kampaaniaga 777 hoone omanikku, mille tulemusel sai 230 hoonet endale uue värvkatte. Kampaaniaga liitunud saavad tasuta värvipassi, soodustusi materjalide ostul, tööde teostamisel ja laenu võtmisel. Kampaania sai alguse 2001. aastal ning linnakodanike suurest huvist innustatuna on linnavalitsus otsustanud jätkata üritust vähemalt 2005. aastani.
- Kampaania “Hoiu linn puhtana” eesmärgiks on inimeste keskkonna-alase mõttelaadi muutmine ja keskkonnainfo kättesaadavuse parandamine. Alaeesmärgiks on luua Tartule puhtaima linna maine Eesti kontekstis. Projekti käigus tehakse inimestele oluliselt mugavamaks jäätmete liigitikogumine, tihendatakse linna prügikonteinerite võrgustikku, korraldatakse ohtlike jäätmete kogumisaktsioone ning organiseeritakse linna puhastamist elanike kaasabil. Kampaania sai alguse 2001. aastal ning lõpeb 2003. aasta teisel poolel.
- Kampaania “Istuta oma puu” kuulutati esialgselt välja ühekordse haljastuskampaaniana 2002. aastal, mis oli ühtlasi Tartu Agenda 21-s nimetatud haljastuse aastaks. Kampaania raames oli planeeritud mitmeid tegevusi. Istutati üle 1000 puu, asendati vanu haiged puid, korrastati parke,

freesiti kändusid ja tehti mitmeid muid töid. Kampaaniasse kaasati ka linnaelanikke. Enne puude istutamist küsiti linnaelanikelt, kuhu Tartu linnas puid istutada. Soovitusi tuli palju, nii üksikisikutelt, korteriühistutelt, kui ka ettevõtetelt. Suuremad istutamised toimusid talgutena, kus iga linlane sai kaasa lüüa. Kampaania osutus edukaks ja Tartu linna arengukava kohaselt jätkub puude istutamine ka aastatel 2004-2007.

- Kampaania “Tartu vabaõhu mängu- ja spordiväljakud” sai alguse 2002. aastal mänguväljakute teemaplaneeringu koostamisega, kus kaardile kanti uute mänguväljakute asupaigad. Kampaania eesmärk on parandada linna elukeskkonda, luua uusi mängu- ja spordiväljakuid ning renoveerida ja rekonstrueerida vanu. 2002. aasta kevadel laekus linnaelanikelt linnavalitsusele kokku 21 taotlust sooviga rajada mängu- ja spordiplatse, millest rahuldati 11. Kampaania eesmärgiks oli finantseerimisse kaasata ka linnakodanikud (peamiselt korteriühistud). Korteriühistud leidsid laste mänguvõimaluste parandamise tarbeks omavahendeid isegi kuni 60% (keskmiselt 30%) mänguväljakute kogumaksumusest. Puudu jäänud osa lisas linnavalitsus. Kampaania jätkub.

Keskmiselt 2/3 tartlasest olid kursis eelpool loetletud kampaaniatega. Kõige paremini oldi kursis “Hoia linn puhtana” ning kõige vähem “Tartu vabaõhu mängu- ja spordiväljakud” kampaaniaga (joonis 13). Üldjuhul olid erinevate kampaaniatega paremini kursis sega- (eelkõige Karlova ja Vaksali linnaosa) ja individuaalelamu piirkondade (eelkõige Ihaste ja Tammelinna linnaosa) ning vähem suurpaneelilamu piirkondade elanikud (eelkõige Jaamamõisa linnaosa elanikud). Statistilistest seostest ei tulnud välja, kes oli nende kampaaniatega rohkem kursis, kes mitte. Väike seos esines “Heade värvide linn” kampaania teadlikkuse ja vastaja rahvuse vahel ( $r=-0,12$ ), kus kampaaniast olid teadlikumad eestlased.



**Joonis 13** Tartlaste teadlikkus Tartu linnavalitsuse poolt korraldatud kampaaniatest (%).

Oma hinnangu nimetatud kampaaniatele andis 64% küsitletutest, kellest 60% hindas neid kampaaniaid positiivselt, nimetades kampaaniaid headeks ideedeks ning 17% igati kasulikeks ja vajalikeks (tabel 10).

**Tabel 10** Tartlaste hinnang Tartu linnavalitsuse poolt korraldatud kampaaniatele (%).

Jrk nr	Hinnang	%
1	Positiivne, head ideed	60
2	Kasulikud, vajalikud	17
3	Oleks rohkem infot vaja	5
4	Ideed head, kuid läbiviimine nõrk ja tulemused kesised	4
5	Kampaaniaid on rohkem vaja	3
6	Neid tegevusi peaks jätkama mitte kampaania korras	3
7	Linna välisilme on muutunud ilusamaks	2
8	Kampaaniaid pole vaja	2
9	Hästi korraldatud, reklaamitud	1
10	Inimesed ei lähe kaasa	1
11	Muu	2
Kokku		100

Mõned tartlased hindasid kampaaniaid ka eraldi. Selgi juhul jäi kõlama üksnes positiivne hinnang. Erandiks osutus kampaania “Vabaõhu mängu- ja spordiväljakud”, mille ideed peeti küll heaks, kuid läbiviimist nõrgaks ja tulemusi kesisteks.

### ***Kaubanduse areng Tartu linnas***

Üldjuhul olid tartlased kaubanduse arenguga Tartu linnas rahul (76% tartlastest). 10% linnaelanike arvates ei ole Tartu kaubandus heal tasemel. Ülejäänud ei osanud oma seisukohta öelda või jäid ükskõiksele seisukohale. Piirkonniti oli rahulolu erinev. Kõige enam olid kaubandusega rahul Tähtvere (93%), Vaksali (90%) ja Ränilinna (88%) elanikud. Rahulolematuid oli kõige enam Kesklinnas (18%).

Põhjuseid, miks Tartu linnas ei olda kaubanduse arenguga rahul, võib näha tabelist 11. Rahulolematuse põhjuseid väljendasid üksnes 12% tartlastest, märkides 1-2 probleemi. Suurimaks probleemiks oli toidupoodide ebahühtlane levik linnas ja seda just Raadi-Kruusamäel. Kurdeti, et kaubandus areneb vaid teatud linna piirkondades. Teise probleemina mainiti piiratud kaubavalikut, seda eelkõige tööstuskaupadel. Märgiti, et Tartus pole piisavalt hea valik üleriiete, jalatsite ja lasteriiete osas ning paljudes poodides on sarnane kaup. Seepärast võetakse ette kaubareise Tallinnasse. Mainitud oli ka kaupluste paljusust, kauba kehva kvaliteeti jne.

**Tabel 11** Suurimad probleemid Tartu kaubanduses.

Jrk nr	Probleem
1	Toidupoodide ebäühtlane levik linnas
2	Piiratud, kehv kaubavalik
3	Liiga palju kauplusi
4	Kaup on ebakvaliteetne
5	Kõrged kauba hinnad
6	Vajadus väikeste (spetsiaal-)poodide järele
7	Teeninduse halb tase
8	Kontroll toidukaupade üle puudub
9	Muu

### ***Suviste kultuuriürituste piisavus ning kultuuriasutuste külastatavus***

Tartu suviste kultuuriürituste valik on lai. Mitmed üritused on traditsioonilised, st toimuvad igal aastal (erinevad päevad, festivalid) ning mitmed toimuvad vaid ühe suve jooksul (mitmesugused vabaõhuetendused, kontserdid, muusikalid vms). 44% tartlaste hinnangul toimub Tartus suvel piisavalt kultuuriüritusi, 27% leidis, et ebapiisavalt ning 29% ei osanud öelda. Suviseid kultuuriüritusi oli külastanud tihti 11% tartlastest, mõnikord 54%, väga harva 23% ja üldsegi mitte 9%. Ülejäänud jätsid küsimusele vastamata. Sagedamini külastasid suviseid kultuuriüritusi Tammelinna, Ihaste ja Veeriku linnaosa elanikud, harvemini Tähtvere, Ropka, Ränilinna ja Jaamamõisa elanikud.

Statistilistest seostest tuli välja, et suviste kultuuriürituste külastatavus oli seotud vastaja sissetulekuga ( $r=-0,19$ ) ja vanusega ( $r=-0,17$ ), st suviseid kultuuriüritusi külastasid sagedamini suurema sissetulekuga ja nooremad kui madalama sissetulekuga ja vanemad tartlased.

Järgnevalt paluti tartlastel loetleda üles need Tartu kultuuriasutused, mida nad on kõige enam külastanud. Küsimusele vastas 76% tartlastest. Maksimaalselt mainiti korraka viit asutust. Sagedamini on tartlased külastanud teatrit, seejuures just Vanemuise teatrit (tabel 12). Sellele järgnesid kino, erinevad kontserdid ja muuseumid. Ülejäänud kultuuriasutusi või –objekte külastati harvemini.

**Tabel 12** Kultuuriasutused või objektid, mida on tartlased kõige enam külastanud (%).

Jrk nr	Kultuuriasutus, -objekt	%
1	Teater	58
	sh Vanemuine	28
	Sadamateater	3
	Lasteteater	1
2	Kino	30
	sh Ekraan	10
	Illusioon	1
3	Kontserdid	18
	sh Kontserdimaja	10
4	Muuseumid	12
	sh Kunstimuseum	1
	ERM	1
5	Vabaõhuüritused	7
6	Kohvikud, baarid, ööklubid	7
7	Kunstinäitused, galeriid	6
	sh Kunstimaja	1
8	Raamatukogud	6
9	Lauluväljak	6
10	Vabaõhuetendused	3
11	Muu	4

### ***Turistidele suunatud objektid***

Turism on Tartus kujunemas üheks tähtsaks majandusharuks, mis on viimasel kümnel aastal väga kiiresti edasi arenenud. Suur turistide hulk suvises Tartus on muutunud tavapäraseks. Et rohkem turiste Tartusse meelitada, tuleb neile midagi omanäolist ja huvitavat pakkuda. Mida võiks Tartu linnas turistidele rohkem eksponeerida või pakkuda, oskas nimetada 42% tartlastest. Maksimaalselt mainiti kolme objekti või tegevust.

Esimese objektina nimetati kesklinna ning teisena Toomemäge (tabel 13). Kolmandana nimetati kultuuri ja meelelahutust, mille all mõeldi rahvustoitute ja –jookide pakkumist, kunsti, muusikat, vabaõhuüritusi, Tartu ööelu vms. Neljandana märgiti Emajõe, eelkõige selle kaldaid, ujumisvõimalusi, laeva-, paadisõite jõel ning laevaühenduse loomist Pihkvaga. Viiendana Tartu Ülikooli ja kõike seda, mis seostub ülikooliga või käib sellega kaasa. Kuuendana nimetati arhitektuuri, mille all mõeldi erinevaid kirikuid, raekoda, mõisahooneid, vanglat, sildu jne. Muude objektidena mainiti näiteks Aura Keskust, reovee tunnelkollektorit, TÜ Teaduskeskust AHHA, panoraami “plaskult” vms. Kõikide nende objektide puhul lisati, et enne nende eksponeerimist tuleb objektid ja nende ümbrused korda teha. Muidugi oli ka neid, kes leidsid, et turiste on Tartus juba piisavalt palju ning rohkem pole neid siia vaja või et Tartus ei ole midagi turistidele näidata või pakkuda.

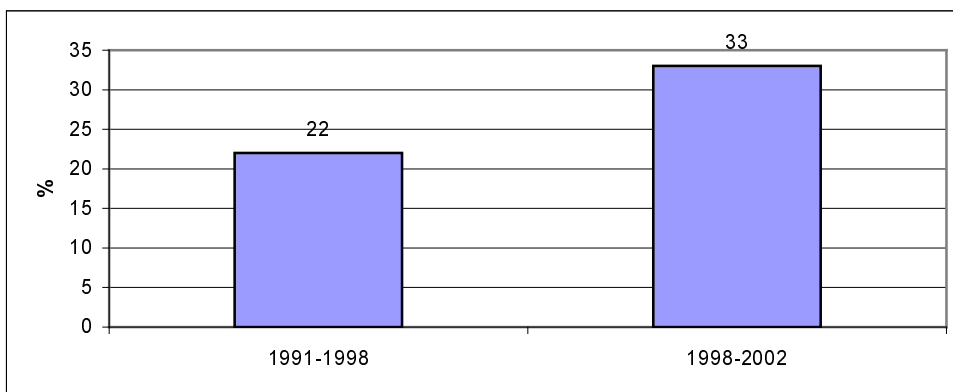
**Tabel 13** Mida võiks Tartu linnas turistidele rohkem eksponeerida.

Jrk nr	Objektid
1	Kesklinn
2	Toomemägi
3	Kultuur, meelelahutus
4	Emajõgi, selle võimalused
5	Tartu Ülikool, selle hooned ning akadeemilisust
6	Arhitektuur
7	Muuseumid
8	Linna ajalugu
9	Looduskeskkond (pargid, botaanika aed, linna kaunimad koduaiad jne)
10	Erinevad linnaosad (nt Supilinn, Jaamamõisa, Karlova, Tähtvere jne)
11	Muu

### ***Elukohavahetused***

Enamasti tingivad elukohavahetusi (või vahetussoove) elamistingimused nii laiemas (elupiirkond oma spetsiifilise elukeskkonnaga, töö, puhkamise, olmeliste vajaduste rahuldamise võimalustega, sotsiaalsete suhetega), kui ka kitsamas mõttes (korterite suurus, planeering, heakord, eluaseme tüüp jms), mis moodustavad veel omakorda erinevaid kombinatsioone (Järv, Nõu 1987).

**Viimastel aastatel on elanike liikuvus Tartu linnaruumis aktiveerunud. Kui 1998. aasta uurimusest selgus, et perioodil 1991-1998 oli elukohta vahetanud 22% tartlastest (joonis 14), siis ajavahemikul 1998-2002 oli elukohta vahetanud juba 33% küsitletutest.**



**Joonis 14** Elukohta vahetanud tartlased ajavahemikul 1991-2002 (%).

**1998. aasta uurimusest selgus, et elukohavahetused olid seotud üksnes sellega, kuidas küsitletu hindas oma majandusliku olukorra muutust aastatel 1991-1998. Seega liikuvamad olid elanikud, kelle majanduslik olukord oli neil aastatel paranenud. 2003. aasta uuringus teostatud elukohavahetus seostus üksnes küsitletu vanusega ( $r=-0,33$ ). Seega nooremad**



elanikud olid liikuvamad. Kummagi küsitluse puhul rände aktiivsus soost, rahvusest või leibkonna sissetuleku suurusel ei sõltunud.

**Kui varasema küsitluse andmetel suurim elanikkonna vahetus toimus Jaamamõisas (aastatel 1991-1998 vahetas elukohta 45% linnaosa elanikest), Ränilinnas (33%) ja Supilinnas (31%) ning väiksem Ropka linnaosas (14%), siis käesoleva küsitluse andmetel toimus suurim elanikkonna vahetus Ihastes (aastatel 1998-2002 vahetas elukohta 55% linnaosa elanikest), Kesklinnas (49%) ja Supilinnas (47%) ning Ränilinnas (18%).** Seega oli eluaseme tüüp oluline tegur elanike rändel. Ränne oli intensiivsem neis naabruskondades, kus peamine eluaseme tüüp oli suurpaneel elamu ning passiivsem individuaal elamu piirkondades.

Erinevates linnaosades on elanike rändeintensiivsust mõjutanud erinevatel aegadel erinevad tegurid. Näiteks aastatel 1991-1998 tingis Jaamamõisa elanikkonna kiire vaheldumise mitte-eestlaste väljaränne, kes jätsid endast maha keskmisest madalama kvaliteediga ja odavamad eluasemed. 1990. aastate keskel oli aga kinnisvaraturul korterite nõudlus suurem kui pakkumine. Eluruumide defitsiidi tõttu pakkusid kinnisvaramaaklerid ostjatele Jaamamõisa odavaid kortereid reklaamides, et mõne aja möödudes Jaamamõisa elukeskkond paraneb. Aastatel 1998-2002 tingis suurima elanikkonna vahetuse Ihastes Vana-Ihaste asumid aiandusühistute piirkonna kiire areng elamuehituse alana ning kogu Ihaste linnaosa tehnilise infrastruktuuri järk-järguline väljaehitamine. Paljud ehitasid oma Vana-Ihaste aiamaad ümber või kohandasid elamuks ning asusid püsivalt Ihastesse elama. Kinnisvaraturul nõudlus Ihaste elamute järele sel momendil puudus.

Vaadeldaval perioodil 1991-2002 toimusid ränded peamiselt Tartu linna piires (tabel 14). **Aastatel 1991-1998 oli linnasisene ränne intensiivsem Ülejõel (92% elukohta vahetanutest), Ropkas (93%) ja Annelinnas (86%) ning aastatel 1998-2002 Ihastes (95%), Tammelinnas (86%) ja Jaamamõisas (82%).** Nendesse linnaosadesse rändasid vaadeldaval perioodil juba varem Tartus elanud inimesed. Aastatel 1998-2002 liikusid oma linnaosa piires kõige enam Annelinna elanikud. Väljaränne oli samuti suurem Annelinnast (26% elukohta vahetanutest, olles Tartu linna korterituru kõige aktiivsem piirkond), Kesklinnast (13%) ja Ropkast (12%). Kõige madalam väljaränne oli Ihastest, Vaksalist, Varikult, Ränilinnast ja Tammelinnast (kõigil juhtudel alla 2% elukohta vahetanutest). Pool linnasisest rändest oli põhjustatud rahulolematusest eluasemega (vajatakse suuremat või väiksemat eluaset, rohkemate mugavustega vms). Sellele järgnes leibkonna suuruse muutustega seotud põhjused (abiellumine, eraldi elama asumine vms).

**Tabel 14** Piirkonnad, kust elukohavahetused toimusid (%).

PIIRKOND	AJAVAHEMIKUL	
	1991-1998	1998-2002
Tartu linna piires,	77	67
sh sama linnosa piires*	-	20
mõnest teisest linnaosast*	-	47
Maalt Tartusse	7	14
Mõnest teisest linnast Tartusse	10	15
Muu variant	6	3
Vastamata	0	1
Kokku	100	100

\* 1998. aasta küsitluses see vastusevariant puudus.

Ränne mõnest teisest linnast, maalt või mujalt Tartusse moodustas üldises rändemudelil väikese osa, samas on maa-linn rände osatähtsus kasvanud kaks korda ja linn-linn ränne poolteist korda. 2003. aasta küsitluse andmetel maalt Tartusse rännanute peamine sihtkoht oli Karlova linnaosa. 1998. aasta küsitluse andmetest sellist keskust esile ei tulnud. Mõnest teisest linnast tulnuid oli mõlema küsitluse andmetel rohkem Kesklinnas. Maa-linn ja linn-linn rännete põhjused olid seotud eelkõige õpingutega (nii selle alustamine, kui ka lõpetamine) ning töökoha vahetusega.

Mõnikord aitavad elanikkonna liikumist fikseerida ka tartlaste enda tähelepanekud. Tartlaste käest küsiti, kas nad on viimastel aastatel märganud muutusi oma linnaosa elanike hulgas. Muutusi täheldas 43% tartlastest, mis on võrreldes 1998. aastaga 6% vähem (tabel 15). Seda võib seletada sellega, et inimesed on ise liikuvamad ja seetõttu on neil raske elanike seas muutusi tähele panna või ei peeta muutuste jälgimist oluliseks. Peamiste muutustena märgati just noorte ja jõukate lisandumist oma linnaossa või lihtsalt oma linnaosa elanikkonna vahetumist. Nii 1998. aastal, kui ka 2003. aastal märgiti suuremat elanike liikumist Jaamamõisas, Supilinnas ja Ränilinnas ning väiksemat Varikul, Kesklinnas ja Veerikul. Aastatega on muutunud elanikkonna vahetus aktiivsemaks Vaksali linnaosas ning passiivsemaks Tähtveres ja Annelinnas.

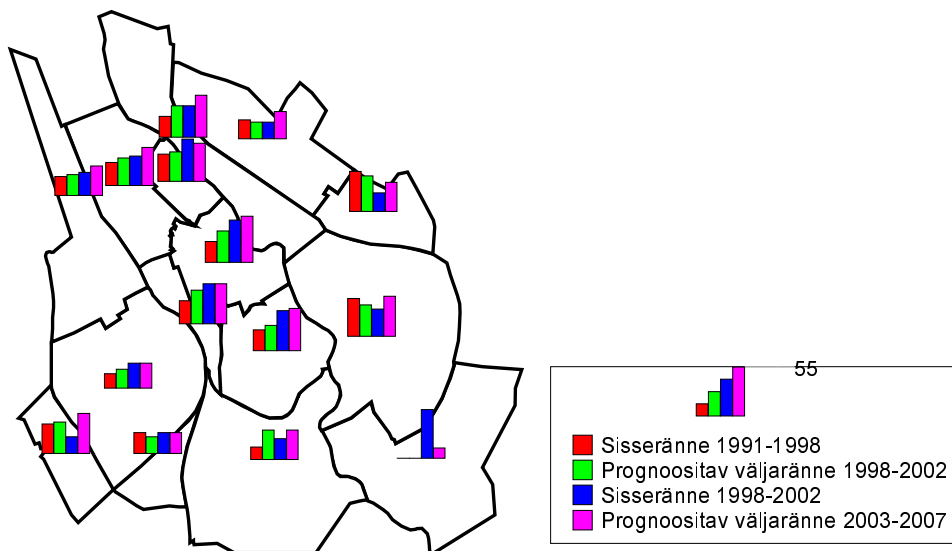
**Tabel 15** Tartlaste tähelepanekud oma linnaosa elanike hulgas (%).

Linnosa	Märkanud muutusi (%)		Peamine muutus	
	1998	2003	1998	2003
Tähtvere	42	24	Jõukaid ja noori juurde	Noori juurde
Veeriku	38	36	Noori ja jõukaid juurde	Jõukaid ja noori juurde
Tammelinna	44	47	Jõukaid ja noori juurde	Jõukaid ja noori juurde
Ränilinna	52	54	Noori ja jõukaid juurde	Noori juurde
Vaksali	42	52	Noori ja jõukaid juurde	Noori ja jõukaid juurde
Kesklinna	41	34	Noori ja jõukaid juurde	Noori juurde
Karlova	43	43	Noori, jõukaid ja vaesemaid juurde	Noori ja jõukaid juurde
Variku	43	29	Jõukaid ja noori juurde	Elanikkond on vahetunud
Ropka	48	42	Noori vaesemaid juurde	Noori juurde
Raadi-Kruusamäe	47	47	Noori ja jõukaid juurde	Noori ja jõukaid juurde
Supilinna	54	60	Noori, jõukaid, vaeseid ja muid juurde	Noori ja jõukaid juurde
Ülejõe	43	39	Noori ja vanu juurde	Noori juurde, jõukad lahkunud
Jaamamõisa	74	66	Venelased lahkunud ja/või eestlasi ning noori juurde	Noori ja eestlasi juurde, venelased lahkunud
Annelinna	55	43	Noori, vaesemaid juurde, venelased lahkunud ja/või eestlasi juurde	Noori juurde, jõukad lahkunud, elanikkond on vahetunud
Ihaste*	-	49	-	Noori ja jõukaid juurde
Keskmine (kaalutud)	49	43	Noori, jõukaid ja vaesemaid juurde	Noori ja jõukaid juurde, elanikkond on lihtsalt vahetunud

\*1998. aasta ankeetküsitluses oli Ihaste liidetud Annelinnaga.

**Kui 1998. aasta küsitlus näitas, et lähima viie aasta jooksul kavatses ligi 32% küsitletutest elukohta vahetada, siis 2003. aasta küsitluse andmetel plaanis lähiaastail elukohta vahetada 9% võrra rohkem ehk 41% küsitletutest. Jooniselt 15 võib näha, et lähiajal oli oma elupiirkonnast välja kolida soovijaid rohkem Ülejõel, Ränilinnas ja Annelinnas. 1998. aasta küsitluse andmetel kavatses neist linnaosadest välja kolida kolmandik (vähem Varikult ja Raadi-Kruusamäelt), 2003. aasta küsitluse andmetel juba pool küsitletutest (vähem Ihastest).**

Soov elukohta vahetada oli seotud inimeste vanusega ( $r=-0,38$ ), viimastel aastatel teostatud elukohavahetustest ( $r=0,31$ ) ning identiteedi tugevusest oma praeguse elukoha elanikuna ( $r=-0,26$ ). Seega elukohta kavatsesid lähiaastatel vahetada eelkõige noored, kes olid viimastel aastatel niigi juba elukohta vahetanud ning kel ei olnud elanikuna olulist sidet praeguse elukohaga, st ei tundnud end selle linnaosa elanikuna.



*Joonis 15* Ränne Tartu linnas aastatel 1991-2007 (%).

**Mõlema küsitluse andmetel olid planeeritava elukoha vahetuse põhjused seotud peamiselt elamistingimuste parandamisega. Teine suurem põhjus oli leibkonna suuruse muutused ja kolmas õpingud. Ülejäänud põhjused (soov omada odavamad eluaset, töökoha vahetus vms) olid elukoha vahetustel vähemtähtsad.**

Linnaosade lõikes oli raske välja tuua, millistes linnaosades on olnud vaadeldaval perioodil elanike vahetus intensiivsem, millistes passiivsem. Üldjuhul (peaaegu kõikides linnaosades) on rändeaktiivsus kasvanud. Selgelt tuli välja nii mitte-eestlaste väljaränne, kui ka Vana-Ihaste muutumine elupiirkonnaks ning oma mõju oli kindlasti ka üliõpilaskonna pideval liikumisel.

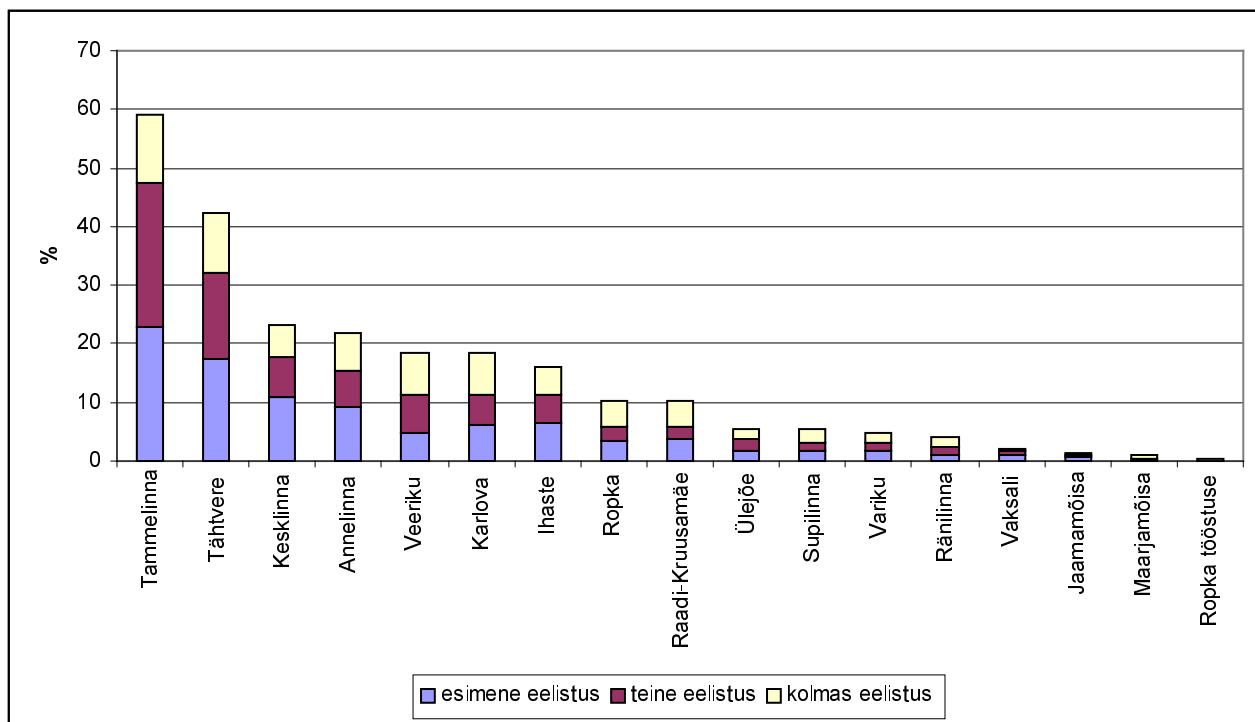
Rände protsessi oluline komponent on ka eelmise ja sihtkoha piirkonna sotsiaal-majanduslik staatus. Kui USA-s tehtud uuringute andmetel ligi 80% rändavad sarnase sotsiaal-majandusliku staatusega piirkonda, siis Tartu puhul seda väita ei saa. Esiteks on Tartu endine sotsialistlik linn, mida iseloomustas spetsiifiline ruumi-, rände- ja majanduspoliitika ning suhteliselt homogeenne sotsiaalruumiline linnastruktuur. Teiseks on Tartu üliõpilaslinn, mis mõjutab erinevate linnaosade elanike rändeaktiivsust. Kolmandaks mõjuteguriks on korteriturg. Annelinn on Tartu korterituru kõige aktiivsem ja suurem linnaosa ning ükskõik, mis linnaosa vaadelda, siis enamuse sisserändajatest Tartu linna erinevatesse linnaosadesse moodustavad endised annelinlased. Seega Tartu puhul seost eelmise ja sihtkoha piirkonna elanike sotsiaal-majandusliku staatuse vahel ei ole.

## Elanike subjektiivsed eelistused elamuturul

Elukoha valiku määrab peamiselt leibkonna sissetuleku suurus, kuid valikut võivad mõjutavad ka inimeste eluaseme ja elukeskkonna eelistused (puhkevõimalused, rahvastikutihedus vms). Lähemalt oli vaatluse all tartlaste elukoha eelistused.

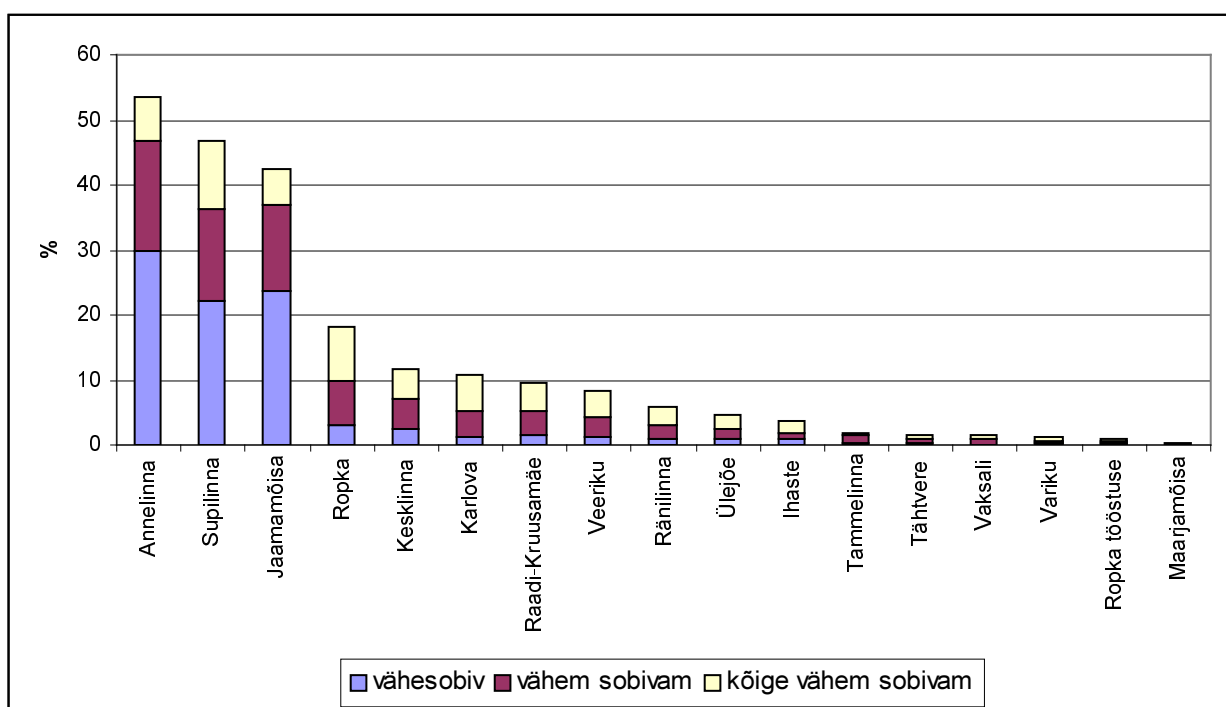
### Linnaosade eelistused

Üldjuhul eelistaks tartlane elada ühe- või kahepereelamus sõltumata oma sotsiaal-demograafilistest tunnustest või praegusest elukohast. **Vastavalt elamutüübi eelistusele on aastaid tartlastel püsinud soov elada pigem aedlinna tüüpi linnaosas kui suurpaneelilamupiirkonnas (joonis 16).** Kahe kõige meeldivama aedlinna tüüpi linnaosa nagu Tammelinna ja Tähtvere eelistuste põhjusteks toodi just nendele linnaosadele iseloomulikku rohelist ja rahulikku elukeskkonda. Kesklinna eelistati elukohana seetõttu, et kõik vajalik (koolid, ametiasutused, kaubandus, vaba aja veetmise kohad vms) on lähedal. Jaamamõisat, Vaksalit, Supilinna ja Ränilinna eelistati üksnes seepärast, et inimesed on harjunud seal elama. Kokkuvõttes olulisemad prioriteedid, mille alusel tartlane üht või teist linnaosa eelistab, on piirkonna rahulikkus, harjumus ning kõige olulise lähedus.



Joonis 16 Elukohaks sobivamad linnaosad (3 valikut) (%).

Vähem eelistatud linnaosade hulka kuulusid Annelinna, Supilinna ja Jaamamõisa (joonis 17), mis ka 1998. aastal kuulusid sobimatute linnaosade hulka. Nii 1998. aasta, kui ka 2003. aasta küsitluses põhjendasid tartlased oma ebameeldivaima linnaosa valikut heakorrastamuse, kuritegevuse ja lihtsalt linnaosa ebameeldivusega. Ebameeldivuste põhjusteks nimetati ka elamiseks sobimatut eluaseme tüüpi (paneelmaja), turvalisuse puudumist, rahvastiku tihedust, muid rahvusi vms. Kolme kõige ebapopulaarsema linnaosa ebameeldivuse põhjus peitus nende ebameeldivas keskkonnas ja heakorrastamatuses. Jaamamõisa puhul toodi välja veel ka turvalisuse puudumist ja mitte-estlasi, Annelinna puhul sobimatut elamutüüpi (paneelmajad) ja liiga suurt asustustihedust ning Supilinnas probleemseid inimesi.



Joonis 17 Elukohaks sobimatud linnaosad (3 valikut) (%).

Üldse ei osanud meeldivamat või ebameeldivamat linnaosa nimetada just Jaamamõisa elanikud (jätsid vastamata vastavalt 26% ja 36%). Võib arvata, et neil on mentaalne kaart linnastruktuurist (inimese kujutus, mõtteline kaart linnastruktuurist, kus miski paikneb või asub) piiratud või neil on vähe informatsiooni teistest linnaosadest või võimaluste puudumist lahkuda oma linnaosast.

Kui 1998. aastal oli mingil määral seos küsitletute rahvuse ja linnaosa eelistuse vahel, siis 2003. aastal ilmnis nende tunnuste vahel selgem seos. Seega eestlased ja mitte-eestlased eelistasid erinevaid linnaosasid, küll on aga eelistuste äärmused ära kadunud (st eestlased ei eelistanud vaid ühtesid ning mitte-eestlased vaid teisi linnaosasid). Endiselt oli mitte-eestlaste eelistatumad linnaosad Jaamamõisa, Annelinna ja Vaksali ning eestlastele Tähtvere,

**Tammelinna, Supilinna ja Karlova. Elamiseks kõlbmatumad linnaosad olid mitte-eestlastele aga eelkõige Tammelinna ning eestlastele suurpaneelramu piirkonnad ja Vaksali linnaosa.**

Selline eelistuste erinevus võib tuleneda esiteks sellest, et vene rahvusest elanikud on nõus (samas võib olla mitte rahul) suurpaneelmajade ümber valitseva anonüümse majaümbrusega, kuid eestlased eelistavad elamu juurde kuuluvat haljastust, mida elanikud ühiselt korras hoiavad (Järv, Nõu 1988). Teiseks on vene rahvusele iseloomulik elada elanike arvult tihedamas elukeskkonnas, kuid eestlased eelistavad elada eraldatumalt. Kolmandaks eelistavad mitte-eestlased omakeelset keskkonda ja nad tajuvad rohkem oma võimaluste piiratust (keeleoskusest tingitud õppeasutuste ning töökohtade valik ja informatsioon; Ainsaar 1994: 99).

On selge, et Tartu erinevad linnaosad omavad teatud tähendust identiteedi loomisel, kus arusaam meist ja teistest kujuneb ruumilistes suhetes. Linnaosade meeldivuse ja ebameeldivuse alusel antakse ruumile erinevaid tähendusi ja luuakse erinevusi. Tartlaste jaoks on aastaid (või isegi aastakümneid) olnud igal linnaosal oma kindel positsioon ja koht.

### **Eluaseme ja elukeskkonna eelistused**

Elukoha valikul võib määravaks olla linnaosa sobivus või meeldivus, kuid olulisemaks võivad osutada elukohta puudutavad üksikud detailid. 1998. aasta ja 2003. aasta uurimustes küsiti tartlaste käest oma soovikohase elukoha kirjeldust, milline võiks see ideaalis olla.

Võimaluse korral eelistaksid tartlased elada uuemas, korterite arvu järgi väiksemas majas, eraldatumas paigas, kus oleks kasutada ka aiamaa. Eluase ise võiks olla üldpinnalt ja tubade arvu poolest suurem ning kesk- või ahjuküttega. Asukoha valikul võiks soovitava elukoha kaugus kesklinnast ja bussipeatusest samaks jääda. Samaks võiks jääda ka eluaseme mugavused, korrus ning kulutused eluasemele. Linnaosa prestiižsus ja naabrite jõukus olid tartlastele vähetähtsad. **Eelpool loetletud eluaseme ja –keskkonna eelistused olid nii 1998. aasta kui ka 2003. aasta uuringu andmetel sarnased, kuid naabri rahvuse eelistuses ilmnemid teatud erinevused. Võrreldes varasema küsitlusega on langenud nende tartlaste osakaal, kes sooviks oma rahvusest naabrit ning kasvanud on nende osakaal, kellele naabri rahvus ei oma tähtsust.**

Selged seisukohad ilmnemid eestlaste ja mitte-eestlaste soovikohase elukoha (eluase koos lähiümbrusega) kirjelduste vahel. Suurimad erinevused ilmnemid naabrite eelistamises. Kui

eestlased eelistasid oma naabriteks eestlasi, siis mitte-eestlastele oli ükskõik, mis rahvusest naaber on. Eestlased eelistaksid elada eraldatumas, kesk- või ahjuküttega ja sama kulukas paigas ning oleks hea, kui naabritel rahalisi probleeme ei esineks. Muude rahvuste esindajad eelistaksid elada kulutuste poolest odavamas, keskküttega ja tubade arvu poolest suuremas või sama suures elukohas. Mitte-eestlastele elukoha valikul privaatsus ja naabrite rahaline toimetulek ei mänginud mingit rolli. Seega eestlaste ja mitte-eestlaste vahel olid teatud eelistuse erinevused eluaseme ja elukeskkonna valikul.

## **Töö**

Antud peatükis tuleb vaatluse alla tartlaste tööhõive, töötavate ja/või õppivate tartlaste töökohta ja/või õppeasutuse asukoht ning töönädala pikkus.

**Töötavate ja/või õppivate tartlaste osakaal ülejäänud elanikkonda ei ole oluliselt muutunud. Kui 1998. aastal oli töö ja/või õppimisega hõivatud 73% tartlastest, siis 2003. aastal 77% (ehk 1 245 tartlast), kellest palgatöötajaid oli 60%, (üli)õpilasi 20%, töötavaid (üli)õpilasi 7% ning ülejäänud olid kas ettevõtjad, palgata töötajad pereettevõttes või töötavad pensionärid. Tabelist 16 on näha töö- ja/või õppekohtade paigutus Tartus (välja jäeti vastamata vastusevariandid). Sarnaselt 1998. aasta küsitluse andmetele ligi 90% töö või õpingutega seotud tartlastest tegeles oma põhitegevusega Tartus.** Tartu maakonnas käis tööl või õppimas 4% tartlasest, mujal Eestis 2% ning 7% tartlaste töö- või õppimise iseloom oli muutuva asukohaga. Väljaspool Tartut töötavaid ja/või õppivaid tartlasi oli rohkem Vaksalis ja Karlovas.

Kõige enam töökohti oli Kesklinnas (töötas ja/või õppis samas linnaosa kus elas 60% ning muudest linnaosadest käis Kesklinnas tööl 44%) ja Ropkas (koos Ropka tööstuse linnaosaga; vastavalt 31% ja 12%). Ülejäänud linnaosade vahel olulisi erinevusi ei esinenud. Tartumaa vallad, kus tartlased peamiselt tööl käisid, olid Tartu, Ülenurme, Tähtvere ja Nõo vald. Keskmiselt oli Tartu maakonnas tööl käiva tartlase töökohta kaugus Tartust 19 km. Populaarsemad töö- või õppimise kohad mujal Eestis olid Tallinn ja selle lähiümbrus ning Jõgeva ja selle lähiümbrus. Keskmiselt töötas tartlane 39,0 tundi nädalas.

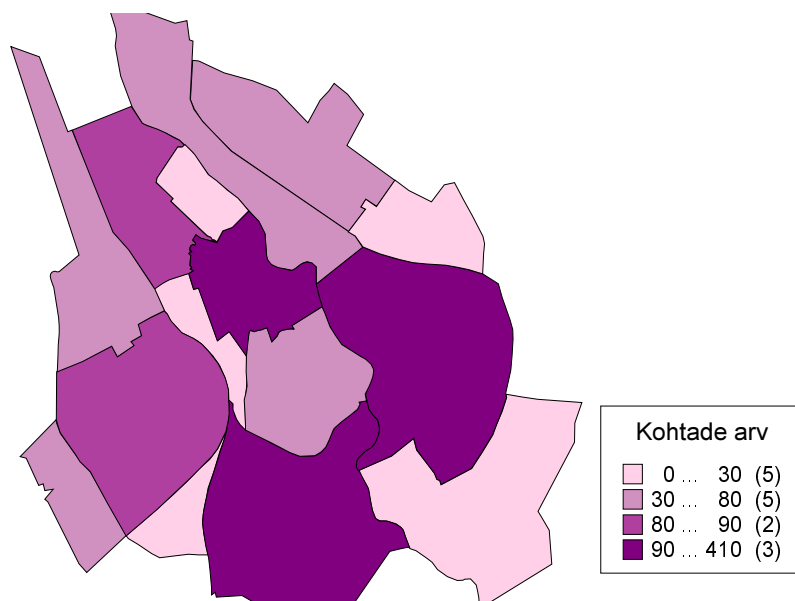


**Tabel 16** Tartlaste töö- ja/või õppekohtade jaotus linnaositi (%).

Linnaosa	Samas linnaosas, kus elatakse	Mõnes teises linnaosas	Tartu maakonnas	Mujal Eestis	On muutuva asukohaga	Välismaal
Tähtvere	31	60	-	-	9	-
Veeriku	29	64	1	1	4	-
Tammelinna	24	59	7	-	9	-
Ränilinna	23	68	6	-	2	1
Vaksali	24	57	6	4	9	-
Kesklinna	60	30	-	1	8	-
Karlova	17	66	5	5	7	-
Variku	20	67	3	1	9	-
Ropka	31	54	6	1	7	-
Raadi-Kruusamäe	19	69	2	1	9	-
Supilinna	11	80	-	3	4	-
Ülejõe	31	58	3	4	4	-
Jaamamõisa	14	76	3	1	3	1
Annelinna	19	67	3	2	6	-
Ihaste	5	83	2	2	8	-
Keskmine (kaalutud)	25	61	4	2	7	0
1998. a keskmine (kaalutud)	22	66	3	2	5	-*

\* 1998. aasta ankeetküsitluses see vastusevariant puudus.

**Lisaks oma põhitegevusele töötas ja/või õppis teisel kohal 18% küsitletutest (ehk 244 tartlast, 1998. aastal 13%).** Neist 77% töötas ja/või õppis Tartus, 12%-l oli muutuv asukoht ning ülejäänud töökoha ja/või õppeasutuse asukoht jäi väljapoole Tartut. Keskmiselt töötas tartlane teisel töökohal 12,4 tundi nädalas.

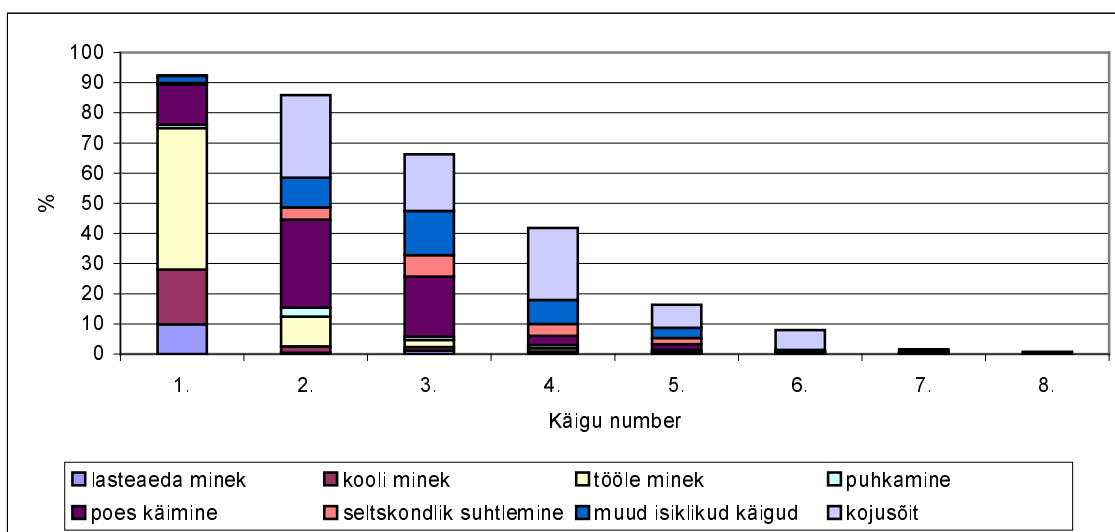


**Joonis 18** Töö- ja/või õppekohtade paigutus Tartu linnas (N=1489).

## Liiklemine ja ühistransport

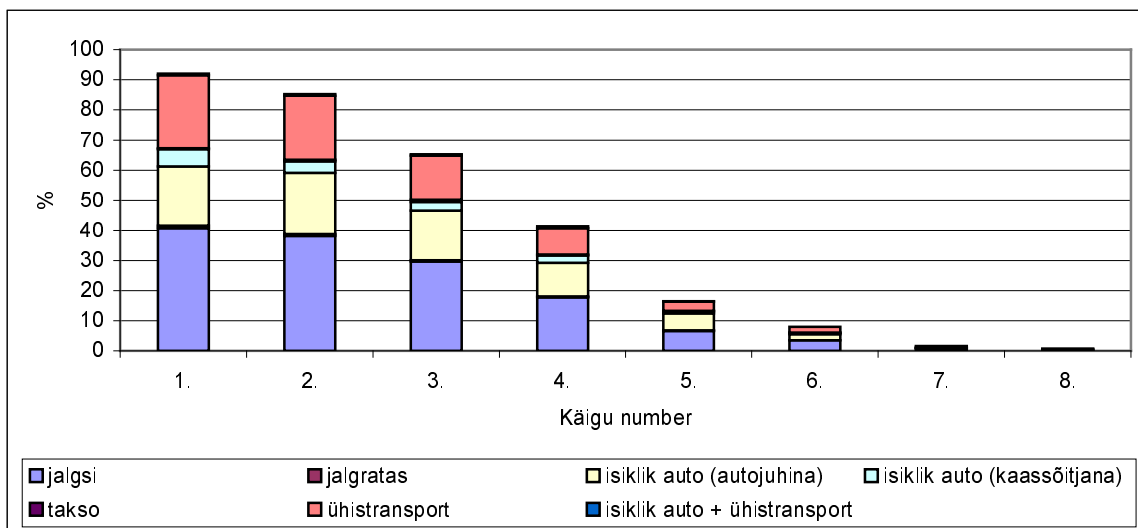
Huvi pakkus tartlase tavalise tööpäeva käikude kava, kus küsitletutel paluti üles märkida, mis põhjusel, millega iga käik tehti ja kui palju igale käigule aega kulus. Eraldi tulid vaatluse alla autokasutajad, kellel paluti märkida auto parkimise koht, autos olevate inimeste arv ja auto kasutamise põhjus. Üks käik tähendab liikumist algpunktist sihtpunkti, st üht suunda. Ankeedis paluti üles märkida üksnes olulised käigud. Oma käikude kava märkisid 92% vastanutest. Ülejäänud kas jätsid lihtsalt sellele küsimusele vastamata või käisid tavapäraselt väga harva kodust väljas.

Keskmiselt tegi tartlane tavalisel tööpäeval 3,36 käiku. Ligi pooltele tartlastele tähendas esimene käik tööle minekut, teine käik ligi kolmandikule poodi või koju minekut, kolmas käik viiendikule samuti poodi või koju minekut ning neljas käik neljandikule samuti koju minekut (joonis 19). Keskmiselt rohkem liiklesid Karlova elanikud (keskmiselt 4,66 käiku päevas) ning vähem Vaksali (2,48) ja Jaamamõisa elanikud (2,93). Ülejäänud linnaosade vahel olulisi erinevusi ei esinenud. Keskmiselt kulus tartlasel ühe käigu tegemiseks alla poole tunni.



Joonis 19 Liiklemise põhjused (%).

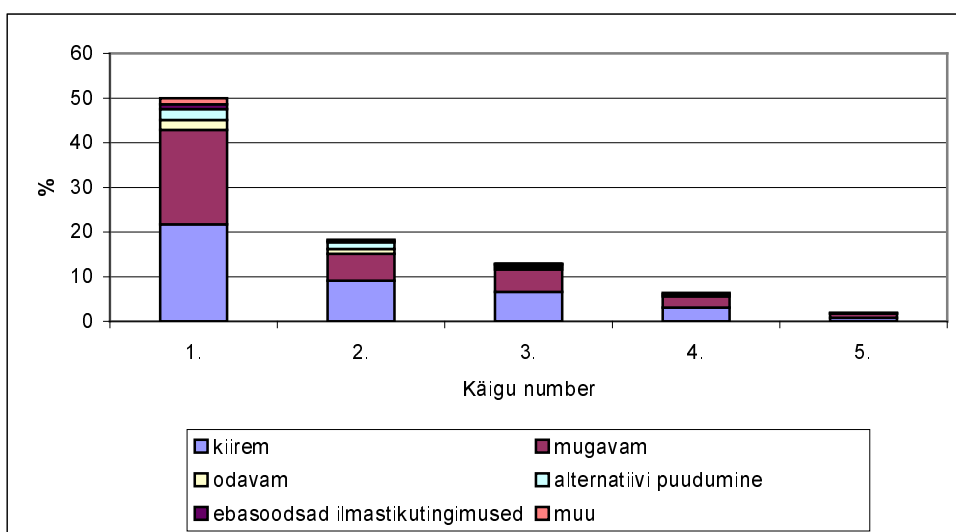
Tartu linn on piisavalt väike ja kompaktne, vahemaad on suhteliselt väikesed. Ka keskkonnauuringu tulemused näitasid (Kährrik, Kõivik 2001: 24), et tartlased liiguvad oma igapäevaste toimingute tegemisel peamiselt jalgsi (joonis 20). Kõige populaarsemad transpordivahendid olid ühistransport ja isiklik auto, kus ollakse ise autojuht. Muid liiklemise vahendeid (isiklikus autos kaassõitja, takso, jalgratas ning isikliku auto ja liinibussi kasutus ühe käigu tegemisel) kasutasid tartlased harvemini. Mootorratast või mopeedi tartlased igapäevaselt ei kasuta.



Joonis 20 Liiklemiseks kasutatavad vahendid (%).

Nendel, kes märkisid liiklusvahendiks “isiklik auto” või “isiklik auto ja linnaliini bussi kasutamine ühe käigu tegemisel”, paluti märkida auto parkimise koht, autos olevate inimeste arv ja auto kasutamise põhjus. Põhjusi võis märkida maksimaalselt kaks. Küsimusele vastas 30% tartlastest.

Autot kasutas tartlane tavalisel tööpäeval keskmiselt 1,82 käigu tegemisel. Keskmisest rohkem kasutasid autot Kesklinna (keskmiselt 2,71 autoga käiku päevas), Variku (2,32) ja Ränilinna (2,14) elanikud ning vähem Tähtvere (1,25) elanikud. Auto parkimisel kasutati tavaliselt eraparklat või tasuta ühiskondlikku parklat. Tasulist parkimist kasutati harvemini. Tavaliselt oli autos kas ainult juht või lisaks juhile ka üks kaassõitja. Olukorda, kus autos oli lisaks autojuhile kaks või enam kaassõitjat, tuli harvem ette. Põhjused, miks autoga sõidetakse, on tood joonisel 21. Auto kasutamise peamiste põhjustena toodi kiirust ja mugavust. Ülejäänud põhjusi mainiti harvem.



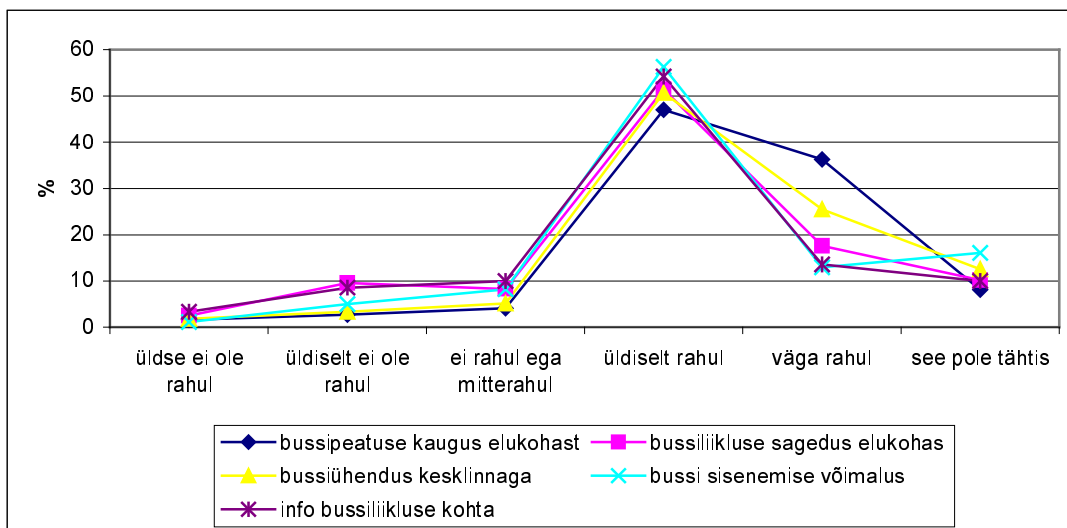
Joonis 21 Isikliku auto kasutamise põhjused (%).

Liiklusega seonduvad ka sõidu- (põhitänavad), kõnni-, kvartalisiseste ja jalgrattateede olukord. Kõiki eelpool loetletud teede ja tänavate olukorda hindasid tartlased halvaks. Kõige vähem oldi rahul jalgrattateede olukorraga. Juurde on vaja ka autode parkimiskohti elumajade ümbrustesse ning jalgrattaga liiklemise võimalusi. Rahulolematust väljendati ka liikluse olukorra üle nii autojuhi, jalakäija, kui ka jalgratturi seisukohast. **Võrreldes 1998. aasta uuringu andmetega ei ole teede ja liikluse olukord ning autode parkimise korraldus tartlaste hinnangul paremaks muutunud.** Tartlaste hinnangute erinevused linnaositi on esitatud peatükis “Probleemid elukohas”.

Järgnevalt küsiti tartlaste käest, kui palju kulub neil aega kiireima liinibussiga (kõige otsema marsruudiga) kesklinna sõitmiseks ning kuivõrd on nad rahul ühistransporti puudutavate valdkondadega.

**Kesklinna kättesaadavus on paranenud. Keskmiselt kulub tartlasel kesklinna jõudmiseks 13,2 minutit (1998. aastal 15,7 minutit).** Keskmiselt kuni 10 minutiga jõudis kesklinna liinibussiga Ülejõe (7,1 minutit), Supilinna (8,3 minutit), Karlova (8,9 minutit) ja Vaksali (9,3 minutit) elanikud ning üle 20 minuti kulus Variku elanikel (20,6 minutit). Küsimusele vastas 73% tartlastest. Ülejäänud kas elasid kesklinnas või selle läheduses või siis ei osanud öelda.

Tartlaste rahulolu ühistranspordiga väljendab joonis 22. **Sarnaselt 1998. aasta uuringu tulemustele oldi Tartu bussiliikluse korraldusega üldiselt rahul.** Mõnevõrra rohkem oldi rahul bussipeatuse kaugusega elukohast ning mõnevõrra vähem bussiliikluse sagedusega elukohas ja bussiliikluse kohta käiva infoga.



**Joonis 22** Tartlaste rahulolu ühistranspordi puudutvate valdkondadega (%).

Erinevate linnaosade elanike rahulolu linna bussiliiklusega seonduvaga oli mõneti erinev. Järgnevalt neist erinevustest.

- Bussipeatuse kaugusega elukohast oldi üldiselt rahul. Rahulolematud olid Supilinna ja Variku elanikud.
- Bussiliikluse sagedust elukohas hinnati rahuldavaks. Rahulolevamad olid Ränilinna, Tähtvere ja Vaksali elanikud ning rahulolematumad Variku elanikud. Samas ei olnud mõnes linnaosas bussiliikluse sagedus probleem. Probleem oli hoopis selles, erinevate liinide bussid väljusid bussipeatustest üheaegselt (näiteks Ropka linnaosa).
- Bussiühenduse kesklinnaga rahuldab tartlasi. Vähem olid rahul Variku, Ihaste ja Supilinna elanikud.
- Bussi sisenemise võimalus (uste laius, astme kõrgus jne) oli mõneti problemaatilisem. Probleemina nägid seda teistest enam Ülejõe, Supilinna, Raadi-Kruusamäe ja Jaamamõisa linnaosa elanikud.
- Bussiliikluse info kättesaadavusega olid rahul ainult Tähtvere elanikud, ülejäänud linnaosade elanikud olid neutraalsel seisukohal, seda eriti Jaamamõisa, Ülejõe, Variku ja Tammelinna elanikud.

**Kokkuvõtvalt võib öelda, et ühistranspordiga olid kõige vähem rahul analoogselt 1998. aasta uuringu tulemustele Variku elanikud, neil kulus ka kõige enam aega kiireima liinibussiga kesklinna jõudmiseks.** Mõningaid probleeme valmistas bussiliikluse korraldus ka Supilinna elanikele. Variku ja Supilinna probleemid seisnevad selles, et linna ühistranspordi liinid ei läbi neid linnaosasid.

## ***Naabrid ja abi vajadus***

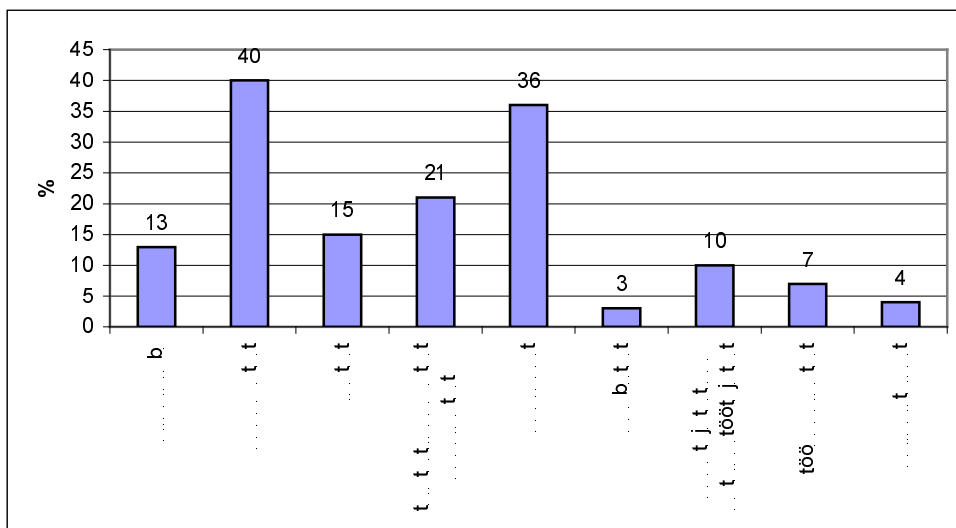
Antud osas antakse ülevaade sellest, kuidas tartlased hindasid läbikäimist naabrite ja oma linnaosa elanikega ning kelle poole tavaliselt abi saamisel pöörduakse.

Läbikäimist oma naabritega hindas 45% tartlastest heaks või isegi väga heaks, 34% rahuldavaks ning 2% halvaks või väga halvaks. **Võrreldes 1998. aasta andmetega on kasvanud neli korda nende tartlaste osakaal, kes ei suhtle oma naabritega (1998. aastal 5%, 2003. aastal 19%).** Hinnangud läbikäimisele naabritega ei erinenud linnaositi, kuid erines nende linnaosade elanike osakaal, kes oma naabritega üldse läbi ei käi. Ligi kolmandik Kesklinna ning ligi neljandik Annelinna ja Ülejõe elanikest oma naabritega ei lävi. Suhtlemine naabritega oli intensiivsem Tähtveres (vaid 4% ei käi oma naabritega läbi) ja Ihastes (6% ei käi oma naabritega läbi). Selline tulemus kinnitab erinevate linnauuringute tulemusi, kus olenevalt elamu tüübist (individuaal- või paneel elamu) sõltuvad ka naabrite suhted (olemasolu ja aktiivsus).

Suhteid oma linnaosa elanikega hindas heaks või väga heaks 27% tartlastest, rahuldavaks 33% ning 2% halvaks või väga halvaks. Ülejäänud (38%) tartlased ei käi oma linnaosa elanikega üldse läbi. Ka läbikäimise hinnangud oma linnaosa elanikega ei erinenud linnaositi, kuid erinevus esines mittesuhtlejates. Neid oli kõige enam Ülejõel ja Kesklinnas. Samas kõige intensiivsemalt suheldi Ihastes, Tähtveres, Jaamamõisas ja Raadi-Kruusamäel.

Statistilistest seostest tuli välja, et suhtlemine oma naabrite või linnaosa elanikega oli mingil määral seotud vastaja vanuse ( $r=-0,12$ ) ning eluaseme tüübiga ( $r=-0,19$ ). Seega nooremad tartlased kas ei käinud üldse oma naabrite või linnaosa elanikega läbi või olid nende suhted kehvad ning naabritega lävisid sagedamini individuaal- kui suute majade elanikud. Erandiks oli Jaamamõisa linnaosa (kus elas 65% mitte-eestlasi), sest vene rahvusest elanikkonda iseloomustab aktiivne suhtlemine.

Kelle poole tavaliselt materiaalse ja/või mittemateriaalse abi saamiseks pöörduakse, annab ülevaate joonis 23. Kui tartlane vajab oma probleemide lahendamisel kellelgi abi, siis pöördus ta kõigepealt kas oma vanemate, sõprade, teiste lähemate sugulaste või laste poole. Ülejäänute poole pöörduiti abi saamisel harvemini. Oma probleemidega ei pöördunud kellegi poole 13% tartlastest.



**Joonis 23** Materiaalse ja/või mittemateriaalse abi palumine (%).

## **Turvalisus**

5-pallisel rahulolu skaalal (1-üldse ei ole rahul, 5-väga rahul) oli tartlaste üldine hinnang Tartu ühiskondliku korra kaitsele (politsei tegevus jms) 3,1 ehk neutraalne. **Aastatega ei ole muutunud nende tartlaste osakaal, kes hindasid ühiskondliku korra kaitset halvaks või väga halvaks (1998. aastal 26%, 2003. aastal 24%).**

Viimasel ajal on Eesti ühiskonnas palju räägitud vägivalda teemadel. Iga päev võib kuulda vägivaldajuhtumitest tänavatel, korterite- või autovargustest, kuid suhteliselt vähe on tähelepanu pööratud pere- ja koolivägivaldale. Tartlaste käest sai küsitud, kas nad ise või keegi nende perekonnast oli viimase aasta jooksul kogenud vägivalda kodus, lasteaias, koolis, Tartu tänavatel või oli nende koju sisse murtud.

Tabelist 17 on näha, et kõige enam on vägivalda ohvriks langetud just väljaspool oma linnaosa (ligi veerand küsitletutest või keegi perekonnast). Kõige vähem märgiti vägivalda alla sattumist lasteaedades ja kodus. Linnaosade võrdlusest tuli välja, et Ülejõe ja Kesklinna elanike seas oli kõige rohkem inimesi, kes olid langenud nimetatud kohtades vägivalda ohvriteks. Ka supilinlased olid teistest enam sattunud vägivalda ohvriteks nii oma, kui ka teistes linnaosades. Koolides oli teistest enam vägivalda alla sattunud Vaksali, Ränilinna ja Ihaste õpilased. Kõige vähem oli vägivaldaga kokkupuuteid Tähtvere elanikel.

**Tabel 17** Küsitletute või mõne perekonna liikme vägivalla kokkupuude viimase aasta jooksul (%).

Linnaosa	Kodus	Lasteaedades	Koolides	Oma linnaosas	Mujal Tartus	Sissemurdmine oma koju
Tähtvere	0	0	11	0	8	0
Veeriku	3	0	11	9	23	16
Tammelinna	2	0	11	8	22	3
Ränilinna	3	1	16	6	21	1
Vaksali	2	2	17	15	22	7
Kesklinna	6	1	20	23	31	16
Karlova	4	1	10	18	21	17
Variku	1	1	11	9	14	12
Ropka	3	4	10	13	20	12
Raadi-Kruusamäe	5	3	12	9	14	10
Supilinna	4	0	10	19	28	3
Ülejõe	7	7	21	22	31	15
Jaamamõisa	3	4	10	16	22	8
Annelinna	5	5	11	14	20	7
Ihaste	1	2	16	3	16	6
<b>Kokku (kaalutud)</b>	<b>3</b>	<b>2</b>	<b>13</b>	<b>14</b>	<b>21</b>	<b>10</b>

Küsimusele, kas lapse (laste) või naabripere lapse (laste) koolitee ja/või tee lasteaeda on ohutu, vastas üle ¾ tartlastest. 40% küsitletute hinnangul oli laste kooli- või lasteaiatee enam-vähem ohutu (tabel 18), 24% arvates täielikult ohutu ning 15% arvates ohtlik. **Hinnangud laste koolitee ohutuse kohta ei ole muutunud (võrreldes 1998. aasta uuringu tulemustega).**

**Tabel 18** Kas lapse kooli- ja/või lasteaiatee on ohutu? (%).

Linnaosa	Jah	Enam-vähem	Ei	Ei oska öelda	Kokku
Tähtvere	58	28	0	14	100
Veeriku	20	43	11	26	100
Tammelinna	19	49	18	14	100
Ränilinna	26	41	16	17	100
Vaksali	27	33	14	26	100
Kesklinna	23	27	19	31	100
Karlova	25	30	27	18	100
Variku	16	33	27	24	100
Ropka	17	50	11	22	100
Raadi-Kruusamäe	13	42	18	27	100
Supilinna	13	34	18	35	100
Ülejõe	20	42	15	23	100
Jaamamõisa	11	46	21	22	100
Annelinna	27	42	11	20	100
Ihaste	17	43	21	19	100
<b>Keskmine (kaalutud)</b>	<b>24</b>	<b>40</b>	<b>15</b>	<b>21</b>	<b>100</b>

**24% tartlastest oli tähele pannud, et viimastel aastatel on Tartu turvalisuses toimunud teatavad muutused (1998. aastal oli muutusi märganud 20% tartlastest).** Muutusi märkasid rohkem Vaksali (33%), Karlova (31%) ja Supilinna (31%) elanikud. Täheldati nii turvalisuse langemist kui ka tõusu (tabel 19).



**Tabel 19** Viimastel aastatel Tartus toimunud muutused turvalisuses (%).

Jrk nr	Muutus	%
1	Turvalisus on langenud	6
2	Politsei töötab intensiivsemalt	5
3	Turvalisus on tõusnud	4
4	Kuritegevuse kasv, sh seoses vangla olemasoluga	3
5	Kampade, narkomaanide ja asotsiaalide olemasolu tänaval	2
6	Naabrivalve, lukustatud ukSED	2
7	Tänavavalgustus on paranenud	1
8	Muu	1
Kokku		24

Kokkuvõttes olid tartlased üldise turvalisuse tasemega Tartu linnas rahul (60% tartlastest). Rahulolematuid oli 18% ning neutraalsel seisukohal 16% tartlastest. Linnaositi olulisi erinevusi ei esinenud.

### ***Probleemid elukohas***

Alljärgnevalt on antud ülevaade mitmesugustest probleemidest linnaosades, mille lahendamine (korraldamine) mõjutab paljude inimeste igapäevast elu või siis on kujunenud igapäevaelu üheks lahutamatuks osaks. Probleemide tunnetus sõltub asjaolust, kas konkreetseid asju või valdkondi võetakse probleemina või mitte. Vaatluse all on sellised valdkonnad nagu erinevate asutuste kaugus elukohast, elukeskkond (hoonete välisilme, rohealad ja avalikud alad), ühistransport, teede-tänavate ning liikluse olukord.

Tartlased said anda oma hinnangu erinevatele valdkondadele 5-pallisel rahulolu skaalal (1- üldse ei ole rahul, 5- väga rahul), millele oli lisatud ka vastusevariant “ei tea, see ei puuduta mind”.

Tabelisse 20 jaotati valdkonnad nii, et eristuksid probleemsemad ja vähem probleemsemad valdkonnad, mis puudutavad paljusid (probleem puudutas üle poole vastanutest) või väheseid (probleem puudutas alla poole vastanutest) linnakodanikke. Valdkonnad või probleemid on järjestatud vastuse statistilise keskmise suuruse alusel.

Tartlasi rahuldab kõige enam bussiühendus kesklinnaga, bussipeatuse, apteegi, toidukaupluse, kooli ja muude teenuseid pakkuvate asutuste kaugus elukohast. Tartlased olid rahul ka tänavavalgustuse, avalike alade olukorra, lasteaedade õuealade ning haljasalade ja parkide piisavuse ja olukorraga. Rahulolematust põhjustas tartlastele erivajadustega inimeste ning jalgrattaga liiklemise võimalused ja olukord.

Tallinnas 2003. aasta varasuvel valminud linnaelanike uuringu mõned elanike rahulolu puudutavad küsimused kattuvad käesoleva uuringu küsimustega (Tallinna ...2003). Tulemuste võrdlusest selgus, et tallinlased olid sarnaselt tartlastele rahulolevamad oma linna avalike alade olukorra, muude (va elamud) hoonete välisilme ja tänavavalgustusega. Elamute ja nende lähiümbruse hooldusega olid tallinlased rahulolevamad kui tartlased. Mõlemas linnas oli elanike hinnangul kõige kehvas olukorras erivajadustega inimeste liiklemise võimalused, jalgrattateede ja –liiklusega seonduv ning tänavate talvine hooldus.

**Tabel 20** Erinevate linnaelu valdkondade korraldus, keskmine (5-pallisel rahulolu skaalal 1-üldse ei ole rahul, 5-väga rahul).

<i>Hinnang</i>	<i>Puudutab väheseid</i>	<i>Keskmine</i>	<i>Puudutab paljusid</i>	<i>Keskmine</i>	
Üldiselt rahul			Bussipeatuse kaugus elukohast	4,2	
			Apteegi kaugus elukohast	4,1	
			Bussiühendus kesklinnaga	4,1	
			Toidukaupluste kaugus elukohast	4,0	
			Kooli kaugus elukohast	4,0	
Ei rahul	Lasteaedade kaugus elukohast	3,9	Pangteenuste kättesaadavus	3,8	
	Lasteaedade õuealad	3,2	Bussiliikluse sagedus elukohas	3,8	
mitterahul	Päevakeskuste kaugus elukohast	3,2	Perearstikeskuste kaugus elukohast	3,7	
	Huvialakoolide kaugus elukohast	3,1	Kultuuriasutuste kaugus elukohast	3,6	
			Puhke- ja meelelahutuskohtade kaugus elukohast	3,5	
			Tänavavalgustus	3,4	
			Sotsiaalabi piirkonnakeskuste kaugus elukohast	3,4	
			Spordiasutuste, -hoonete kaugus elukohast	3,3	
			Avalike alade olukord	3,2	
			Haljasalade ja parkide piisavus	3,1	
			Haljasalade ja parkide olukord	3,1	
			Liikluse olukord autojuhi seisukohast	3,1	
			Muude (va elamute) hoonete välisilme	3,1	
	Üldiselt ei ole rahul			Elamute lähiümbruse hooldamine	2,9
				Elamute hooldamine	2,9
				Sõiduteede olukord (magistraaltänavad)	2,9
				Elamute välisilme	2,9
			Liikluse olukord jalakäija seisukohast	2,9	
			Autode parkimise korraldus oma elukoha läheduses	2,8	
			Emajõe kaldaalade olukord	2,6	
			Kõnniteede olukord	2,4	
			Kvartalisestete teede olukord	2,3	
			Tänavate hooldamine talvel	2,2	
			Liikluse olukord jalgratturi seisukohast	2,2	
			Jalgrattateede olukord	2,0	
Üldse ei ole rahul		Liiklemisvõimalused erivajadustega inimestele (kaldteed)	1,9	Jalgrattateede piisavus	1,8

Valdkonnad, millega üldse ei oldud rahul, on näha tabelis 21. Kõige halvemas korras oli tartlaste arvates teedevõrgustiku olukord, piisavus ning hooldus. **Ka 1998. aastal nimetati**

**probleemsemateks valdkondadeks kõnni- (41% tartlastest polnud rahul) ja sõiduteede (35% polnud rahul) olukorda. Mõnevõrra on alanenud elukoha läheduses autode parkimise korralduse teravus (1998. aastal polnud sellega rahul 46% tartlastest).**

**Tabel 21** Tartlaste arvates kümme kõige halvemas korras olevat valdkonda (%).

Valdkond	Tartlased, kes pole rahul (%)
Tänavate hooldamine talvel	63
Jalgrattateede piisavus	61
Kvartalisest teede olukord	55
Kõnniteede olukord	54
Jalgrattateede olukord	49
Liiklemisvõimalused erivajadustega inimestele (kaldteed)	49
Liikluse olukord jalgratturi seisukohast	41
Emajõe kaldaalade olukord	38
Autode parkimise korraldus oma elukoha läheduses	37
Elamute välisilme	35

**Linnaosades oli probleemideks veel (sarnaselt 1998. aasta küsitluse tulemustele) “prügikastiinimesed”, hulkuvad loomad ja koeraomanike käitumine (tabel 22).** Allpool loetletud probleemide teravused on aastaid suhteliselt muutumatuna püsinud, mis viitab mõningate sotsiaalsete kitsaskohtade ja hulkuvate loomadega seotud probleemide lahendamatussele.

**Tabel 22** Sotsiaalsed ja hulkuvate loomadega seotud probleemid.

Probleem	On probleemiks (% vastanutest)	Keskmine (0 – ei ole probleem, 1 - on probleem, 2 - on suur probleem)	
		2003	1998*
Purjus inimesed	46	0,5	0,6
Narkomaanid	20	0,2	-
Kerjused	26	0,3	0,3
“Prügikastiinimesed”	60	0,8	0,7
Kodutud	38	0,5	0,3
Hulkuvad (tänaval)lapsed	24	0,3	-
Öösiti ringi liikuvad noortekambad	46	0,6	0,5
Hulkuvad loomad	53	0,7	0,7
Koeraomanike käitumine	47	0,6	0,6
Möödujatest hoovikoerte ärritajad	19	0,2	0,2
Ühiselu reegleid eiravad naabrid	33	0,4	0,3

\*Allikas: Ainsaar, Kährik “Tartu ja tartlased 1998” küsitluse aruanne. 1998. aasta küsimustikus kerjaste ning hulkuvate (tänaval)laste küsimus puudus.

### ***Paremini ja halvemini korraldatud eluvaldkonnad ja probleemid linnaosade lõikes***

Linnaositi esinesid teatavad erinevused peaaegu kõigi eelpool mainitud linnaelu puudutavate valdkondade ning probleemide osas. Välja on toodud kümme vähem ja kümme rohkem probleemset

valdkonda. Juurde on lisatud tartlaste keskmine rahulolu tase 5-pallisel skaalal (1-üldse ei ole rahul, 5-väga rahul).

**Tähtvere.** Tähtvere linnaosa elanikele oli suurimateks probleemideks liiklemisega seonduv. Kõik Tähtvere teed ja tänavad vajaksid korrastamist ja paremat hooldust. Parandamist vajaks ka liikluse olukord. Lisaks oleks Tähtveres vaja lahendada hulkuvate loomade probleem.

	Valdkond	Rahulolu keskmine
Vähem probleemiks	1 Haljasalade ja parkide piisavus	4,5
	2 Bussipeatuse kaugus elukohast	4,3
	3 Kooli kaugus elukohast	4,3
	4 Kultuuriasutuste kaugus elukohast	4,3
	5 Bussiühendus kesklinnaga	4,2
	6 Spordiasutuste kaugus elukohast	4,2
	7 Puhke- ja meelelahutuskohtade kaugus elukohast	4,2
	8 Päevakeskuste kaugus elukohast	4,2
	9 Haljasalade ja parkide olukord	4,1
	10 Toidukaupluste kaugus elukohast	4,0
Rohkem probleemiks	1 Jalgrattateede piisavus	1,4
	2 Jalgrattateede olukord	1,6
	3 Liikluse olukord jalgratturi seisukohast	1,7
	4 Liiklemisvõimalused erivajadustega inimestele (kaldteed)	2,0
	5 Kvartalisest teede olukord	2,8
	6 Liikluse olukord jalakäija seisukohast	2,8
	7 Tänavate hooldamine talvel	3,1
	8 Liikluse olukord autojuhi seisukohast	3,1
	9 Autode parkimise korraldus oma elukoha läheduses	3,2
	10 Sõiduteede olukord (põhitänavad)	3,2

**Veeriku.** Veeriku elanikud olid taas madalamalt hinnanud liiklemisega seonduvat. Eelkõige oleks Veerikul vaja parandada teede olukorda. Puudus oli ka pangateenustest ja huvikoolidest. Probleeme valmistasid “prügikastiinimesed” ja hulkuvad loomad.

	Valdkond	Rahulolu keskmine
Vähem probleemiks	1 Bussipeatuse kaugus elukohast	4,5
	2 Lasteaia kaugus elukohast	4,2
	3 Kooli kaugus elukohast	4,2
	4 Bussiühendus kesklinnaga	4,1
	5 Apteegi kaugus elukohast	4,1
	6 Perearstikeskuse kaugus elukohast	4,0
	7 Toidukaupluse kaugus elukohast	4,0
	8 Bussiliikluse sagedus elukohas	3,7
	9 Spordiasutuste kaugus elukohast	3,6
	10 Lasteaedade õuealad	3,5
Rohkem probleemiks	1 Jalgrattateede piisavus	1,9
	2 Liiklemisvõimalused erivajadustega inimestele (kaldteed)	2,0
	3 Jalgrattateede olukord	2,2
	4 Tänavate hooldamine talvel	2,3
	5 Liikluse olukord jalgratturi seisukohast	2,3
	6 Emajõe kaldaalade olukord	2,5
	7 Kvartalisest teede olukord	2,6
	8 Kõnniteede olukord	2,8
	9 Pangateenuste kättesaadavus	2,9
	10 Huvialakoolide lähedus	2,9

**Tammelinna.** Ka tammelinnlastele valmistas peale teede piisavuse, olukorra ja hoolduse muret liikluse ja avalike alade olukord. Tammelinnas oli probleeme ka hulkuvate loomade ja koeraomanike käitumisega.

	Valdkond	Rahulolu keskmine
Vähem probleemiks	1 Bussipeatuse kaugus elukohast	4,3
	2 Kooli kaugus elukohast	4,2
	3 Perearstikeskuse kaugus elukohast	4,2
	4 Toidukaupluse kaugus elukohast	4,1
	5 Apteegi kaugus elukohast	4,1
	6 Lasteaia kaugus elukohast	4,0
	7 Pangateenuste kättesaadavus	3,7
	8 Bussiliikluse sagedus elukohas	3,7
	9 Spordiasutuste kaugus elukohast	3,5
	10 Kultuuriasutuste kaugus elukohast	3,5
Rohkem probleemiks	1 Jalgrattateede piisavus	1,8
	2 Liiklemisvõimalused erivajadustega inimestele (kaldteed)	2,0
	3 Jalgrattateede olukord	2,2
	4 Tänavate hooldamine talvel	2,3
	5 Kõnniteede olukord	2,4
	6 Liikluse olukord jalgratturi seisukohast	2,4
	7 Kvartalisestete teede olukord	2,6
	8 Emajõe kaldaalade olukord	2,6
	9 Liikluse olukord jalakäija seisukohast	2,8
	10 Avalike alade olukord (kalmistud, supelrannad vms)	3,0

**Ränilinna.** Ränilinna elanikele valmistas teede piisavuse, olukorra ja hoolduse järel kõige rohkem muret avalike alade olukord. Huvikoolid võiksid lähemal olla. Probleeme oli ka “prügikastiinimeste” ja hulkuvate loomadega.

	Valdkond	Rahulolu keskmine
Vähem probleemiks	1 Lasteaia kaugus elukohast	4,7
	2 Toidukaupluste kaugus elukohast	4,7
	3 Apteegi kaugus elukohast	4,7
	4 Bussipeatuse kaugus elukohast	4,5
	5 Bussiühendus kesklinnaga	4,3
	6 Bussiliikluse sagedus elukohas	4,2
	7 Perearstikeskuste kaugus elukohale	3,7
	8 Lasteaedade õuealad	3,6
	9 Pangateenuste kättesaadavus	3,6
	10 Tänavavalgustus	3,5
Rohkem probleemiks	1 Jalgrattateede piisavus	1,5
	2 Liiklemisvõimalused erivajadustega inimestele (kaldteed)	1,7
	3 Jalgrattateede olukord	1,8
	4 Liikluse olukord jalgratturi seisukohast	2,0
	5 Tänavate hooldamine talvel	2,1
	6 Kvartalisestete teede olukord	2,1
	7 Kõnniteede olukord	2,3
	8 Emajõe kaldaalade olukord	2,5
	9 Huvialakoolide kaugus elukohast	2,5
	10 Haljasalade ja parkide olukord	3,0

**Vaksali.** Vaksali elanikud pidasid kõige tõsisemaks jalgrattaliikluse puudusi ja teede olukorda. Elamute, nende lähiümbruse ning tänavate talvine hooldus olid samuti tähtsad. Probleme oli purjus ja “prügikastiinimestega”.

	Valdkond	Rahulolu keskmine
Vähem probleemiks	1 Kooli kaugus elukohast	4,4
	2 Kultuuriasutuste kaugus elukohast	4,3
	3 Bussipeatuse kaugus elukohast	4,2
	4 Puhke- ja meelelahutuskohtade kaugus elukohast	4,2
	5 Bussiühendus kesklinnaga	4,2
	6 Apteegi kaugus elukohast	4,2
	7 Lasteaia kaugus elukohast	4,1
	8 Pangateenuste kättesaadavus	4,1
	9 Bussiliikluse sagedus elukohas	4,0
	10 Sotsiaalabi piirkonnakeskuse kaugus elukohast	4,0
Rohkem probleemiks	1 Jalgrattateede piisavus	1,6
	2 Jalgrattateede olukord	1,9
	3 Tänavate hooldamine talvel	2,2
	4 Liikluse olukord jalgratturi seisukohast	2,3
	5 Liiklemisvõimalused erivajadustega inimestele (kaldteed)	2,4
	6 Elamute välisilme olukord	2,6
	7 Kõnniteede olukord	2,7
	8 Kvartalisest teede olukord	2,7
	9 Elamute hooldamine	2,7
	10 Elamute lähiümbruse hooldamine	2,7

**Keslinna.** Keslinna elanikke häirisid liikluse ja teedega seonduv. Ka autode parkimise korraldus, elamute välisilme ja Emajõe kaldaalad ei ole Kesklinnas heal tasemel. Probleme oli ka “prügikastiinimeste” ja öösiti ringi liikuvate noortekampadega.

	Valdkond	Rahulolu keskmine
Vähem probleemiks	1 Kultuuriasutuste kaugus elukohas	4,4
	2 Kooli kaugus elukohast	4,4
	3 Pangateenuste kättesaadavus	4,4
	4 Apteegi kaugus elukohast	4,4
	5 Puhke- ja meelelahutuskohtade kaugus elukohast	4,3
	6 Lasteaia kaugus elukohast	4,3
	7 Huvialakooli kaugus elukohast	4,2
	8 Bussipeatuse kaugus elukohast	4,2
	9 Spordiasutuste kaugus elukohast	4,1
	10 Toidukaupluse kaugus elukohast	4,0
Rohkem probleemiks	1 Jalgrattateede piisavus	1,8
	2 Liikluse olukord jalgratturi seisukohast	1,9
	3 Tänavate hooldamine talvel	2,0
	4 Liiklemisvõimalused erivajadustega inimestele (kaldteed)	2,0
	5 Jalgrattateede olukord	2,3
	6 Kvartalisest teede olukord	2,5
	7 Autode parkimise korraldus oma elukoha läheduses	2,5
	8 Kõnniteede olukord	2,6
	9 Elamute välisilme	2,7
	10 Emajõe kaldaalade olukord	2,8

**Karlova.** Karlova elanikud pidasid liikluse ja teede piisavuse, hoolduse ja seisukorra kõrval oluliseks parandada Emajõe kaldaalade olukorda ja elamute välisilmet. Juurde on vaja luua ka autode parkimise kohti elamute ümbruses. Karlova linnaosas oli võrreldes teiste linnaosadega esindatud kõik sotsiaalsed probleemid. Teravamad olid “prügikastiinimeste”, purjus inimeste, öösiti ringi liikuvate noortekampade. Probleeme oli ka hulkuvate loomadega.

	Valdkond	Rahulolu keskmine
Vähem probleemiks	1 Apteegi kaugus elukohast	4,4
	2 Bussipeatuse kaugus elukohast	4,3
	3 Toidukaupluste kaugus elukohast	4,2
	4 Kooli kaugus elukohast	4,1
	5 Bussiühendus kesklinnaga	4,1
	6 Bussiliikluse sagedus elukohas	3,9
	7 Lasteaia kaugus elukohast	3,8
	8 Pangateenuste kättesaadavus	3,8
	9 Kultuuriasutuste kaugus elukohast	3,8
	10 Puhke- ja meelelahutuskohtade kaugus elukohast	3,6
Rohkem probleemiks	1 Jalgrattateede piisavus	1,7
	2 Liiklemisvõimalused erivajadustega inimestele (kaldteed)	1,9
	3 Tänavate hooldamine talvel	1,9
	4 Jalgrattateede olukord	1,9
	5 Liikluse olukord jalgratturi seisukohast	2,1
	6 Kvartalisest teede olukord	2,4
	7 Emajõe kaldaalade olukord	2,4
	8 Autode parkimise korraldus oma elukoha lähiümbruses	2,6
	9 Sõiduteede olukord (põhitänavad)	2,7
	10 Elamute välisilme	2,7

**Variku.** Variku elanikud olid rahul ainult kooli ja apteegi kaugusega elukohast. Suurimad probleemid seostusid halva teede olukorra, piisavuse ja hoolduse ning liikluse olukorraga. Rohkem võiks olla haljasalaseid ning toidukauplused võiksid lähemal asuda. Probleeme tekitasid hulkuvad loomad.

	Valdkond	Rahulolu keskmine
Vähem probleemiks	1 Kooli kaugus elukohast	4,2
	2 Apteegi kaugus elukohast	4,0
	3 Bussipeatuse kaugus elukohast	3,8
	4 Bussiühendus kesklinnaga	3,5
	5 Lasteaedade õuealad	3,5
	6 Lasteaedade kaugus elukohast	3,4
	7 Elamute hooldamine	3,4
	8 Pearingstikeskuste kaugus elukohast	3,2
	9 Pangateenuste kättesaadavus	3,2
	10 Päevakeskuste kaugus elukohast	3,2
Rohkem probleemiks	1 Jalgrattateede piisavus	1,6
	2 Liiklemisvõimalused erivajadustega inimestele (kaldteed)	1,8
	3 Tänavate hooldamine talvel	1,9
	4 Jalgrattateede olukord	2,0
	5 Kõnniteede olukord	2,1
	6 Liikluse olukord jalgratturi seisukohast	2,2
	7 Haljasalade ja parkide piisavus	2,3
	8 Toidukaupluste kaugus elukohast	2,5
	9 Liikluse olukord jalakäijate seisukohast	2,6
	10 Kvartalisest teede olukord	2,6

**Ropka.** Ropka linnaosas on vaja nagu enamuses linnaosades parandada teid ja tänavaid ning nende hooldust, luua juurde liiklemisvõimalusi jalgratturitele ja erivajadustega inimestele. Vaja on korda teha Emajõe kaldad ning luua juurde autode parkimiskohti elamute ümbrusse. Probleme oli ka “prügikastiinimestega”.

	Valdkond	Rahulolu keskmine
Vähem probleemiks	1 Bussipeatuse kaugus elukohast	4,2
	2 Lasteaia kaugus elukohast	4,2
	3 Toidukaupluse kaugus elukohast	4,2
	4 Kooli kaugus elukohast	4,1
	5 Apteegi kaugus elukohast	4,1
	6 Perearstikeskuse kaugus elukohast	4,0
	7 Bussiühendus kesklinnaga	4,0
	8 Pangateenuste kättesaadavus	3,8
	9 Bussiliikluse sagedus elukohas	3,6
	10 Sotsiaalabi piirkonnakeskuse kaugus elukohast	3,6
Rohkem probleemiks	1 Jalgrattateede piisavus	1,4
	2 Jalgrattateede olukord	1,9
	3 Liiklemisvõimalused erivajadustega inimestele (kaldteed)	2,0
	4 Tänavate hooldamine talvel	2,3
	5 Kõnniteede olukord	2,3
	6 Liikluse olukord jalgratturi seisukohast	2,3
	7 Kvartalisest teede olukord	2,4
	8 Emajõe kaldaalade olukord	2,4
	9 Autode parkimise korraldus oma elukoha lähiumbruses	2,6
	10 Sõiduteede olukord (põhitänavad)	2,8

**Raadi-Kruusamäe.** Raadi-Kruusamäe elanikud olid rahul üksnes bussiliiklusega. Lahendada tuleks jalgrattaliiklusega seonduv, tänavate hooldus talvel ja teede olukord. Tähelepanu on vaja pöörata ka Emajõe kallastele ning vaja oleks ka pangateenuseid ja huvialakoole. Muudest probleemidest teravamad olid “prügikastiinimesed”, kodutud, purjus inimesed ja hulkuvad loomad.

	Valdkond	Rahulolu keskmine
Vähem probleemiks	1 Bussipeatuse kaugus elukohast	4,4
	2 Bussiühendus kesklinnaga	4,0
	3 Sotsiaalabi piirkonnakeskuse kaugus elukohast	3,8
	4 Bussiliikluse sagedus elukohas	3,8
	5 Perearstikeskuse kaugus elukohast	3,6
	6 Apteegi kaugus elukohast	3,6
	7 Haljasalade ja parkide piisavus	3,6
	8 Haljasalade ja parkide olukord	3,4
	9 Tänavavalgustus	3,4
	10 Kultuuriasutuste kaugus elukohast	3,4
Rohkem probleemiks	1 Jalgrattateede piisavus	1,6
	2 Jalgrattateede olukord	1,9
	3 Liiklemisvõimalused erivajadustega inimestele (kaldteed)	2,0
	4 Tänavate hooldamine talvel	2,4
	5 Liikluse olukord jalgratturi seisukohast	2,4
	6 Emajõe kaldaalade olukord	2,5
	7 Kvartalisest teede olukord	2,5
	8 Kõnniteede olukord	2,5
	9 Huvialakoolide kaugus elukohast	2,6
	10 Pangateenuste kättesaadavus	2,6



**Supilinna.** Supilinlasi rahuldab kõige enam mitmesuguste asutuste kaugus elukohast. Linnaosas oleks vaja parandada teede olukorda ja luua juurde liiklemisvõimalusi jalgratturitele. Vaja on tõhustada ka tänavate talvist hooldust ning parandada elamute välisilmet, nende ümbrust ning Emajõe kaldaid. Muret tekitasid ka purjus inimesed ja hulkuvad loomad.

	Valdkond	Rahulolu keskmine
Vähem probleemiks	1 Puhke- ja meelelahutuskohtade kaugus elukohast	4,1
	2 Kultuuriasutuste kaugus elukohast	4,1
	3 Toidukaupluste kaugus elukohast	4,0
	4 Spordiasutuste kaugus elukohast	3,9
	5 Apteegi kaugus elukohast	3,9
	6 Pearingstikeskuse kaugus elukohast	3,9
	7 Päevakeskuste kaugus elukohast	3,6
	8 Kooli kaugus elukohast	3,6
	9 Pangateenuste kättesaadavus	3,5
	10 Bussipeatuse kaugus elukohast	3,5
Rohkem probleemiks	1 Jalgrattateede piisavus	1,6
	2 Liiklemisvõimalused erivajadustega inimestele (kaldteed)	1,6
	3 Kvartalisest teede olukord	1,7
	4 Jalgrattateede olukord	1,7
	5 Tänavate hooldamine talvel	1,9
	6 Liikluse olukord jalgratturi seisukohast	2,1
	7 Elamute välisilme	2,2
	8 Elamute lähiümbruse hooldamine	2,2
	9 Elamute hooldamine	2,3
	10 Emajõe kaldaalade olukord	2,3

**Ülejõe.** Ülejõe elanikud pidasid oluliseks parandada oma linnaosas jalgrattaliiklusega seonduvat, teede olukorda ja nende talvist hooldust. Elamud vajaksid rohkem hooldust. Juurde on vaja luua ka autode parkimiskohti. Probleeme oli “prügikastiinimeste” ja hulkuvate loomadega.

	Valdkond	Rahulolu keskmine
Vähem probleemiks	1 Kultuuriasutuste kaugus elukohast	4,2
	2 Apteegi kaugus elukohast	4,1
	3 Puhke- ja meelelahutuskohtade kaugus elukohast	4,1
	4 Toidukaupluste kaugus elukohast	4,0
	5 Kooli kaugus elukohast	4,0
	6 Bussipeatuse kaugus elukohast	3,9
	7 Spordiasutuste kaugus elukohast	3,9
	8 Pangateenuste kättesaadavus	3,8
	9 Lasteaia kaugus elukohast	3,7
	10 Bussiühendus kesklinnaga	3,7
Rohkem probleemiks	1 Jalgrattateede piisavus	1,7
	2 Liiklemisvõimalused erivajadustega inimestele (kaldteed)	1,9
	3 Liikluse olukord jalgratturi seisukohast	2,1
	4 Jalgrattateede olukord	2,1
	5 Tänavate hooldamine talvel	2,2
	6 Kvartalisest teede olukord	2,4
	7 Elamute välisilme	2,5
	8 Autode parkimise korraldus oma elukoha lähiümbruses	2,5
	9 Kõnniteede olukord	2,5
	10 Elamute hooldamine	2,6

**Jaamamõisa.** Jaamamõisa linnaosa elanike jaoks oli peaaegu iga valdkond problemaatiline. Probleemsemad valdkonnad olid liiklemisvõimalused erivajadustega inimestele ja jalgrattaliiklusega seonduv. Halb oli ka teede olukord ning selle hooldus. Vaja oleks rohkem autode parkimiskohti ning hoonete välisilme eest tuleb rohkem hoolt kanda. Probleme oli ka “prügikastiinimeste”, kodutute, purjus inimeste ja hulkuvate loomadega.

	Valdkond	Rahulolu keskmine
Vähem probleemiks	1 Bussipeatuse kaugus elukohas	3,9
	2 Bussiühendus kesklinnaga	3,9
	3 Apteegi kaugus elukohas	3,7
	4 Bussiliikluse sagedus	3,6
	5 Pangateenuste kättesaadavus	3,5
	6 Toidukaupluse kaugus elukohast	3,4
	7 Kooli kaugus elukohast	3,4
	8 Lasteaia kaugus elukohast	3,3
	9 Kultuuriasutuste kaugus elukohast	3,2
	10 Sotsiaalabi piirkonnakeskuse kaugus elukohast	3,2
Rohkem probleemiks	1 Liiklemisvõimalused erivajadustega inimestele (kaldteed)	1,6
	2 Jalgrattateede piisavus	1,6
	3 Kvartalisest teede olukord	1,8
	4 Jalgrattateede olukord	1,8
	5 Tänavate hooldamine talvel	2,0
	6 Liikluse olukord jalgratturi seisukohast	2,0
	7 Kõnniteede olukord	2,1
	8 Autode parkimise korraldus oma elukoha lähiümbruses	2,1
	9 Muude hoonete välisilme	2,3
	10 Elamute välisilme	2,4

**Annelinna.** Annelinlased pidasid taas oluliseks teede ja rohealade korrashoidu ja piisavust. Puudust tunti ka autode parkimiskohtade järele. Lahendamist vajaks ka “prügikastiinimeste” ja koeraomanike käitumise probleem.

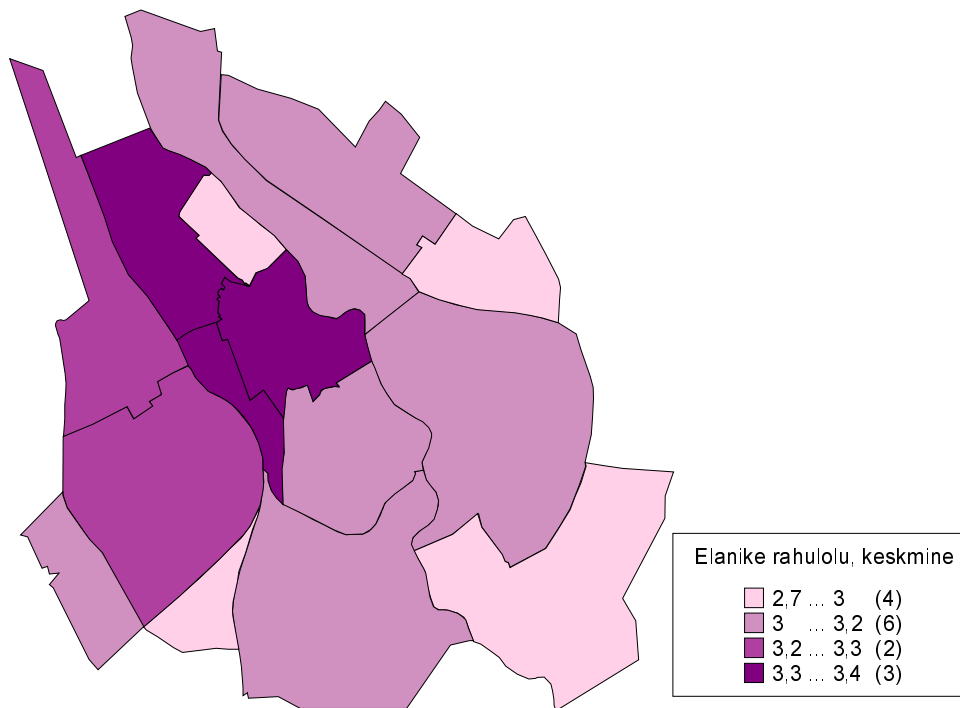
	Valdkond	Rahulolu keskmine
Vähem probleemiks	1 Apteegi kaugus elukohast	4,3
	2 Bussipeatuse kaugus elukohast	4,3
	3 Toidukaupluse kaugus elukohast	4,2
	4 Pangateenuste kättesaadavus	4,1
	5 Kooli kaugus elukohast	4,1
	6 Bussiühendus kesklinnaga	4,1
	7 Lasteaia kaugus elukohast	4,0
	8 Bussiliikluse sagedus elukohas	3,9
	9 Perearstikeskuse kaugus elukohast	3,7
	10 Tänavavalgustus	3,5
Rohkem probleemiks	1 Jalgrattateede piisavus	1,9
	2 Liiklemisvõimalused erivajadustega inimestele (kaldteed)	2,0
	3 Tänavate hooldamine talvel	2,1
	4 Kvartalisest teede olukord	2,2
	5 Liikluse olukord jalgratturi seisukohast	2,3
	6 Haljasalade ja parkide piisavus	2,4
	7 Emajõe kaldaalade olukord	2,4
	8 Autode parkimise korraldus oma elukoha läheduses	2,4
	9 Jalgrattateede olukord	2,4
	10 Haljasalade ja parkide olukord	2,6

**Ihaste.** Ihaste puhul tuli teravalt esile halb teede ja liikluse olukord. Liiklemisvõimalusi erivajadustega inimestele ja jalgratturitele on vaja juurde. Lasteaed ja huvialakoolid võiksid lähemal asuda. Tänavahooldus on talviti halb olnud. Ihastes oli liiga palju hulkuvaid loomi.

	Valdkond	Rahulolu keskmine
Vähem probleemiks	1 Bussipeatuse kaugus elukohast	4,2
	2 Haljasalade ja parkide piisavus	3,8
	3 Autode parkimise korraldus oma elukoha läheduses	3,6
	4 Bussiühendus kesklinnaga	3,6
	5 Elamute välisilme	3,3
	6 Elamute lähiümbruse hooldamine	3,3
	7 Elamute hooldamine	3,3
	8 Muude hoonete välisilme	3,3
	9 Tänavavalgustus	3,3
	10 Haljasalade ja parkide olukord	3,2
Rohkem probleemiks	1 Liiklemisvõimalused erivajadustega inimestele (kaldteed)	1,7
	2 Jalgrattateede piisavus	1,8
	3 Kõnniteede olukord	1,9
	4 Jalgrattateede olukord	2,2
	5 Kvartalisest teede olukord	2,2
	6 Lasteaia kaugus elukohast	2,4
	7 Liikluse olukord jalakäija seisukohast	2,5
	8 Huvialakoolide kaugus elukohast	2,6
	9 Liikluse olukord jalgratturi seisukohast	2,6
	10 Tänavate hooldamine talvel	2,6

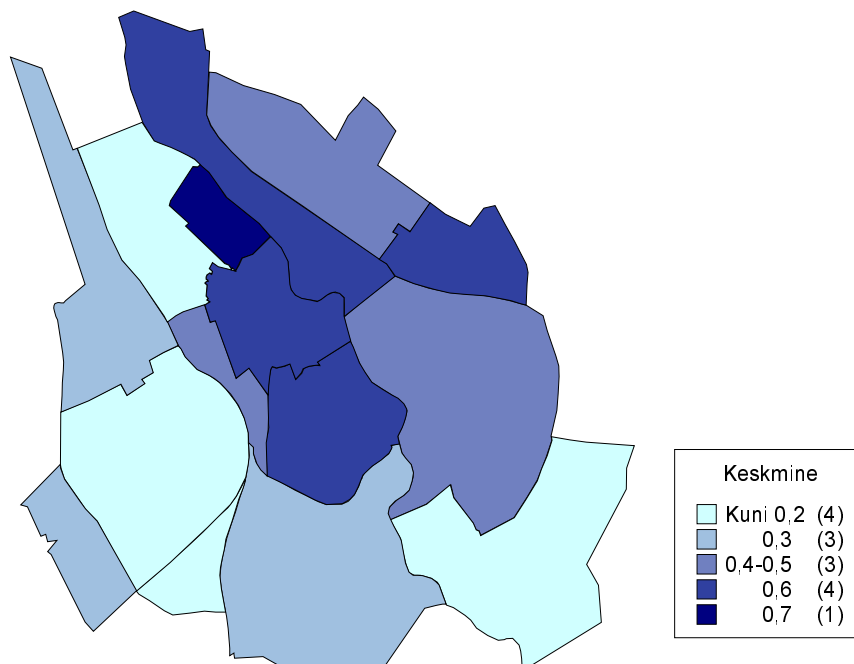
Kokkuvõtvalt võib öelda, et erinevate asutuste asukohad ning ühistranspordi korraldus on tartlaste jaoks rahuldavalt ja optimaalselt välja kujunenud. Probleemid seonduvad aga teede ja tänavate olukorra, piisavuse ning korrashoiuga, aga ka “prügikastiinimeste”, hulkuvate loomade ja koeraomanike käitumisega. Nimetatud eluvaldkonnad ning probleemid olid teravamad eelkõige Jaamamõisas, Ihastes, Varikul, Raadi-Kruusamäel ja Supilinnas.

Linnaositi oli elukeskkonna kvaliteet (elamute ja selle lähiümbruse seisukord, hooldus, sotsiaalse infrastruktuuri kaugus elukohast, tehnilise infrastruktuuri piisavus ja olukord ning ühistransport elukohas) tartlaste arvates parem Tähtveres (joonis 24) ning halvem Jaamamõisas, Supilinnas, Varikul ja Ihastes. Kui Jaamamõisas ja Supilinnas oli terav puudus korralikust tehnilisest infrastruktuurist ning soovida jättis elanike suhtumine heakorda, siis Varikul ja Ihastes tunti puudust nii heast tehnilisest, kui ka sotsiaalsest infrastruktuurist.



**Joonis 24** Elukeskkonna kvaliteet, keskmine (5-pallisel rahulolu skaalal 1-üldse ei ole rahul, 5-väga rahul).

Sotsiaalseid probleeme (purjus inimesed, narkomaanid, kerjused, kodutud jne) olid iseloomulikud nii suurpaneelilamude ja segaelamude piirkondadele (joonis 25) kui ka individuaalilamude piirkondadele. Sotsiaalsed probleemid olid teravamad Supilinnas.



**Joonis 25** Sotsiaalsed probleemid, keskmine (3-pallisel rahulolu skaalal 2-on suur probleem, 0-ei ole probleem).

## *Teenindus, teenused, vaba aeg*

Antud peatükis tulevad käsitlusele tartlaste rahulolu valdkondadega, mis puudutavad hariduse omandamist ja korraldust, vaba aega, sotsiaalhoolekannet, meditsiini, postiteenindust, toetuste kättesaamise korraldust ja ühiskondliku korra kaitset. Vaadeldakse ka arstiabi kvaliteedi ja kättesaadavuse muutusi viimase viie aasta jooksul ning elanike arvamusi, kus võiksid erinevad asutused linnas asuda.

Tartlased said anda oma hinnangu erinevatele valdkondadele 5-pallisel rahulolu skaalal (1- üldse ei ole rahul, 5- väga rahul), millele oli lisatud ka vastusevariant “ei tea, see ei puuduta mind”.

Tabelisse 23 jaotati valdkonnad nii, et eristuksid probleemsemad ja vähem probleemsemad valdkonnad, mis puudutavad paljusid (probleem puudutas üle poole vastanutest) või väheseid (probleem puudutas alla poole vastanutest) linnakodanikke. Valdkonnad või probleemid on järjestatud vastuse statistilise keskmise suuruse alusel.

**Tabel 23** Erinevate teenustega rahulolu, keskmine (5-pallisel rahulolu skaalal 1-üldse ei ole rahul, 5-väga rahul).

<i>Hinnang</i>	<i>Puudutab väheseid</i>	<i>Keskmine</i>	<i>Puudutab paljusid</i>	<i>Keskmine</i>
Üldiselt rahul			Postiteenindus (ajalehtede, ajakirjade ja kirjade kojutoimetamine)	4,1
			Pensioniameti poolt makstavate pensionite ja toetuste kättesaamise korraldus	4,0
Ei rahul	Õpetamise tase koolis	3,6	Kultuuriteenused (kino, teater, kontserdid)	3,9
ega	Üldised õppimistingimused koolis	3,5	Muud kultuuriasutuste teenused	3,9
mitterahul	Lastehoiu tingimused lasteasutustes	3,5	Perearsti töö	3,6
	Sotsiaaltoetuste kättesaamise korraldus	3,5	Perearsti juurde pääsemine	3,4
	Huvikoolide tase	3,2	Täiskasvanute vaba aja sisustamise võimalused	3,3
	Sobiva koolikoha saamise võimalus väljaspool teeninduspiirkonda	3,1	Informeeritus täiskasvanute koolitusvõimalustest	3,1
			Ühiskondliku korra kaitse	3,1
Üldiselt ei ole rahul	Õpilasnõustamise süsteem	2,8	Laste/noorte vaba aja sisustamise võimalused	2,8
	Lasteaias koha saamise võimalus	2,7	Eriarstide juurde pääsemine	2,5
	Vanurite kodune hooldus	2,6	Haiglaravile saamise võimalus	2,5
	Vanurite hooldus hooldekodudes	2,5		
	TÜ stomatoloogiapolikliinikus proteeside tegemise võimalus	2,4		
	Puuetega inimeste vajaduste arvestamine	2,3		
	Täiskasvanute psühholoogilise nõustamise võimalused	2,3		
	Narkomaania ja alkoholismi ennetus ja ravi	2,0		

Üldiselt olid tartlased rohkem rahul nende valdkondadega (sarnaselt 1998. aasta uurigu andmetele), mis puudutasid postiteenindust, pensioni ja toetuste kättesaamise korraldust (tabel 23). Rahul oldi ka õpetamise taseme ja tingimustega koolides, lastehoiu tingimustega lasteasutustes, kultuuriasutustes pakutavaga ja perearsti tööga. Rahulolematust põhjustasid noorte vaba aja sisustamise võimalused, eriarsti juurde pääsemine ja haiglaravile saamise võimalus, aga ka nõustamised, vanurite hoolekanne ja lasteaias koha saamise võimalused ning valdkonnad, mis puudutavad puuetega inimeste vajaduste arvestamist ning narkomaania ja alkoholismi ennetust ja ravi.

Tabelis 24 on näha kümme kõige problemaatilisemat valdkonda. **Tartlased suhtusid kriitilisemalt mitmetesse eriarstiabi- ja sotsiaalteenustesse. Ka viis aastat tagasi olid need teenused suurimateks probleemideks.** Puudusi oli ka vaba aja sisustamise võimalustes ja politsei tegevuses. Soovitakse rohkem infot ka täiskasvanute koolitusvõimaluste kohta.

**Tabel 24** Tartlaste arvates kümme kõige halvemas korras olevat teenust või võimalust (%).

Valdkond	Tartlased, kes pole rahul (%)
Eriarstide juurde pääsemine	47
Haiglaravile saamise võimalus	31
Laste/noorte vaba aja sisustamise võimalused	27
Ühiskondliku korra kaitse (politsei tegevus jms)	24
Informeeritus täiskasvanute koolitusvõimalustest	20
Puuetega inimeste vajadustega arvestamine	19
Perearsti juurde pääsemine (järjekorrad jms)	19
TÜ stomatoloogiapolikliinikus proteeside tegemise võimalus	19
Narkomaania ja alkoholismi ennetus ja ravi	19
Täiskasvanute vaba aja sisustamise võimalused	16

Järgnevalt erinevused linnaosade kaupa.

- *Lasteaias koha saamine* rahuldab Tähtvere, Veeriku ja Ränlinna elanikke. Ülejäänud linnaosade elanikud ei olnud selle võimalusega rahul.
- *Lastehoiu tingimustega lasteasutustes* olid rahul Tähtvere elanikud, rahul ei olnud Ülejõe elanikud ning ülejäänud linnaosade elanikud hindasid lastehoiu tingimusi lasteasutustes rahuldavaks.
- *Üldiste õppimistingimustega ja õpetamise tasemega koolis* olid rahul Tähtvere elanikud, rahul ei olnud Jaamamõisa elanikud ning ülejäänud linnaosade elanikud hindasid üldisi õppimistingimusi ja õpetamise taset koolis rahuldavaks.
- *Sobiva koolikoha saamise võimalusega väljaspool teeninduspiirkonda* olid rahul samuti Tähtvere elanikud, rahul ei olnud aga Jaamamõisa, Kesklinna, Supilinna ja Ülejõe elanikud ning

ülejäanud linnaosade elanikud hindasid sobiva koolikoha saamise võimalusi väljaspool teeninduspiirkonda rahuldavaks.

- *Huvikoolide taset* hinnati rahuldavaks, välja arvatud Jaamamõisa, Annelinna, Supilinna ja Keslinna elanikud, kes pidasid oluliseks parandada huvikoolide taset.
- Rohkem tuleks tegeleda ka *laste ja noorte vaba aja sisustamise võimaluste* juurdeloomisega, sest sellega tartlased rahul ei olnud. Rahuldavalt hindasid noorte vaba aja sisustamise võimalusi üksnes Tähtvere, Vaksali, Ihaste ja Karlova elanikud.
- Rahulolematus väljendus ka *õpilasnõustamise süsteemi* (psühholoogiline, sotsiaal-, karjäärinõustamine vms) suhtes. Rahuldavaks hindasid seda süsteemi Tähtvere, Vaksali, Tammelinna ja Karlova elanikud.
- *Informeeritust täiskasvanute koolitusvõimalustest* hinnati linnaositi väga erinevalt - üldiselt olid sellega rahul Tähtvere elanikud, rahul ei olnud Jaamamõisa, Ülejõe, Ropka, Ränilinna, Supilinna, Raadi-Kruusamäe ja Annelinna elanikud ning ülejäanud linnaosade elanikud hindasid seda rahuldavaks.
- *Täiskasvanute vaba aja sisustamise võimalusi* hinnati samuti linnaositi väga erinevalt – rahul olid sellega Tähtvere elanikud, rahul ei olnud Jaamamõisa ja Ropka elanikud ning ülejäanud linnaosade elanikud hindasid täiskasvanute vaba aja sisustamise võimalusi rahuldavaks.
- *Kultuuriteenustega* (teater, kino, kontserdid, muuseumid vms) oldi rohkem rahul. Rahulolevamad olid Tähtvere, Vaksali, Karlova ja Variku elanikud.
- *Vanurite kodust hooldust* hindasid rahuldavaks Tähtvere, Raadi-Kruusamäe, Karlova, Vaksali ja Veeriku elanikud. Ülejäänud linnaosade elanike arvates vajab vanurite kodune hooldus rohkem tähelepanu, seda eriti Supilinna elanike arvates.
- Vaja on täiendada ka *vanurite hooldust hooldekodudes*. Rahulolevamad olid Raadi-Kruusamäe, Karlova ja Tähtvere elanikud. Ülejäänud linnaosade elanikud ei olnud selle teenusega rahul, seda eriti Annelinna ja Supilinna elanikud.
- Rohkem tuleks arvestada *puuetega inimeste vajadustega*, sest ühegi linnaosa elanikud ei olnud selle valdkonnaga rahul.
- *Perearsti juurde pääsemist* (järjekorrad jms) ja *perearsti tööd* hindasid kõikide linnaosade elanikud rahuldavaks.
- Parandada tuleks aga *eriarsti juurde pääsemist* (järjekorrad jms) ja *haiglaravile saamise võimalust*, sest nende teenustega tartlased rahul ei olnud, välja arvatud Tähtvere linnaosa elanikud, kes hindasid neid rahuldavaks.
- Rahul ei olda *TÜ stomatoloogiapoliinikus proteeside tegemise võimalusega*, seda eriti Supilinna elanikud. Tähtvere ja Ülejõe elanikud hindasid seda teenust rahuldavaks.

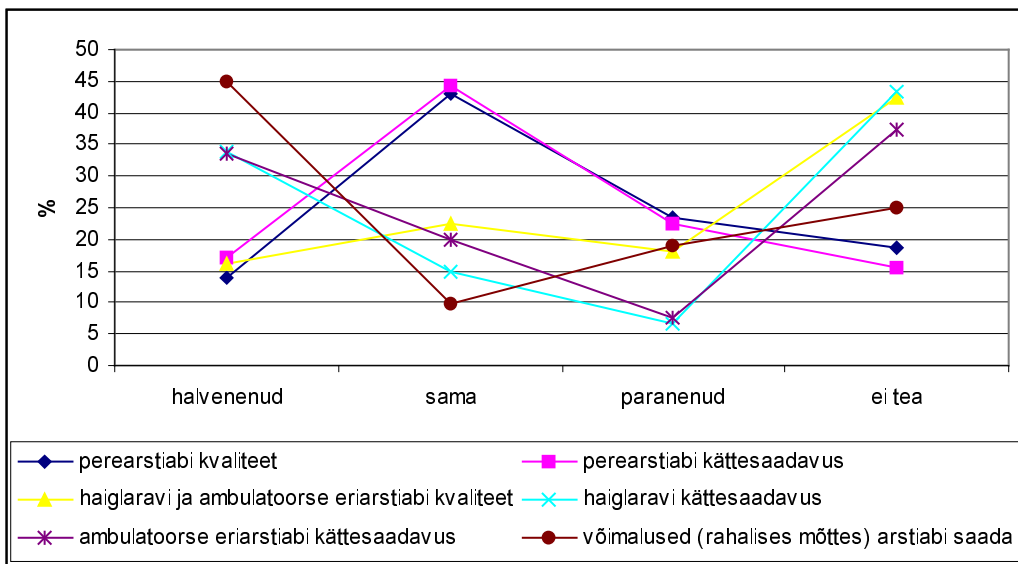
- Edasiarendamist vajaks *narkomaania ja alkoholismi ennetus ning ravi*, seda eriti Supilinna, Vaksali, Jaamamõisa, Kesklinna ja Annelinna elanike arvates.
- Samuti olid tartlased rahulolematud *täiskasvanute psühholoogilise nõustamise võimalustega*. Vaksali, Ihaste ja Tähtvere elanikud pidasid seda teenust rahuldavaks.
- *Postiteenindust* (ajalehtede, ajakirjade ja kirjade koju toimetamine) peeti heaks, veidi vähem olid rahul Jaamamõisa, Veeriku, Kesklinna ja Annelinna elanikud.
- *Pensioniameti poolt makstavate pensionite ja toetuste kättesaamise korraldusega* oldi rahul, veidi vähem olid rahul Jaamamõisa, Ihaste, Kesklinna, Ropka, Tähtvere, Annelinna ja Veeriku elanikud.
- *Sotsiaaltoetuse kättesaamise korralduses* tartlased probleemi ei näinud.
- *Ühiskondliku korra kaitset* (politsei tegevus jm) hindasid tartlased üldiselt rahuldavaks, kuid Supilinna, Kesklinna, Karlova, Veeriku ja Ränilinna elanike arvates peaks turvalisuse tõstmisega rohkem tegelema.

Kokkuvõtvalt võib öelda seda, et Tähtvere elanikud olid tunduvalt rahulolevamad mitmete pakutavate teenuste ja võimalustega. Jaamamõisa, Supilinna, Annelinna ja Kesklinna elanikud hindasid linnas pakutavaid teenuseid madalaimalt.

**Tartlaste hinnangul on viimase viie aasta jooksul perearsti kättesaadavus ja kvaliteet jäänud samale tasemele või paranenud (joonis 26). Ajavahemikul 1993-1998 arstiabi kättesaadavus ja kvaliteet jäi samale tasemele kolmandiku tartlaste arvates ning paranes samuti kolmandiku tartlaste arvates. Viimase viie aastaga on halvenenud võimalused (rahalisel mõttes) arstiabi saada ning haiglaravi ja ambulatoorse eriarstiabi kättesaadavus. Võib öelda, et alates 1990. aastate algusest on arstiabi kvaliteet tõusnud, kuid kättesaadavus (rahalisel mõttes) on abivajajatele järjest raskemaks muutunud, sest teenused on tasulised. Kui 1998. aasta küsitluses hindas arstiabi kättesaadavust halvaks kolmandik tartlastest, siis 2003. aasta küsitluses juba ligi pool tartlastest.**

Perearstiabi, haiglaravi ja ambulatoorse eriarstiabi kvaliteet ja kättesaadavus on paranenud nooremate tartlaste hinnangul ning halvenenud vanemate tartlaste hinnangul. Samas oli noorte seas rohkem neid, kes ei osanud arstiabi kvaliteedi ja kättesaadavuse muutusi hinnata.





**Joonis 26** Tartlaste hinnangul viimase viie aasta jooksul toimunud muutused meditsiinis (%).

Tartlaste käest küsiti, kus võiksid mõningad asutused linnas paikneda, kas need peaksid asuma kodu ja töökoha lähedal või kesklinnas. **Peaaegu kõik tartlased vastasid (sarnasele 1998. aasta tulemustele), et näiteks toidukauplus peaks asuma kodu lähedal (tabel 25). Kodu lähedal võiks üle poolte tartlaste arvates olla ka kool, lasteaed ning meditsiini-asutused.** Puhkekohad võiksid asuda peamiselt kesklinnas ning spordiasutused ja sotsiaalteenuseid pakkuvad asutused kodu lähedal või siis pole tähtis, kus need asutused asuksid. Seega pidasid tartlased oluliseks vajalike teenuste ja asutuste paiknemist oma kodu lähedal. Aastakümneid valitsenud olukord, kus enamus teenuseid ja asutusi asus kesklinnas, ei leia enam tartlaste seas poolehoidu.

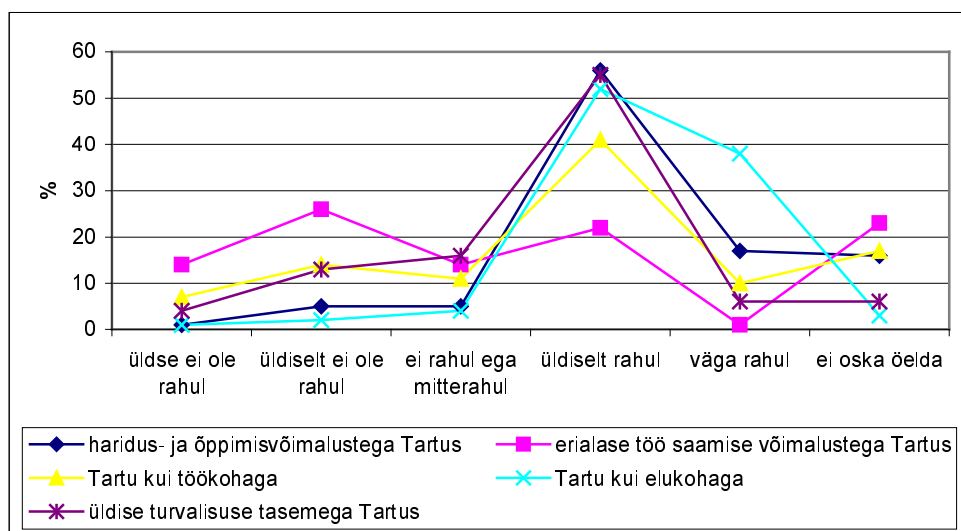
**Tabel 25** Erinevate asutuste asukoht (%).

	Kodu lähedal		Töökoha/õppe-asutuse lähedal		Kesklinnas		Pole tähtis, kus		Ei vaja üldse	
	2003	1998	2003	1998	2003	1998	2003	1998	2003	1998
Puhke- ning meelelahutuskohad	24	27	4	2	37	29	29	29	5	7
Spordiasutused, -hooned	41	51	12	9	12	4	26	20	8	11
Meditsiini-asutused	55	58	6	5	18	18	18	12	1	2
Sotsiaalabi	42	-	5	-	17	-	20	-	15	-
piirkonnakeskused*										
Päevakeskused*	30	-	6	-	9	-	25	-	28	-
Toidukauplus	92	91	2	2	1	1	4	3	0	1
Lasteaed	67	64	5	5	1	0	6	4	21	19
Kool	76	69	3	3	1	1	7	7	12	15

\* 1998. aasta küsimustikus see küsimus puudus.

## Rahulolu oma linnaga

Viimasena küsiti tartlaste käest, kuidas nad hindavad Tartu linna kui töö- ja elukeskkonda. Jooniselt 27 võib näha, et Tartus on elada hea, kuid probleeme tekitavad töötamise võimalused. Seega tartlased olid kõige rahulolevamad Tartu kui elukohaga, haridus- ja õppimisvõimalustega ning üldise turvalisuse tasemega. Muret valmistab tartlastele Tartu kui töökoht, seda eriti seoses erialase töö saamise võimalustega. Näiteks tallinlastele oli Tallinn eelistatum elukoht tänu suurematele töövõimalustele ja töökohtadele, seda just uutele tallinlastele (kes on elanud Tallinnas alla kümne aasta), kel on Tallinnas olnud suuremad võimalused tööd leida (Tallinna ...2003). Seega töökohtade või töötamise võimaluste puudumisega võib Tartu jätkuvalt kaotada oma elanikke Tallinnale, kus on rohkem töötamise võimalusi.



Joonis 27 Tartlaste rahulolu oma linnaga (%).

## Lõppsõna asemel

Ankeedi lõpus said tartlased avaldada oma arvamust küsitluses käsitletud teemade kohta. Seda võimalust kasutas 23% küsitletutest. Teemad, millest kirjutati, võib laias laastus jagada kolmeks: 1) kommentaarid ja ettepanekud ankeetküsitluse kohta (selle ülesehitus, käsitletud teemad, vastusevariandid, küsimustiku vajalikkus jne), 2) probleemid linnas ja 3) kõik ülejäänud küsimused, mis kahe eelneva punktiga ei seostunud. Järgnevalt neist arvamustest pikemalt.

Arvamustes, mis puudutasid otseselt ankeetküsitlust ennast, jäi domineerima positiivne vastukaja. Sagedamini mainitud positiivsed arvamused olid: 1) küsitlus on vajalik, sest sellega on linnaelanikel ainus võimalus linna arendamisel sõna kaasa öelda; 2) põhjalik, hästi ette valmistatud küsimustik; 3) küsimused on arusaadavad ning 4) küsitlusi on rohkemgi vaja teha ning küsimustikele vastatakse ka tulevikus meeleldi. Paljud olid positiivselt meelestatud selle suhtes, et nendelt üldse arvamust küsiti. Sagedamini mainitud negatiivsed märkused olid: 1) ebaselgelt väljendatud küsimused; 2) liiga pikk ankeet; 3) küsitluse mõttetus ning 4) halvasti koostatud küsimustik, kus mõned küsimused dubleerivad üksteist. Oli ka palju inimesi, kes meeleldi vastasid küsimustikule, kuid olid kõhklevad seisukohal, kas küsimustiku täitmisest ka reaalselt kasu on või selle tulemustest midagi muutub. Üks osa küsitletutest soovis massimeedia kaudu saada tagasisidet küsitluse tulemustest. Ankeeti esitati ka omapoolseid täiendusi. Leiti, et sellisel küsimustikul on ka infokandja roll.

Need arvamused, mis puudutasid probleeme linnas, olid otseses seoses ankeedis käsitletud teemadega. Probleemid, mis tartlasi kõige enam häirisid: 1) heakord. Selle all mõeldi halba lumekoristust tänavatelt, parklatest ning heakorraga tegelemist üksnes kesklinnas; 2) sotsiaalküsimused. Mainiti eelkõige toimetulekutoetuste, kodutute, prügikastiinimeste ja tänavalaste probleemi; 3) liikluskorraldus erinevatel ristmikel või tänavalõikudel ning raskeveokite läbisõidu piiramine mõnedes linnaosades või tänavalõikudel; 4) tööhõive küsimused. Mainiti, et Tartu tööturg on kasin, tööd on raske saada 50-aastastel inimestel ja noortel emadel ning töövõimaluste puudumise tõttu ollakse nõus kolima Tallinnasse; 5) muud probleemid nagu ühistranspordi korralduse, jalgratta- ja kõnniteede puudumise ning erinevate linnaosade üksikud probleemid, mis olid peamiselt seotud toidukaupluse või kaubanduskeskuse puudumisega.

Viimsena mainiti probleeme, mis ei olnud seotud küsimustikus käsitletud teemadega. Kurdeti eelkõige majanduslikult raske elu üle. Eriti kurtsid pensionärid, et kelle pension on madal ning sellega ei ole võimalik väärikalt vananeda. Kurdeti ka hinnatõusude, madalate palkade ning üürnike ja omanike keeruliste suhete üle.

## ***Kokkuvõte***

2003. aasta alguses viidi läbi järjekordne ülelinnaline tartlaste rahulolu puudutav ankeetküsitlus. Saadi üsna laiapõhjaline, erinevaid valdkondi puudutav informatsioon, mis annab ettekujutuse sellest, mida tartlased arvavad oma kodulinna elukeskkonnast ja kuidas nad hindavad erinevaid eluvaldkondi, missugune on tartlaste elu-olu ning kas ja mida teavad tartlased Tartu linnavalitsuse töödest ja tegemisest.

Tartlase keskmine leibkonna suurus oli 2,94 inimest, kus oli 1-2 töötavat liiget ning üks mittetöötav liige. Lapsi oli pooltes leibkondades. Poolte leibkondade netosissetulek kuus jäi alla 5000 krooni. Peamised sissetulekuallikad olid palk või töötasu, stipendium või abiraha ning pension. Tartlaste hinnangul on nende majanduslik olukord aastatega mõnevõrra paranenud, kuid samas ollakse oma tuleviku materiaalse kindlustatuse ja sotsiaalse kaitstuse suhtes ebakindlad. Tartlaste majanduslik ja sotsiaalne ebakindlus on aastatega isegi mõnevõrra kasvanud.

77% tartlastest kas töötasid või õppisid, neist ligi 90% Tartus. Kõige enam töökohti oli Kesklinnas ja Ropkas (koos Ropka tööstuse linnaosaga). Väljaspool Tartut töötati peamiselt Tartu, Ülenurme, Tähtvere ja Nõo vallas. Populaarsemad töö- või õppimise kohad väljaspool Tartut olid Tallinn ja selle lähiümbrus ning Jõgeva ja selle lähiümbrus. Keskmiselt töötas tartlane nädalas 39,0 tundi. Lisaks oma põhitegevusele töötas või õppis teisel kohal 18% tartlastest. Teisel kohal töötas tartlane keskmiselt nädalas 12,4 tundi.

Igapäevaselt liiklesid tartlased tavaliselt jalgsi. Populaarsemad transpordivahendid olid ühistransport ja isiklik auto. Autot kasutati eelõige kiiruse ja mugavuse tõttu.

Valdavaks eluaseme tüübiks on Tartus viie või enamakorruseline paljukorteriline elamu, kus elab 52% tartlastest, kuigi  $\frac{3}{4}$  tartlastest eelistaks elada väikeelamus. Võrreldes 1998. aastaga on tartlaste eluaseme mugavused veidi paranenud. Endiselt olid olmemugavustega kõige halvemini varustatud Supilinna ja Ihaste elanikud. Üldiselt olid tartlased oma eluaseme suuruse, seisundi ja olemasolevate mugavustega rahul. Rahulolu eluasemega oli suurem Tähtveres ja Varikul ning väiksem Supilinnas ja Karlovas.

Eluasemele kuluvate kommunaalmaksete suurusega tartlased eriti rahul ei olnud. Kulutuste vähendamiseks oli viimaste aastate hindade tõusuga rakendatud kokkuhoiumeetmeid vee ja elektri tarbimisel, kütmisel, aga ka jäätmete tekitamisel ja telefoni kasutamisel.

2/3 tartlastest elas endale või oma leibkonna liikmele kuuluval elamispinnal. Elamu haldajaks oli üle poolte juhtude ühistu, neljandikul küsitletu ise või keegi leibkonnast ning ülejäänud juhtudel kas haldusfirma või keegi muu. 45% küsitletutest olid korteriühistu liikmed.

Viimastel aastatel on elanike liikuvus linnaruumis aktiveerunud. Kui 1998. aasta uurimus näitas, et perioodil 1991-1998 oli elukohta vahetanud 22% tartlastest, siis aastatel 1998-2002 oli elukohta vahetanud juba 33% küsitletutest. Suurim elanike vahetus toimus Ihastes, Kesklinnas ja Supilinnas. Ränne toimus peamiselt Tartu linna piires. Sisseränne mõnest teisest linnast, maalt või mujalt Tartusse moodustas üldises rändemudelil väikese osa, samas on maa-linn rände osatähtsus kasvanud võrreldes 1990. aastate esimese poolega kaks korda ja linn-linn ränne poolteist korda. Lähima viie aasta jooksul kavatses elukohta vahetada 41% küsitletutest ja seda eelkõige elamistingimuste parandamise eesmärgil. Seda kinnitab ka vastus küsimusele, kuidas tartlane sooviks võimaluse korral oma elamistingimusi parandada. Suurem osa tartlastest parandaks oma elamistingimusi pigem elukohta vahetades Tartu linna piires.

Elukohana eelistas tartlane Tammelinna, Tähtveret ja Kesklinna. Vähem eelistatud olid Annelinna, Supilinna ja Jaamamõisa linnaosad. Tartlased eelistaksid üldjuhul elada uuemas, korterite arvu poolest väiksemas majas, eraldatumas paigas, kus on kasutada ka aiamaa. Eluase ise võiks olla üldpinna ja tubade arvu poolest suurem ning kesk- või ahjuküttega.

Keskmiselt hindas tartlane Tartu linnavalitsuse tööd rahuldavaks. Allikas, kust tartlased said oma põhilise info linnavalitsuse töö kohta, oli ajakirjandus. Tartlaste teadlikkus Tartu linna pikaajalistest arengusuundadest ning planeeringutest on aastatega mingil määral kasvanud, neist oli suuremal või vähemal määral teadlik 48% tartlastest. Suurimas infosulus olid Jaamamõisa elanikud, kes teadsid kõige vähem Tartu linnavalitsuse töödest-tegemistest ning planeeringutest ja arengukavadest, kuid samas oli neil suur huvi kõigest teada saada. Planeeringute ja arengukavade koostamisel oli osalenud vaid kolmandik tartlastest, kes jäid ka oma osalusega planeeringute ja arengukavade koostamisel rahule.

Kui rääkida linnaosade sotsiaalsetest ja hulkuvate loomadega seotud probleemidest, siis sarnaselt 1998. aasta küsitluse tulemustele linnaosade suurimad probleemid olid “prügikastiinimesed”,

hulkuvad loomad ja koeraomanike käitumine. Nende probleemide teravused on aastatega suhteliselt muutumatuna püsinud, mis viitab teatud sotsiaalsete ja hulkuvate loomade probleemide lahendamatussele. Nimetatud probleemid olid iseloomulikumat suurpaneel- ja segaelamu piirkondadele kui individuaalelamu piirkondadele.

Kui võtta kokku erinevate linnaosade probleemid, siis võib öelda, et sarnaselt 1998. aasta küsitluse tulemustele on mitmesuguste asutuste asukohad ning linna bussiliiklus tartlaste jaoks rahuldavalt ja optimaalselt välja kujundatud. Probleemid seonduvad aga elukeskkonna kvaliteedi (eelkõige erinevate teede, tänavate olukorda silmas pidades) ning hooldusega. Tartlased ei olnud rahul ka autode parkimise korraldusega kodumaja lähedal ning üldse ei oldud rahul erivajadustega inimeste liiklemise võimaluste ja jalgrattaliiklusega seonduvaga. Liikluse olukorraga polnud rahul ei autojuht, jalakäija ega jalgrattur. Nimetatud valdkonnad olid teravamad eelkõige Jaamamõisa, Ihaste, Variku, Raadi-Kruusamäe ja Supilinna elanikele.

Kui vaadata erinevaid teenuseid Tartu linnas, siis olid tartlased rohkem rahul postiteeninduse, pensioni ja toetuste kättesaamise korraldusega (analoogselt 1998. aasta uurigu tulemustele). Rahul oldi ka lasteaedadega, kultuuriasutustes pakutavaga ja perearsti tööga. Rahul ei oldud noorte vaba aja sisustamise võimalustega, eriarsti juurde pääsemise ja haiglaravile saamise võimalusega, nõustamistega, vanurite sotsiaalhoolekandega ja lasteaiakoha saamise võimalustega. Kokkuvõtvalt võib öelda, et Tähtvere elanikud olid tunduvalt rahulolevamad mitmesuguste linna, riigi või eraettevõtjate poolt pakutavate teenuste ja võimalustega. Rahulolematumad olid Jaamamõisa, Supilinna, Annelinna ja Kesklinna elanikud.

Lõpetuseks võib öelda, et Tartu on meeldiv ja turvaline paik elamiseks ja hariduse omandamiseks, kuid parandada tuleks töötamise ja erialase töö saamise võimalusi.

## ***Kasutatud allikad***

***Ainsaar, M.*** (1994) *Noorte ränne Eestis ühe põlvkonna näitel*. Väitekirj geograafiamagistri kraadi taotlemiseks. Tartu.

***Järv, J., Nõu, U. jt*** (1987) *Korterivahetus Tartus ja tema roll elamuprobleemide lahendamisel*. Tartu.

***Järv, J., Nõu, U. jt*** (1988) *Tartu linna sotsiaal-majandusliku arengu põhisuunad ja juhtimise mehhanism*. Tartu.

***Kõivik, K.*** (2002) *Tartu linna sotsiaaltoetuste taotlejad 2001. aastal*. Tartu Linnavalitsus.

***Kährrik, A., Ainsaar, M.*** (1998) *Tartu ja tartlased 1998*. I osa ja II osa. Tartu Ülikool, Tartu Linnavalitsus.

***Kährrik, A., Kõivik, K.*** (2001) *Tartlaste hinnang oma elukeskkonnale. Tartlaste keskkonnaalane käitumine, arvamused ja hoiakud*. Küsitluse “Tartlane ja keskkond 2001” aruanne. Tartu Linnavalitsus.

***Lühiülevaade Tartu 2002*** (2003). Tartu.

***Tallinna linnaelanike rahulolu-uuringu tulemused*** (2003). Aruande omanik Tallinna Linnavalitsus. Aruande koostaja Lia Lepane, Ariko Marketing.

***Ankeetküsitluse “Tartu ja tartlased 1998” andmebaas***.

[www.tartu.ee](http://www.tartu.ee), 8.05.2002.

*Lisad*